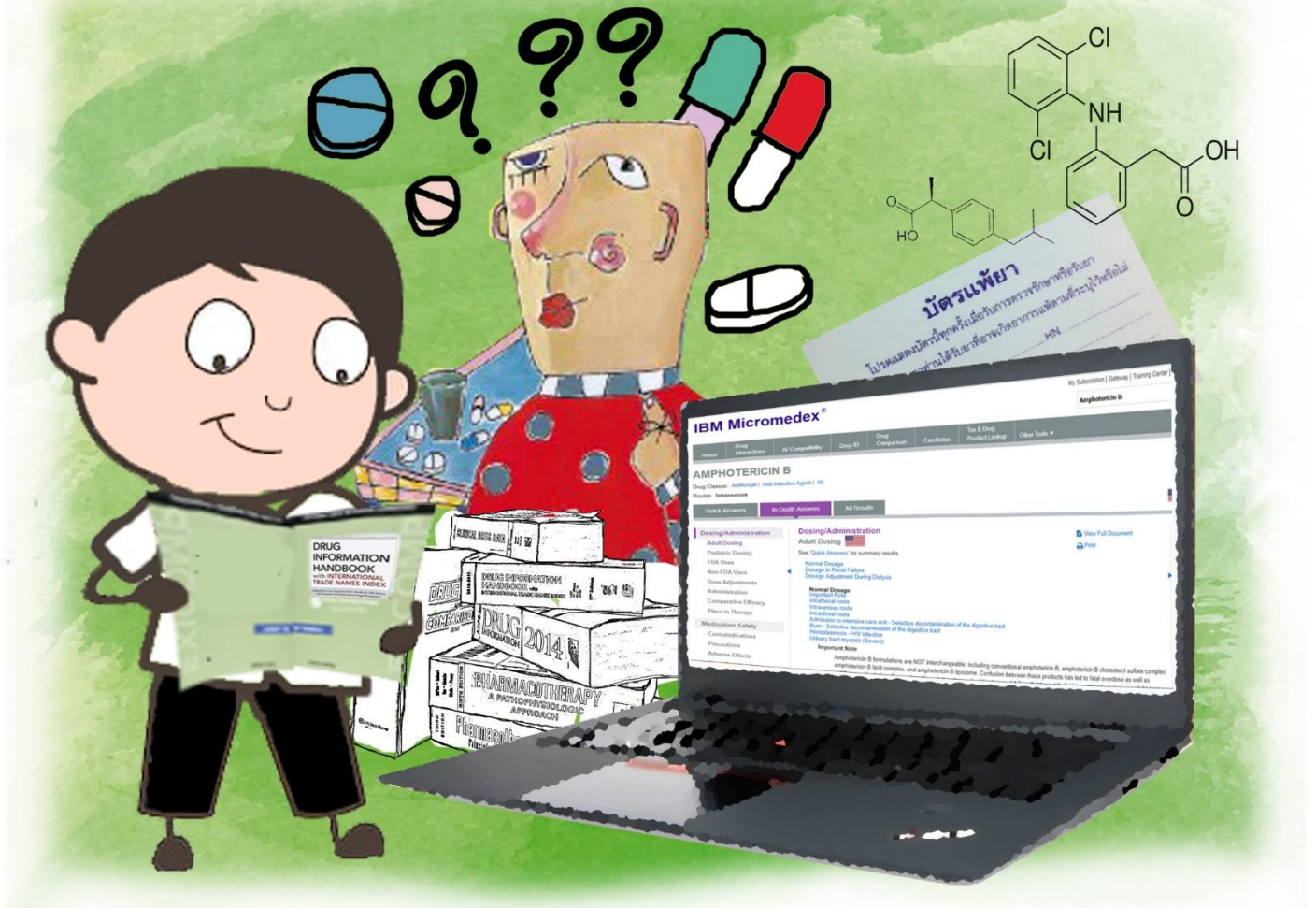


# คู่มือการฝึกปฏิบัติงานบริการสารสนเทศทางยา

Pharmaceutical care clerkship in Drug Information service Manual

ฉบับปรับปรุง พ.ศ. ๒๕๖๓



## การปฏิบัติงานบริบาลทางเภสัชกรรม ด้านสารสนเทศทางยา

- ๗ แนวทางการจัดกิจกรรมการฝึกปฏิบัติงาน
- ๘ การประเมินผลการฝึกปฏิบัติงาน
- ๙ กิจกรรมการฝึกปฏิบัติงานบริบาลทางเภสัชกรรมด้านสารสนเทศทางยา
- ๑๐ แบบบันทึกสรุปกิจกรรม
- ๑๑ แบบประเมินความประพฤติกและทัศนคติของนิสิต/นักศึกษา
- ๑๒ แบบประเมินการวิพากษ์วรรณกรรมปฐมภูมิ
- ๑๓ แบบประเมินการให้ความรู้บุคลากรในอดีต
- ๑๔ แบบประเมินทักษะและความสามารถในการฝึกปฏิบัติงานบริการสารสนเทศทางยา
- ๑๕ แบบประเมินการเผยแพร่ความรู้รูปแบบอื่น
- ๑๖ ตัวอย่างแบบรายงานการตอบคำถามอย่างเป็นระบบ

## คำนำ

คณะอนุกรรมการการฝึกปฏิบัติงานวิชาชีพสาขาโรงพยาบาลประกอบด้วยตัวแทนคณาจารย์จาก ๑๙ มหาวิทยาลัยได้ร่วมกันปรับปรุงคู่มือการฝึกปฏิบัติงานบริบาลเภสัชกรรม เพื่อให้กิจกรรมการฝึกปฏิบัติงานบริบาลเภสัชกรรมเป็นไปในทิศทางเดียวกัน รวมถึงวิธีการประเมินความประพฤติ ทักษะการฝึกปฏิบัติงานบริบาลเภสัชกรรมให้สอดคล้องกับระดับผลการเรียนที่นิสิต/นักศึกษาจะได้รับมากขึ้น นอกจากนี้การพัฒนาคู่มือการฝึกปฏิบัติงานบริบาลเภสัชกรรมสำหรับนิสิต/นักศึกษาแล้ว คณะอนุกรรมการฯ ยังร่วมมือกันในการพัฒนาอาจารย์ประจำแหล่งฝึกให้มีทักษะการสอนทางคลินิกเพิ่มขึ้นด้วย

ตั้งแต่ปี พ.ศ. ๒๕๕๗ เป็นต้นไป จะเริ่มมีนิสิต/นักศึกษาหลักสูตรบริบาลเภสัชกรรมจากทุกมหาวิทยาลัยออกฝึกงานพร้อมกันทั่วประเทศ จึงมีจำนวนผู้ใช้คู่มือการฝึกปฏิบัติงานบริบาลเภสัชกรรมเพิ่มมากขึ้น ทั้งอาจารย์ประจำแหล่งฝึกและนิสิต/นักศึกษา คณะอนุกรรมการฯ หวังว่าจะได้รับข้อเสนอแนะเกี่ยวกับกิจกรรมการฝึกปฏิบัติงานและวิธีการประเมินจากผู้ใช้เพื่อนำมาพัฒนาปรับปรุงคู่มือให้เหมาะสมยิ่งขึ้นต่อไป

คณะอนุกรรมการการฝึกปฏิบัติงานวิชาชีพสาขาโรงพยาบาล

มกราคม ๒๕๖๓

# สารบัญ

	หน้า
● การฝึกปฏิบัติงานบริหารเภสัชกรรม	๑
หลักการและเหตุผล	๑
วัตถุประสงค์	๑
วิธีการฝึกปฏิบัติงาน	๑
ระยะเวลาและรูปแบบการฝึกปฏิบัติงาน	๒
การนิเทศ	๒
การประเมิน	๓
ข้อควรปฏิบัติของนิสิต/นักศึกษาในระหว่างการฝึกปฏิบัติงาน	๓
ความรับผิดชอบของนิสิต/นักศึกษาในระหว่างการฝึกปฏิบัติงาน	๔
● การฝึกปฏิบัติงานบริหารเภสัชกรรมด้านสารสนเทศทางยา	๕
จุดมุ่งหมาย	๕
วัตถุประสงค์เชิงพฤติกรรม	๕
แนวทางการฝึกปฏิบัติงาน	๕
แนวทางการจัดกิจกรรมการฝึกปฏิบัติงาน	๗
การประเมินผลการฝึกปฏิบัติงาน	๘
กิจกรรมการฝึกปฏิบัติงาน	๙
แบบบันทึกสรุปกิจกรรมการฝึกปฏิบัติงาน	๑๐
● แบบประเมินการฝึกปฏิบัติงานบริหารเภสัชกรรม	
ป-๑ แบบประเมินความประพฤติและทัศนคติของนิสิต/นักศึกษา	๑๑
ป-๔ แบบประเมินการวิพากษ์วรรณกรรมปฐมภูมิ	๑๔
ป-๕ แบบประเมินการให้ความรู้บุคลากรในองค์กร	๑๗
ป-๙ แบบประเมินทักษะและความสามารถในการฝึกปฏิบัติงานสารสนเทศทางยา	๒๐
ป-๑๐ แบบประเมินการเผยแพร่ความรู้รูปแบบอื่น	๒๓
● ตัวอย่างแบบรายงานการตอบคำถามอย่างเป็นระบบ	๒๔



## การฝึกปฏิบัติงานบริหารเภสัชกรรม (Pharmaceutical Care Clerkship)

### ๑. หลักการและเหตุผล

การฝึกปฏิบัติงานบริหารเภสัชกรรมเน้นให้นิสิต/นักศึกษาสามารถบูรณาการองค์ความรู้และทักษะในการบริหารเภสัชกรรมจากการเรียนการสอนมาให้บริการด้านสุขภาพแก่ผู้ป่วย โดยนิสิต/นักศึกษาต้องฝึกปฏิบัติให้บริหารเภสัชกรรมแก่ผู้ป่วยในงานต่าง ๆ เช่น อายุรศาสตร์ ผู้ป่วยนอก งานบริการสารสนเทศทางยา เภสัชกรรมชุมชน เป็นต้น เพื่อเพิ่มทักษะทางวิชาชีพที่สำคัญ ทักษะคิดและเจตคติที่ดีต่องานบริหารเภสัชกรรมและเพื่อให้นิสิต/นักศึกษาได้ฝึกปฏิบัติงานร่วมกับบุคลากรสาธารณสุขอื่น รวมถึงปฏิบัติงานแบบสหสาขาวิชาชีพ และสอดแทรกแนวคิดการสร้างเสริมสุขภาพในการฝึกปฏิบัติงานภายใต้การดูแลของอาจารย์ประจำแหล่งฝึก

### ๒. วัตถุประสงค์ เพื่อให้นิสิต/นักศึกษา

- ๒.๑ มีความรู้ ความเข้าใจถึงบทบาทหน้าที่ความรับผิดชอบของงานบริหารเภสัชกรรม
- ๒.๒ มีประสบการณ์ ทักษะและความชำนาญในการฝึกปฏิบัติงานบริหารเภสัชกรรม
- ๒.๓ มีประสบการณ์ในการปฏิบัติงานร่วมกันระหว่างวิชาชีพและบุคลากรสาธารณสุขอื่น
- ๒.๔ มีเจตคติที่ดีต่อบทบาทหน้าที่ ความรับผิดชอบของวิชาชีพในงานบริหารเภสัชกรรม
- ๒.๕ มีความมั่นใจในการให้บริการโดยใช้กระบวนการทางเภสัชกรรม

### ๓. วิธีการฝึกปฏิบัติงาน

การฝึกปฏิบัติงานบริหารเภสัชกรรมเป็นการศึกษาในลักษณะการเรียนรู้ด้วยตนเอง (active learning) จากการมอบหมายของอาจารย์ประจำแหล่งฝึก การฝึกปฏิบัติ การสังเกตการณ์ การอภิปราย กิจกรรมกลุ่ม และการเรียนรู้จากกรณีศึกษาต่าง ๆ ที่เกิดขึ้นจากการปฏิบัติงาน

- ๓.๑ นิสิต/นักศึกษารายงานตัวต่ออาจารย์ประจำแหล่งฝึกในวันแรกของการฝึกปฏิบัติงาน
- ๓.๒ อาจารย์ประจำแหล่งฝึกทำการปฐมนิเทศ หรือ ชี้แจงกฎ ระเบียบ ข้อบังคับ ข้อควรปฏิบัติต่าง ๆ ของแหล่งฝึกที่นิสิต/นักศึกษาพึงปฏิบัติระหว่างการฝึกปฏิบัติงาน
- ๓.๓ อาจารย์ประจำแหล่งฝึกอภิปรายร่วมกับนิสิต/นักศึกษาถึงสิ่งที่นิสิต/นักศึกษาควรจะได้รับหลังเสร็จสิ้นการฝึกปฏิบัติงานและวางแผนการฝึกปฏิบัติงาน
- ๓.๔ อาจารย์ประจำแหล่งฝึกแจ้งกำหนดการนำเสนอผลการฝึกปฏิบัติงาน การประเมินและการสรุปผลการฝึกปฏิบัติงาน
- ๓.๕ อาจารย์ประจำแหล่งฝึกเป็นที่เลี้ยงเพื่อติดตาม ควบคุม ดูแล ให้คำแนะนำ ปรีกษา อภิปรายประเด็นต่าง ๆ ที่ได้จากการฝึกปฏิบัติงานร่วมกับนิสิต/นักศึกษา

- ๓.๖ อาจารย์ประจำแหล่งฝึกอภิปรายความคืบหน้าของการฝึกพร้อมกับนิสิต/นักศึกษาในสัปดาห์ที่ ๓ และ สัปดาห์สุดท้ายของการฝึกปฏิบัติงาน และกระตุ้นให้นิสิต/นักศึกษาประเมินการปฏิบัติงานของตนเอง
- ๓.๗ อาจารย์ประจำแหล่งฝึกแจ้งผลการประเมินการฝึกปฏิบัติงานแก่นิสิต/นักศึกษาเป็นระยะ เพื่อให้นิสิต/ นักศึกษารับทราบ และพัฒนา ปรับปรุง แก้ไข ในส่วนที่บกพร่องหรือพัฒนาส่วนที่ดีแล้วให้ดียิ่งขึ้น

#### ๔. ระยะเวลาและรูปแบบการฝึกปฏิบัติงาน

##### ระยะเวลา

การฝึกปฏิบัติบริหารเภสัชกรรม ณ แหล่งฝึก ใช้เวลาฝึกประมาณ ๘ ชั่วโมง/วัน หรือ ๔๐ ชั่วโมง ต่อสัปดาห์ ระยะเวลา ๖ สัปดาห์ต่อ ๑ ปฏิบัติงาน) และสัมมนาที่คณะฯ เมื่อสิ้นสุดการฝึกปฏิบัติงานผลัดที่ ๒ หรือ ๓, ๕ และ ๗ ของการฝึกงาน

##### รูปแบบการฝึกปฏิบัติงาน

การฝึกประสบการณ์และพัฒนาทักษะโดยอาจารย์ประจำแหล่งฝึกเป็นที่เลี้ยง ช่วยเหลือ ให้คำแนะนำอย่างเหมาะสม กระตุ้นความคิด วิเคราะห์ และบูรณาการ หรือความคิดรวบยอด โดยอาจารย์ ประจำแหล่งฝึกอาจจัดกระบวนการเรียนรู้ และส่งเสริมสมรรถนะทางการศึกษาในแบบต่าง ๆ อาทิเช่น

การเรียนรู้ด้วยตนเอง (active learning) จากข้อมูลต่าง ๆ ที่อาจเข้าถึงได้ด้วยสื่อ เอกสาร และสื่อ อิเล็กทรอนิกส์ ทบทวนเอกสาร วิเคราะห์ และสรุปผลการศึกษา

การเรียนรู้จากปัญหา/กรณีศึกษา (problem-based learning) เพื่อสร้างความรู้ใหม่จากการคิด วิเคราะห์ แล้วนำไปแก้ปัญหาที่เกิดขึ้นตามจริง

การเรียนรู้จากประสบการณ์จริง (experiential learning) เป็นการฝึกสร้างความสามารถในการ ใช้วิเคราะห์ เรียนรู้จากประสบการณ์ให้ประจักษ์ในสิ่งที่ปฏิบัติด้วยการวิเคราะห์ สังเคราะห์ ริเริ่ม สร้างสรรค์ มีนวัตกรรม ทดสอบ ทดลอง ตรวจสอบ และปฏิสัมพันธ์กับบุคคลอื่น ๆ อย่างหลากหลายเพื่อ สร้างวิสัยทัศน์

การเรียนรู้จากโครงการ/โครงการต่าง ๆ (project) เพื่อฝึกทักษะการหาปัญหา มองเห็นปัญหา ระบุความสำคัญของปัญหาให้ถ่องแท้ขึ้น และปรับเป็นปัญหาเพื่อการวิจัย ตั้งสมมติฐาน เก็บข้อมูล วัด ทดสอบ ทดลอง รวบรวมผลนำมาวิเคราะห์และสังเคราะห์ จัดทำข้อสรุปและข้อเสนอแนะ

อย่างไรก็ตาม อาจารย์ประจำแหล่งฝึกสามารถพิจารณาจัดกิจกรรมให้นิสิต/นักศึกษาตาม สภาพแวดล้อมของแหล่งฝึก โดยอาจประยุกต์กิจกรรมที่เน้นการสร้างเสริมสุขภาพในการฝึกปฏิบัติงานให้ เหมาะสมกับระยะเวลา งบประมาณ และองค์ประกอบอื่น ๆ เพื่อให้นิสิต/นักศึกษาได้รับประโยชน์จากการ ฝึกปฏิบัติงานแบบองค์รวม ทั้งในด้านวิชาการ วิชาชีพ และการดำรงชีวิตประจำวัน

#### ๕. การนิเทศ

๕.๑ วัตถุประสงค์การนิเทศสำหรับอาจารย์ประจำคณะเภสัชศาสตร์

- ๕.๑.๑ ประสานงานกับอาจารย์ประจำแหล่งฝึกเพื่อให้การฝึกปฏิบัติงานเป็นไปด้วยความเรียบร้อย ตามปรัชญาและวัตถุประสงค์ของหลักสูตรเภสัชศาสตร์บัณฑิต สาขาวิชาบริหารเภสัชกรรม
- ๕.๑.๒ ติดตามความก้าวหน้าของนิสิต/นักศึกษาในการฝึกปฏิบัติงาน
- ๕.๑.๓ รับทราบปัญหาและอุปสรรคที่เกี่ยวข้องกับการฝึกปฏิบัติงานและร่วมกับอาจารย์ประจำแหล่งฝึกและนิสิต/นักศึกษา เพื่อแก้ไข/ป้องกัน
- ๕.๑.๔ รับฟังความคิดเห็นและข้อเสนอแนะเกี่ยวกับการฝึกปฏิบัติงานจากนิสิต/นักศึกษา อาจารย์ประจำแหล่งฝึกและผู้เกี่ยวข้องกับการฝึกปฏิบัติงาน (เช่น กิจกรรมการฝึกปฏิบัติงาน ที่พัก การเดินทาง)

**๕.๒ รูปแบบการนิเทศ**

- ๕.๒.๑ การนิเทศทางโทรศัพท์ โดยอาจารย์ผู้รับผิดชอบรายวิชาหรือผู้ที่ได้รับมอบหมายจากอาจารย์ผู้รับผิดชอบรายวิชา
  - ๕.๒.๒ การเดินทางไปนิเทศ ณ แหล่งฝึก โดยอาจารย์ผู้รับผิดชอบรายวิชาและ/หรืออาจารย์ประจำคณะเภสัชศาสตร์
- ทั้งนี้ ให้อาจารย์ผู้นิเทศบันทึกข้อมูลการนิเทศในแบบบันทึกที่จัดเตรียมให้

**๖. การประเมิน โดยภาพรวม จะแบ่งเป็น**

- คะแนนจากการประเมิน โดยอาจารย์ประจำแหล่งฝึก ๗๐    คะแนน
  - คะแนนจากการนำเสนอกรณีศึกษา รายงาน และอื่น ๆ ๓๐    คะแนน
- โดยคณาจารย์คณะเภสัชศาสตร์และผู้รับผิดชอบรายวิชา

**๗. ข้อควรปฏิบัติของนิสิต/นักศึกษาระหว่างการฝึกปฏิบัติงาน**

- ๗.๑ นิสิต/นักศึกษาต้องมีกิริยา มารยาท วินัย และมนุษยสัมพันธ์ที่ดี โดย
  - ตรงต่อเวลาและใช้เวลาให้เป็นประโยชน์
  - มีสัมมาคารวะ มารยาทอ่อนน้อม พุดจาสุภาพเรียบร้อย รู้จักกาลเทศะและเอื้อเฟื้อต่อผู้อื่น
  - มีความประพฤติดีและรับผิดชอบต่อหน้าที่ที่ได้รับมอบหมาย
  - ปฏิบัติตามจรรยาบรรณแห่งวิชาชีพ
  - ให้ความเคารพและปฏิบัติตามกฎระเบียบของแหล่งฝึก
- ๗.๒ ในกรณีที่นิสิต/นักศึกษาทะเลาะวิวาทกับเภสัชกร เจ้าหน้าที่ของแหล่งฝึก เพื่อนนิสิต/นักศึกษา ผู้ป่วยหรือประชาชนทั่วไปถึงขั้นทำร้ายร่างกาย จะถูกปรับตกในรายวิชานั้นทันที
- ๗.๓ ในกรณีที่นิสิต/นักศึกษาได้กระทำหรือ سوءเจตนาในทำนองทุจริตในทรัพย์สินส่วนบุคคลหรือส่วนราชการ ณ แหล่งฝึก (เช่น เงิน ยา พัสตุ หรืออื่น ๆ) จะถูกปรับตกในรายวิชานั้นทันที
- ๗.๔ ในกรณีที่นิสิต/นักศึกษาเล่นการพนันหรือดื่มสุราในเวลาราชการหรือระหว่างการฝึกปฏิบัติงานหรือในสถานที่ปฏิบัติงาน จะถูกปรับตกในรายวิชานั้นทันที

- ๗.๕ นิสิต/นักศึกษาต้องมีความตั้งใจและความรับผิดชอบในการฝึกปฏิบัติงานที่ได้รับมอบหมายจาก อาจารย์ประจำแหล่งฝึก
- ๗.๖ นิสิต/นักศึกษาควรตั้งใจฝึกปฏิบัติงานให้เกิดทักษะในระดับวิชาชีพชั้นสูง (professional skill) โดย ศึกษาจากกิจกรรมต่าง ๆ แบบ active learning (เช่น การอภิปรายซักถาม การสังเกตการณ์ การ สืบค้นข้อมูลด้วยเอกสารและ/หรือด้วยเทคโนโลยีสารสนเทศ) มากกว่าการฝึกปฏิบัติงานแบบ passive learning
- ๗.๗ นิสิต/นักศึกษาต้องฝึกปฏิบัติงานให้ครบตามกำหนดเวลา เมื่อรวมระยะเวลาลาพัก (เฉพาะกิจที่ จำเป็นและได้รับความเห็นชอบอนุญาตจากเภสัชกรประจำแหล่งฝึก)/ลาป่วย ไม่เกิน ๑ วันต่อ ผลัด หากระยะเวลาฝึกไม่เพียงพอ นิสิต/นักศึกษาต้องฝึกเพิ่มเติมให้ครบตามที่กำหนดและต้องขอ อนุญาตอาจารย์ประจำแหล่งฝึกเป็นลายลักษณ์อักษร (การลาพักให้ลาล่วงหน้า การลาป่วยให้แจ้งทาง โทรศัพท์ให้เร็วที่สุดในวันที่ลา และส่งใบลาในวันแรกที่กลับมาฝึกปฏิบัติงาน) หากไม่ปฏิบัติตามโดยไม่มี เหตุอันควรตามดุลยพินิจของอาจารย์ประจำแหล่งฝึกและอาจารย์ผู้รับผิดชอบรายวิชา สามารถ พิจารณาให้ตกในรายวิชานั้น ๆ
- ๗.๘ นิสิต/นักศึกษาต้องปฏิบัติตาม “ข้อกำหนด” ของคณะเภสัชศาสตร์ในมหาวิทยาลัยต้นสังกัด และห้าม นิสิต/นักศึกษาประพฤติตนในทางเสื่อมเสียต่อชื่อเสียงของมหาวิทยาลัยตามข้อบังคับมหาวิทยาลัยว่า ด้วยวินัยนิสิต/นักศึกษาและข้อบังคับอื่น ๆ ที่เกี่ยวข้อง
- ๗.๙ นิสิต/นักศึกษาที่มีข้อสงสัยเกี่ยวกับการฝึกปฏิบัติงาน ให้ติดต่อโดยตรงที่ผู้รับผิดชอบการฝึกปฏิบัติงาน และ/หรือผู้ประสานการฝึกปฏิบัติงาน คณะเภสัชศาสตร์ มหาวิทยาลัยต้นสังกัด

#### ๘. ความรับผิดชอบของนิสิต/นักศึกษาในระหว่างการฝึกปฏิบัติงาน

นอกเหนือไปจากข้อปฏิบัติทั่วไปในระหว่างการฝึกปฏิบัติงานแล้ว นิสิต/นักศึกษาต้องมีความ รับผิดชอบต่อวิชาชีพเภสัชกรรม

- ๘.๑ นิสิต/นักศึกษาต้องไม่เปิดเผยความลับหรือข้อมูลสุขภาพของผู้รับบริการ
- ๘.๒ นิสิต/นักศึกษามีพันธกิจที่จะต้องให้ความเคารพต่อข้อมูลหรือความลับที่ได้จากการปฏิบัติงานที่ได้รับ มอบหมาย หรือจากเอกสาร เวชระเบียนของโรงพยาบาล หรือของกลุ่มงานเภสัชกรรม
- ๘.๓ นิสิต/นักศึกษาพึงตระหนักว่าประสบการณ์ในการเรียนรู้สูงสุดต้องการความเชื่อถือและความสุภาพต่อ กันระหว่างอาจารย์ประจำแหล่งฝึกกับนิสิต/นักศึกษา
- ๘.๔ นิสิต/นักศึกษาต้องไม่เปิดเผยคำถามหรือข้อข้องใจที่มีต่อคำแนะนำของอาจารย์ประจำแหล่งฝึกในที่ สาธารณะ นิสิต/นักศึกษาอาจพูดคุยกับอาจารย์ประจำแหล่งฝึกอย่างเป็นทางการ โดย การวิพากษ์วิจารณ์จะต้องอยู่บนพื้นฐานของการเรียนรู้และด้วยความเคารพต่ออาจารย์ประจำแหล่งฝึก
- ๘.๕ นิสิต/นักศึกษาพึงระลึกว่าผลจากการกระทำของนิสิต/นักศึกษาอาจส่งผลกระทบต่ออาจารย์ประจำแหล่งฝึก และแหล่งฝึก แม้จะสิ้นสุดการฝึกปฏิบัติงานแล้ว



- ๘.๖ นิสิต/นักศึกษาพึงตระหนักถึงการเสียสละและขยันฝึกปฏิบัติงานเพื่อให้ได้ประสบการณ์ด้านวิชาชีพมากที่สุดจากการฝึกปฏิบัติงาน
- ๘.๗ นิสิต/นักศึกษาไม่ควรวิพากษ์วิจารณ์ในข้อจำกัดที่ไม่อาจแก้ไขได้หรือไม่เกี่ยวข้องกับการฝึกปฏิบัติงาน
- ๘.๘ นิสิต/นักศึกษาพึงระลึกเสมอว่าสถานะแวดล้อมของการฝึกปฏิบัติงานอาจไม่เป็นไปตามการคาดการณ์ของนิสิต/นักศึกษา จึงควรปรับตัวให้เหมาะสมกับสิ่งแวดล้อมและปฏิบัติตนให้เหมาะสมตามคุณวุฒิและวัยวุฒิ

**หมายเหตุ** ตามข้อบังคับสภาเภสัชกรรมว่าด้วยจรรยาบรรณแห่งวิชาชีพเภสัชกรรม

## การปฏิบัติงานบริหารเภสัชกรรมด้านสารสนเทศทางยา (Pharmaceutical Care Clerkship in Drug Information Service)

### จุดมุ่งหมาย

ให้นักศึกษา/นิสิตที่มีความเข้าใจในบทบาทหน้าที่และความสำคัญของการบริการสารสนเทศทางยา รวมถึงมีส่วนร่วมในการให้บริการเภสัชกรรมและสนับสนุนงานเภสัชกรรมอื่น ๆ รู้จักและเลือกใช้ทรัพยากร แหล่งข้อมูลที่เป็นต่อการทำงาน มีพัฒนาการของทักษะการค้นคว้าข้อมูลอย่างเป็นระบบ สามารถวิพากษ์ ความน่าเชื่อถือทางวิชาการและสังเคราะห์ข้อสรุปที่ได้ เพื่อสื่อสารแก่ผู้รับบริการทุกระดับด้วยวิธีการต่าง ๆ อย่างมีประสิทธิภาพ

### วัตถุประสงค์เชิงพฤติกรรม

เพื่อให้นักศึกษา/นิสิตที่ผ่านการฝึกปฏิบัติงานบริหารเภสัชกรรมด้านสารสนเทศทางยา มีความสามารถ ดังนี้

๑. อธิบายขอบเขต บทบาทหน้าที่ของเภสัชกรในหน่วยบริการสารสนเทศทางยา
๒. ระบุทรัพยากรที่จำเป็นสำหรับการให้บริการสารสนเทศทางยา ณ แหล่งฝึกนั้น ๆ
๓. สืบค้นข้อมูลภูมิหลังของผู้ถามและคำถาม รวมทั้งจำแนกประเภทของคำถามได้อย่างมีประสิทธิภาพ
๔. ค้นคว้าข้อมูลที่เกี่ยวข้องและประเมินคุณค่าของข้อมูลที่ได้จากระดับแหล่งข้อมูลต่าง ๆ โดยเฉพาะตำรา และบทความนิพนธ์ต้นฉบับได้อย่างเหมาะสมในด้านความน่าเชื่อถือของข้อมูลตามเกณฑ์มาตรฐาน
๕. ประมวลหรือสังเคราะห์ข้อมูลเพื่อให้ได้ข้อสรุปสารสนเทศทางยาที่เจาะจง ตรงประเด็น ถูกต้องตามระดับของหลักฐานที่ค้นคว้า และนำไปประยุกต์ใช้ได้
๖. สื่อสารข้อมูลที่สังเคราะห์แล้วโดยวาจา การเขียนและโดยวิธีการสื่อสารประเภทอื่นอย่างมีประสิทธิภาพ โดยคำนึงถึงพื้นฐานของกลุ่มเป้าหมาย หรือผู้ถามและสถานการณ์แวดล้อม
๗. ประเมินผลการให้บริการสารสนเทศทางยาของตนเองและสามารถวิเคราะห์ปัญหาจากการให้บริการ ตลอดจนคิดหาแนวทางในการพัฒนาตนเองได้
๘. มีทักษะในการประเมินการใช้ยา (drug use evaluation) กระบวนการจัดการรายการยาในโรงพยาบาล ผ่านคณะกรรมการเภสัชกรรมและการบำบัด (pharmacy & therapeutic committee) การประเมิน/รายงานอาการไม่พึงประสงค์จากผลิตภัณฑ์สุขภาพ (adverse drug reaction monitoring/reporting) และสามารถรวบรวมข้อมูลและจัดการข้อมูลที่เกี่ยวข้องกับความเสี่ยงด้านยา อื่น ๆ เช่น ความคลาดเคลื่อนทางยา

### แนวทางการฝึกปฏิบัติงาน

๑. เข้าร่วมกิจกรรมประจำวันของแหล่งฝึกตามที่อาจารย์ประจำแหล่งฝึกกำหนด
๒. ปฏิบัติงานตามที่อาจารย์ประจำแหล่งฝึกมอบหมาย
๓. ปฏิบัติงานให้บริการสารสนเทศทางยาแก่ผู้รับบริการ ภายใต้การดูแลของอาจารย์ประจำแหล่งฝึก
  - ๓.๑ รับคำถามสารสนเทศทางยาได้อย่างครบถ้วนและถูกต้อง
  - ๓.๒ วิเคราะห์ความต้องการของคำถามและประเภทของคำถาม
  - ๓.๓ ดำเนินการสืบค้นข้อมูลอย่างเป็นระบบ
  - ๓.๔ บันทึกข้อมูลที่สืบค้นพร้อมแหล่งอ้างอิงที่เชื่อถือได้

- ๓.๕ วิเคราะห์ ประมวล เรียบเรียงให้ตรงตามความต้องการผู้รับบริการ
- ๓.๖ สรุปและให้ข้อเสนอแนะเพิ่มเติมตรงความต้องการผู้รับบริการ
- ๓.๗ สื่อสารข้อมูลที่สังเคราะห์แล้วแก่ผู้รับบริการอย่างมีประสิทธิภาพ
- ๓.๘ ประเมินผลการให้บริการสารสนเทศทางยา
๔. สัมภาษณ์ ติดตามการรักษา การวางแผนการรักษา รวมถึงการให้คำแนะนำเรื่องยา โดยจัดทำบันทึกการให้บริบาลเภสัชกรรมแก่ผู้ป่วยที่เกิดอาการไม่พึงประสงค์จากการใช้ยา รวมถึงการเขียนกรณีศึกษา\*
๕. ร่วมอภิปรายกับอาจารย์ประจำแหล่งฝึกถึงกิจกรรมการฝึกปฏิบัติงาน เช่น การตอบคำถาม การประเมินและติดตามอาการไม่พึงประสงค์จากการใช้ยา แนวทางในการป้องกันการเกิดความคลาดเคลื่อนทางยา การประเมินการใช้ยา เป็นต้น\*
๖. ให้บริการสารสนเทศแก่บุคลากรสาธารณสุขภายในหน่วยงาน และบุคลากรอื่น ๆ ที่ขอรับบริการ
๗. เข้าร่วมกิจกรรมกับบุคลากรอื่นหรือเภสัชกรที่รับผิดชอบงานบริบาลเภสัชกรรมอื่น ๆ ในการตรวจเยี่ยมผู้ป่วยตามแต่โอกาส หรือตามที่อาจารย์ประจำแหล่งฝึกมอบหมาย\*
๘. ศึกษาเอกสารอื่น ๆ ที่หน่วยบริการสารสนเทศทางยารับผิดชอบหรือเกี่ยวข้อง เพื่อให้สามารถเข้าใจแผนการดำเนินงาน
๙. เข้าร่วมสังเกตการนำเสนอข้อมูลสารสนเทศทางยาในคณะกรรมการเภสัชกรรมและการบำบัด คณะกรรมการดำเนินการเฝ้าระวังอาการไม่พึงประสงค์จากยา คณะกรรมการทบทวนการใช้ยา หรือคณะกรรมการอื่น ๆ ที่เกี่ยวข้องกับระบบยา\*
๑๐. เข้าร่วมประชุม สัมมนาต่าง ๆ ที่จัดขึ้นในแหล่งฝึก รวมถึงการประชุมวิชาการอื่น ๆ\*

**หมายเหตุ:** \*แหล่งฝึกสามารถปรับเปลี่ยนได้ตามความเหมาะสม

## แนวทางการจัดกิจกรรมการฝึกปฏิบัติงาน

สัปดาห์	กิจกรรม	อาจารย์ผู้รับผิดชอบ
๑ - ๒	<ul style="list-style-type: none"> <li>- เข้าร่วมการประชุมนิเทศ</li> <li>- ศึกษาขอบเขต บทบาท หน้าที่ของหน่วยสารสนเทศทางยา</li> <li>- พัฒนาทักษะการตอบคำถามและการค้นคว้าข้อมูลอย่างเป็นระบบ                             <ul style="list-style-type: none"> <li>● ฝึกปฏิบัติตอบคำถามหรือให้ข้อมูลยา</li> <li>● โดยวาจา (๕ ครั้งเป็นอย่างน้อย)</li> <li>● โดยการเขียน (๑๐ ครั้งเป็นอย่างน้อย)</li> </ul> </li> <li>- ปฏิบัติกิจกรรมอื่น ๆ ตามที่อาจารย์ประจำแหล่งฝึกมอบหมาย</li> </ul>	อาจารย์ประจำแหล่งฝึก
๓	<ul style="list-style-type: none"> <li>- จัดทำ drug monograph (ใน ๑ ข้อบ่งใช้)</li> <li>- นำเสนอและวิพากษ์วรรณกรรมปฐมภูมิ (journal club) ครั้งที่ ๑</li> <li>- ประเมินพฤติกรรม ความสามารถและทักษะการปฏิบัติงานครั้งที่ ๑ และสะท้อนกลับให้นักศึกษา</li> <li>- ปฏิบัติกิจกรรมอื่น ๆ ตามที่อาจารย์ประจำแหล่งฝึกมอบหมาย</li> </ul>	อาจารย์ประจำแหล่งฝึก
๔	<ul style="list-style-type: none"> <li>- เรียนรู้วิธีการและฝึกประเมินการใช้ยา (drug use evaluation) สำหรับผู้ป่วยอย่างน้อย ๑ ราย</li> <li>- เขียนบทความเผยแพร่แก่บุคลากรสาธารณสุขและ/หรือจัดทำสื่อสารสนเทศทางยาแก่บุคคลทั่วไป</li> <li>- ปฏิบัติกิจกรรมอื่น ๆ ตามที่อาจารย์ประจำแหล่งฝึกมอบหมาย</li> </ul>	อาจารย์ประจำแหล่งฝึก
๕	<ul style="list-style-type: none"> <li>- ประเมิน ป้องกัน/แก้ไข และรายงานอาการไม่พึงประสงค์จากการใช้ผลิตภัณฑ์สุขภาพ</li> <li>- นำเสนอและวิพากษ์วรรณกรรมปฐมภูมิ (journal club) ครั้งที่ ๒</li> </ul>	อาจารย์ประจำแหล่งฝึก
๖	<ul style="list-style-type: none"> <li>- ให้ความรู้แก่บุคลากรสาธารณสุขในองค์กร (academic in-service)</li> <li>- ประเมินพฤติกรรม ความสามารถและทักษะการปฏิบัติงาน ครั้งที่ ๒ และสะท้อนกลับให้นักศึกษา</li> <li>- ปฏิบัติกิจกรรมอื่น ๆ ตามที่อาจารย์ประจำแหล่งฝึกมอบหมาย</li> </ul>	อาจารย์ประจำแหล่งฝึก

หมายเหตุ กิจกรรมการฝึกปฏิบัติงานเป็นเพียงแนวทางสำหรับอาจารย์ประจำแหล่งฝึก อาจปรับเปลี่ยนได้ตามสถานการณ์และความเหมาะสมของแหล่งฝึก

## การประเมินผลการฝึกปฏิบัติงาน

๑. การประเมินโดยอาจารย์ประจำมหาวิทยาลัย	ร้อยละ ๓๐
๑.๑ การรายงานผลการฝึกปฏิบัติงาน	ร้อยละ ๑๐
๑.๒ การนำเสนอผลการปฏิบัติงาน	ร้อยละ ๑๐
๑.๓ อื่น ๆ ตามที่แต่ละสถาบันกำหนด	ร้อยละ ๑๐
๒. การประเมินโดยอาจารย์ประจำแหล่งฝึก	ร้อยละ ๗๐
๒.๑ ความประพฤติและทัศนคติ	ผ่าน/ไม่ผ่าน
๒.๒ ทักษะการฝึกปฏิบัติงาน	ร้อยละ ๔๐
๒.๒.๑ การตอบคำถาม	
๒.๒.๒ การเรียนรู้วิธีการและฝึกประเมินการใช้ยา (drug use evaluation)	
๒.๒.๓ การประเมิน ป้องกัน/แก้ไข และรายงานอาการไม่พึงประสงค์จากการใช้ผลิตภัณฑ์สุขภาพตามแบบบันทึกของสำนักงานคณะกรรมการอาหารและยา ประเทศไทย	
๒.๓ งานมอบหมาย	
๒.๓.๑ การวิพากษ์วรรณกรรมปฐมภูมิ (journal club)	ร้อยละ ๑๐
๒.๓.๒ การให้ความรู้ในองค์กร (academic in-service)*	ร้อยละ ๕
แก่บุคลากรสาธารณสุขหรือนิสิต/นักศึกษา	
๒.๓.๓ การเผยแพร่ความรู้รูปแบบอื่น	ร้อยละ ๑๕
๒.๓.๓.๑ การทำ drug monograph	
๒.๓.๓.๒ การเขียนบทความวิชาการเผยแพร่บุคลากรสาธารณสุข	
๒.๓.๓.๓ การจัดทำสื่อสารสนเทศทางยาสำหรับบุคคลทั่วไป	
๒.๓.๓.๔ กิจกรรมอื่น ๆ ตามที่แหล่งฝึกกำหนด	

### หมายเหตุ

- กิจกรรมใดที่แหล่งฝึกไม่ได้กำหนดให้ฝึกปฏิบัติหรือให้ฝึกปฏิบัติเพิ่มเติม สามารถปรับคะแนนได้ตามการฝึกปฏิบัติงานจริง
- กิจกรรม academic inservice ในกรณีที่ไม่สามารถจัดให้แก่บุคลากรสาธารณสุขได้ สามารถเปลี่ยนเป็นอบรมผู้ป่วยและ/หรือผู้ที่เกี่ยวข้องในการดูแลผู้ป่วยได้

## กิจกรรมการฝึกปฏิบัติงานบริหารเภสัชกรรมด้านสารสนเทศทางยา

กิจกรรมที่กำหนด		เกณฑ์	แบบประเมิน	ร้อยละ
๑.	เข้าร่วมการประชุมนิเทศ - ขอบเขต บทบาท หน้าที่ของหน่วยสารสนเทศทางยา - บุคลากร ทรัพยากรแหล่งข้อมูลและอื่น ๆ ณ แหล่งฝึก ลักษณะการปฏิบัติงาน ณ แหล่งฝึก			
๒.	ตอบคำถามสารสนเทศทางยาเชิงวิเคราะห์ ทั้งในรูปแบบ การสื่อสารแบบวาจาและการเขียนบันทึก (ตามแบบบันทึก ของแหล่งฝึก) ๒.๑ จำนวนคำถามที่เกี่ยวข้องกับการรักษาผู้ป่วยเฉพาะ ๒.๒ จัดทำรายงานการตอบคำถามอย่างเป็นระบบ	≥๑๕ คำถาม  ๓ คำถาม ๒ รายงาน	ป-๙	๔๐
๓.	ประเมินการใช้ยา (drug use evaluation)	≥๕ ราย*		
๔.	ประเมิน ป้องกัน/แก้ไข และรายงานอาการไม่พึงประสงค์ จากการใช้ผลิตภัณฑ์สุขภาพตามแบบบันทึกของสำนักงาน คณะกรรมการอาหารและยาของประเทศไทย	≥๕ ราย*		
๕.	วิพากษ์วรรณกรรมปฐมภูมิ (journal club)	๒ เรื่อง	ป-๔	๑๐
๖.	บรรยายสอนแก่บุคลากรสาธารณสุขหรือนิสิต/นักศึกษา (academic in-service)	≥๑ เรื่อง	ป-๕	๕
๗.	<b>การเผยแพร่ความรู้รูปแบบอื่น</b>			
	จัดทำ drug monograph	≥๑ เรื่อง*	ป-๑๐	๑๕
	เขียนบทความวิชาการเผยแพร่บุคลากรสาธารณสุข	๑ เรื่อง (ชิ้นงาน) *		
	จัดทำสารสนเทศทางยา สำหรับบุคคลทั่วไป	๑ เรื่อง (ชิ้นงาน) *		
	ปฏิบัติกิจกรรมอื่น ๆ ในขอบเขตหน้าที่ของหน่วย สารสนเทศทางยา	ตามที่แหล่งฝึก กำหนด*		

หมายเหตุ \*กิจกรรมการฝึกปฏิบัติงานเป็นเพียงแนวทางสำหรับอาจารย์ประจำแหล่งฝึก อาจปรับเปลี่ยนได้ตามสถานการณ์และความ  
เหมาะสมของแหล่งฝึก

**แบบบันทึกสรุปกิจกรรม**  
**การฝึกปฏิบัติงานบริหารเภสัชกรรมด้านสารสนเทศทางยา**

ชื่อนิสิต/นักศึกษา.....รหัสประจำตัว.....  
แหล่งฝึก.....ระหว่างวันที่.....ถึง.....รวม.....วัน

หัวข้อ		เกณฑ์	ปฏิบัติจริง
๑.	เข้าร่วมการประชุมในเทศ - ขอบเขต บทบาท หน้าที่ของหน่วยสารสนเทศทางยา - บุคลากร ทรัพยากรแหล่งข้อมูลและอื่น ๆ ณ แหล่งฝึก ลักษณะการปฏิบัติงาน ณ แหล่งฝึก		
๒.	ตอบคำถามสารสนเทศทางยาเชิงวิเคราะห์ ทั้งในรูปแบบการสื่อสารแบบวาจาและการเขียนบันทึก (ตามแบบบันทึกของแหล่งฝึก) ๒.๑ จำนวนคำถามที่เกี่ยวข้องกับการรักษาผู้ป่วยเฉพาะ ๒.๒ จัดทำรายงานการตอบคำถามอย่างเป็นระบบ	≥๑๕ คำถาม  ๓ คำถาม ๒ รายงาน	
๓.	ประเมินการใช้ยา (drug use evaluation)	≥๕ ราย	
๔.	ประเมิน ป้องกัน/แก้ไข และรายงานอาการไม่พึงประสงค์จากการใช้ผลิตภัณฑ์สุขภาพตามแบบบันทึกของสำนักงานคณะกรรมการอาหารและยา ประเทศไทย	≥๕ ราย	
๕.	วิพากษ์วรรณกรรมปฐมภูมิ (journal club)	๒ เรื่อง	
๖.	บรรยายสอนแก่บุคลากรในโรงพยาบาลหรือนิสิต/นักศึกษา (academic in-service)	≥๑ เรื่อง (ครั้ง)	
๗.	จัดทำ drug monograph	≥๑ เรื่อง	
๘.	เขียนบทความวิชาการเผยแพร่บุคลากรสาธารณสุข	๑ เรื่อง (ชิ้นงาน)	
๙.	จัดทำสารสนเทศทางยา สำหรับบุคคลทั่วไป	๑ เรื่อง (ชิ้นงาน)	
๑๐.	ปฏิบัติกิจกรรมอื่น ๆ ในขอบเขตหน้าที่ของหน่วยสารสนเทศทางยา	ตามที่แหล่งฝึกกำหนด	

ข้อเสนอแนะ/ความคิดเห็นเพิ่มเติม.....  
.....  
.....

ลงชื่อนิสิต/นักศึกษา.....

ลงชื่ออาจารย์ประจำแหล่งฝึก.....

แบบประเมินความประพฤติและทัศนคติของนิสิต/นักศึกษา  
สำหรับอาจารย์ประจำแหล่งฝึก

ให้อาจารย์ประจำแหล่งฝึกประเมินผลโดยสังเกตจากพฤติกรรม ผลการปฏิบัติงานและ/หรือจากการอภิปรายสอบถาม การสื่อสาร ทั้งโดยวาจา หรือลายลักษณ์อักษร และให้ประเมิน ๒ ครั้ง คือในสัปดาห์ที่ ๓ และ ๖ ของการฝึกปฏิบัติงาน ผลการประเมินในสัปดาห์ที่ ๓ ควรมีการแจ้งให้นิสิต/นักศึกษาทราบ เพื่อให้เกิดการพัฒนา การประเมินผลการฝึกปฏิบัติงานจะคิดจากผลการประเมินในสัปดาห์ที่ ๖

**คำชี้แจง**

ให้ท่านทำเครื่องหมายกากบาท (X) ในช่องผลการประเมินที่ตรงกับทักษะและความสามารถของนิสิต/นักศึกษาที่ท่านดูแลมากที่สุด (ประเมินทั้งในและนอกเวลาการฝึกปฏิบัติงาน)

ทั้งนี้ เมื่อสิ้นสุดการฝึกงาน นิสิต/นักศึกษาจะต้องผ่านทั้ง ๕ หัวข้อการประเมินพฤติกรรมและความ เป็นวิชาชีพ ถึงจะผ่านการฝึกปฏิบัติงานวิชาชีพในผลัดนั้น ๆ และการประเมินในส่วนนี้จะไม่ถูกนำมาคิดเป็นคะแนนในการประเมินผลการเรียนของนิสิต/นักศึกษา (เกรด A-F)

หากนิสิต/นักศึกษาได้รับการประเมิน “ไม่ผ่าน” ในหัวข้อการประเมินพฤติกรรมและความเป็นวิชาชีพ ข้อใดข้อหนึ่ง ในการประเมินเมื่อสิ้นสุดการฝึกปฏิบัติงานวิชาชีพ จะถือว่านิสิต/นักศึกษา “ไม่ผ่าน” การฝึกปฏิบัติงานวิชาชีพในผลัดนั้น ๆ

**หมายเหตุ**

- ในสัปดาห์ที่ ๓ การประเมิน “ไม่ผ่าน” ในหัวข้อใด ให้เภสัชกรประจำแหล่งฝึกแจ้งนิสิต/นักศึกษาให้ปรับปรุงตัว และทำการประเมินอีกครั้งในสัปดาห์ที่ ๖
- การประเมิน “ไม่ผ่าน” ในหัวข้อใดหัวข้อหนึ่ง เมื่อสิ้นสุดการฝึกปฏิบัติงานวิชาชีพ (สัปดาห์ที่ ๖) นิสิต/นักศึกษาจะได้รับการประเมิน “ไม่ผ่าน” ในการฝึกปฏิบัติงานวิชาชีพในผลัดนั้น ๆ



ชื่อนิสิต/นักศึกษา..... รหัสประจำตัว.....

ปฏิบัติงาน..... ชื่อแหล่งฝึก..... ผลัดที่.....

หัวข้อการประเมิน	คำอธิบาย	ผลการประเมิน			
		สัปดาห์ที่ ๓		สัปดาห์ที่ ๖	
		ผ่าน	ไม่ผ่าน	ผ่าน	ไม่ผ่าน
๑. ความเสียสละและเอาใจใส่ต่อการฝึกปฏิบัติงานวิชาชีพ	นิสิต/นักศึกษามีความตั้งใจและทุ่มเทในการฝึกปฏิบัติงานวิชาชีพ มีความเอาใจใส่ในการบริหารเกสซ์กรรมแก่ผู้ป่วยเป็นสำคัญ ปฏิบัติตัวต่อผู้อื่นอย่างเห็นอกเห็นใจ และเห็นต่อประโยชน์ของผู้อื่นมากกว่าประโยชน์ของตนเอง				
๒. ความซื่อสัตย์และจรรยาบรรณวิชาชีพ	นิสิต/นักศึกษามีความซื่อสัตย์ โดยปฏิบัติได้ <b>ครบทุกข้อ</b> ดังนี้ <ul style="list-style-type: none"> <li>- ไม่เปิดเผยความลับของผู้ป่วยไม่ว่าในกรณีใด ๆ</li> <li>- ปฏิบัติตามคำเตือนและข้อแนะนำต่าง ๆ ของอาจารย์ประจำแหล่งฝึกอย่างเคร่งครัด</li> <li>- ไม่กระทำความผิดหลักของจรรยาบรรณวิชาชีพเกสซ์กรรม</li> <li>- กล้ายอมรับในสิ่งที่ปฏิบัติผิดพลาดและพร้อมที่จะปรับปรุงแก้ไข</li> <li>- ไม่คัดลอกผลงานของผู้อื่นรวมทั้งผลงานของตนเองในอดีตมานำเสนอซ้ำในการฝึกปฏิบัติงาน</li> </ul>				
๓. ความเคารพผู้อื่น	นิสิต/นักศึกษามีความประพฤติที่เหมาะสมด้วยความเคารพทั้งต่อผู้ป่วย อาจารย์ประจำแหล่งฝึกและสหสาขาวิชาชีพ <b>ได้ครบทุกข้อ</b> ดังนี้ <ul style="list-style-type: none"> <li>- ต้องเคารพต่อความรู้สึก ความต้องการ ความคิดและความคิดเห็นหรือข้อวิพากษ์ของผู้อื่น</li> <li>- เป็นผู้รับฟังที่ดีต่อทั้งผู้ป่วย อาจารย์ประจำแหล่งฝึกและสหสาขาวิชาชีพและสามารถตอบรับต่อคำวิพากษ์ ข้อแนะนำทั้งทางด้านวิชาการและพฤติกรรมจากผู้ป่วย อาจารย์ประจำแหล่งฝึกและสหสาขาวิชาชีพได้อย่างเหมาะสม</li> <li>- เคารพตามสิทธิของผู้ป่วย</li> <li>- ใช้คำพูดเหมาะสม สุภาพ ถูกกาลเทศะ</li> </ul>				
๔. ความเป็นวิชาชีพเกสซ์กรรม	นิสิต/นักศึกษาแสดงให้เห็นถึงภาพลักษณ์ความเป็นวิชาชีพ คุณาเชื่อถือ มีการแต่งกายที่แสดงให้เห็นถึงความเป็นวิชาชีพเกสซ์กรรมได้อย่างเหมาะสม และมีความรับผิดชอบต่อการกระทำและพฤติกรรมของตน				
๕. ความใฝ่รู้และความพยายามในการฝึกปฏิบัติงานวิชาชีพ	นิสิต/นักศึกษามีความใฝ่รู้ ความพยายามในการพัฒนาตนเองให้ได้ตามวัตถุประสงค์ของการฝึก <b>ได้ครบทุกข้อ</b> ดังนี้ <ul style="list-style-type: none"> <li>- มีการเตรียมตัวให้พร้อมสำหรับการฝึกปฏิบัติงานวิชาชีพ</li> <li>- มีการขอคำแนะนำปรึกษากับอาจารย์ประจำแหล่งฝึกเมื่อพบปัญหาหรือข้อสงสัยในระหว่างการฝึกปฏิบัติงานวิชาชีพอย่างเหมาะสมกับระดับของนิสิต/นักศึกษา</li> </ul>				

หัวข้อการประเมิน	คำอธิบาย	ผลการประเมิน			
		สัปดาห์ที่ ๓		สัปดาห์ที่ ๖	
		ผ่าน	ไม่ผ่าน	ผ่าน	ไม่ผ่าน
๖. ความรับผิดชอบในการฝึกปฏิบัติงานวิชาชีพ	<p>นิสิต/นักศึกษามีความรับผิดชอบต่องานที่ได้รับมอบหมาย <b>ได้ครบทุกข้อดังนี้</b></p> <ul style="list-style-type: none"> <li>- มาฝึกปฏิบัติงานตรงต่อเวลา ไม่ขาดการฝึกปฏิบัติงานโดยไม่มีเหตุผลหรือไม่ได้แจ้งล่วงหน้า</li> <li>- มีความรับผิดชอบต่องานที่ได้รับมอบหมาย</li> </ul>				

การสะท้อน (feedback) ให้แก่นิสิต/นักศึกษา

สัปดาห์ที่	จุดแข็ง	จุดที่ควรปรับปรุง
๓		
๖		

ลงชื่อ.....อาจารย์ประจำแหล่งฝึก  
( )

**แบบประเมินการวิพากษ์วรรณกรรมปฐมภูมิ  
สำหรับอาจารย์ประจำแหล่งฝึก**

ชื่อนิสิต/นักศึกษา.....รหัสประจำตัว.....

ปฏิบัติงาน.....ชื่อแหล่งฝึก.....ผลิตภัณฑ์.....

**คำชี้แจง**

ให้ท่านพิจารณาความสามารถของนิสิต/นักศึกษาตามเกณฑ์ที่กำหนดที่ตรงกับทักษะและความสามารถของนิสิต/นักศึกษาที่ท่านดูแลมากที่สุด (ประเมินทั้งในและนอกเวลาการฝึกปฏิบัติงาน) โดยเกณฑ์ในขั้นที่สูงกว่า (ซ้ายมือ) นิสิต/นักศึกษาจะต้องแสดงถึงเกณฑ์ในขั้นที่ต่ำกว่า (ทางขวามือ) ด้วยก่อน และเมื่อนิสิต/นักศึกษามีความสามารถตรงตามเกณฑ์ในระดับใด จึงให้ท่านระบุคะแนนของนิสิต/นักศึกษาตามช่วงในช่วงเกณฑ์ที่ท่านพิจารณานั้นโดยทำเครื่องหมาย  ลงในช่องที่อยู่ท้ายหัวข้อที่ประเมินแต่ละหัวข้อ

ตัวอย่างเช่น หากท่านประเมินนิสิต/นักศึกษามีความสามารถในหัวข้อ “การคัดเลือกบทความโดยนิสิต/นักศึกษา” อยู่ในเกณฑ์ดี (๘-๙ คะแนน) ท่านสามารถเลือกให้คะแนน ๘ หรือ ๙ แก่นิสิต/นักศึกษาได้ ทั้งนี้ ขึ้นกับความเห็นของท่าน

หัวข้อการประเมิน	ดีมาก (๑๐ คะแนน)	ดี (๘-๙ คะแนน)	ผ่าน (๖-๗ คะแนน)		ควรปรับปรุง (๐-๕ คะแนน)	น้ำหนัก
<b>๑. การคัดเลือกบทความโดยนิสิต/นักศึกษา</b>	<ul style="list-style-type: none"> <li>● มีคุณสมบัติตามเกณฑ์ ดี (๘-๙ คะแนน) ร่วมกับ</li> <li>● บทความที่คัดเลือกเป็นบทความที่สามารถนำไปประยุกต์ใช้ในการแก้ปัญหาจากงานที่ทำได้จริง</li> </ul>	<ul style="list-style-type: none"> <li>● มีคุณสมบัติตามเกณฑ์ ผ่าน (๖-๗ คะแนน) ร่วมกับ</li> <li>● มีแนวทางในการคัดเลือกและได้มาซึ่งบทความอย่างมีเหตุผลและเป็นระบบ (systematic searching)</li> </ul>	<ul style="list-style-type: none"> <li>● บทความที่คัดเลือกมาจากแหล่งที่น่าเชื่อถือ</li> <li>● เป็นบทความที่มีความทันสมัยหรือตรงกับความต้องการของแหล่งฝึก หรือสอดคล้องกับบริบทการดูแลผู้ป่วย</li> </ul>	<ul style="list-style-type: none"> <li>● บทความมาจากแหล่งที่ไม่น่าเชื่อถือ</li> <li>● บทความไม่มีความทันสมัย หรือไม่ตรงกับความต้องการของแหล่งฝึก หรือไม่สอดคล้องกับบริบทการดูแลผู้ป่วย</li> </ul>	๒	
คะแนนที่ได้ x๒ =	<input type="checkbox"/> ๑๐	<input type="checkbox"/> ๙ <input type="checkbox"/> ๘	<input type="checkbox"/> ๗	<input type="checkbox"/> ๖	<input type="checkbox"/> ๕ <input type="checkbox"/> ๔ <input type="checkbox"/> ๓ <input type="checkbox"/> ๒ <input type="checkbox"/> ๑ <input type="checkbox"/> ๐	<input type="checkbox"/> N/A
<b>๒. การประเมินวิพากษ์บทความและการนำไปใช้</b>	<ul style="list-style-type: none"> <li>● มีคุณสมบัติตามเกณฑ์ ดี (๘-๙ คะแนน) ร่วมกับ</li> <li>● ประยุกต์ผลการศึกษามาใช้ในการแก้ปัญหาจากงานประจำหรือผู้ป่วยเฉพาะรายได้อย่างเหมาะสม</li> </ul>	<ul style="list-style-type: none"> <li>● มีคุณสมบัติตามเกณฑ์ ผ่าน (๖-๗ คะแนน) ร่วมกับ</li> <li>● ประเมินและวิพากษ์ถึงจุดเด่นจุดด้อย และข้อจำกัดของการศึกษา</li> </ul>	<ul style="list-style-type: none"> <li>● มีความเข้าใจและอธิบายงานวิจัยในแง่ของ วัตถุประสงค์ คำถามการวิจัย รูปแบบงานวิจัย เกณฑ์การคัดเลือกและออก การเลือกคู่เปรียบเทียบ สถิติที่ใช้ และแปลผลการศึกษาได้อย่างถูกต้อง</li> </ul>		<ul style="list-style-type: none"> <li>● ไม่สามารถอธิบายรูปแบบการศึกษาและแปลผลการศึกษาได้อย่างถูกต้อง</li> </ul>	๔
คะแนนที่ได้ x๔ =	<input type="checkbox"/> ๑๐	<input type="checkbox"/> ๙ <input type="checkbox"/> ๘	<input type="checkbox"/> ๗	<input type="checkbox"/> ๖	<input type="checkbox"/> ๕ <input type="checkbox"/> ๔ <input type="checkbox"/> ๓ <input type="checkbox"/> ๒ <input type="checkbox"/> ๑ <input type="checkbox"/> ๐	<input type="checkbox"/> N/A

หัวข้อการประเมิน	ดีมาก (๑๐ คะแนน)	ดี (๘-๙ คะแนน)	ผ่าน (๖-๗ คะแนน)	ควรปรับปรุง (๐-๕ คะแนน)	น้ำหนัก
๓. วิธีการนำเสนอ	<ul style="list-style-type: none"> <li>• มีคุณสมบัติตามเกณฑ์ ดี (๘-๙ คะแนน) ร่วมกับ</li> <li>• การนำเสนอเนื้อหาที่น่าสนใจ</li> <li>• การใช้เทคนิคการนำเสนอสามารถสร้างการมีส่วนร่วมของผู้ฟัง</li> </ul>	<ul style="list-style-type: none"> <li>• มีคุณสมบัติตามเกณฑ์ ผ่าน (๖-๗ คะแนน) ร่วมกับ</li> <li>• การสื่อสารให้ผู้ฟังเข้าใจได้อย่างเหมาะสม (สื่อสาร เสียงดังชัดเจน ความเร็วเหมาะสม ศัพท์ที่ใช้เข้าใจง่าย ออกเสียงถูกต้อง ทำทางการประสานสายตากับผู้ฟังเหมาะสม)</li> </ul>	<ul style="list-style-type: none"> <li>• ปริมาณเนื้อหาไม่เหมาะสมกับเวลาที่กำหนด</li> <li>• มีความเหมาะสมของลำดับในการนำเสนอ ง่ายต่อการติดตาม</li> <li>• เนื้อหาเอกสารและสื่อประกอบการนำเสนอสะกดถูกต้อง ชัดเจน น่าสนใจ</li> </ul>	<ul style="list-style-type: none"> <li>• ปริมาณเนื้อหาหรือสั้นเกินไปกับเวลาที่กำหนด</li> <li>• ลำดับการนำเสนอไม่เหมาะสม</li> <li>• เนื้อหาเอกสาร และสื่อประกอบการนำเสนอสะกดผิดมาก</li> <li>• ไม่ชัดเจนหรือขนาดอักษรเล็กมาก</li> <li>• ไม่สามารถสื่อสารให้ผู้ฟังเข้าใจได้ หรือทำให้ผู้ฟังเกิดความสับสน</li> </ul>	๒
คะแนนที่ได้ x๒ = __	<input type="checkbox"/> ๑๐	<input type="checkbox"/> ๙ <input type="checkbox"/> ๘	<input type="checkbox"/> ๗ <input type="checkbox"/> ๖	<input type="checkbox"/> ๕ <input type="checkbox"/> ๔ <input type="checkbox"/> ๓ <input type="checkbox"/> ๒ <input type="checkbox"/> ๑ <input type="checkbox"/> ๐	<input type="checkbox"/> N/A
๔. การตอบคำถาม (เน้นคุณภาพในการตอบมากกว่าปริมาณ)	<ul style="list-style-type: none"> <li>• มีคุณสมบัติตามเกณฑ์ ดี (๘-๙ คะแนน) ร่วมกับ</li> <li>• ในกรณีที่ไม่มีข้อมูลเชิงประจักษ์ที่สนับสนุนคำตอบได้ชัดเจน นิสิต/นักศึกษาสามารถสังเคราะห์คำตอบได้ด้วยตนเอง โดยอ้างอิงจากองค์ความรู้พื้นฐาน</li> </ul>	<ul style="list-style-type: none"> <li>• มีคุณสมบัติตามเกณฑ์ ผ่าน (๖-๗ คะแนน) ร่วมกับ</li> <li>• สามารถสื่อสารให้ผู้ฟังเข้าใจได้อย่างตรงประเด็น</li> </ul>	<ul style="list-style-type: none"> <li>• ตอบคำถามส่วนใหญ่ได้ถูกต้อง โดยมีหลักฐานทางวิชาการอ้างอิงได้อย่างเหมาะสมกับระดับความรู้ของนิสิต/นักศึกษา</li> </ul>	<ul style="list-style-type: none"> <li>• ไม่สามารถตอบคำถามได้อย่างถูกต้อง หรือตอบคำถามโดยไม่มีหลักฐานทางวิชาการ หรือไม่สัมพันธ์กับองค์ความรู้พื้นฐาน</li> </ul>	๒
คะแนนที่ได้ x๒ = __	<input type="checkbox"/> ๑๐	<input type="checkbox"/> ๙ <input type="checkbox"/> ๘	<input type="checkbox"/> ๗ <input type="checkbox"/> ๖	<input type="checkbox"/> ๕ <input type="checkbox"/> ๔ <input type="checkbox"/> ๓ <input type="checkbox"/> ๒ <input type="checkbox"/> ๑ <input type="checkbox"/> ๐	<input type="checkbox"/> N/A
<p>ปรับให้เป็นคะแนนเต็ม ๑๐ คะแนน = <math>\frac{\text{คะแนนที่ประเมินได้}}{๑๐๐} \times ๑๐ = \text{คะแนน}</math></p>					

การสะท้อนให้แก่นิสิต/นักศึกษา

จุดแข็ง	จุดที่ควรปรับปรุง

ลงชื่อ.....อาจารย์ประจำแหล่งฝึก  
( )

แบบประเมินการให้ความรู้บุคลากรสาธารณสุขในองค์กร  
สำหรับอาจารย์ประจำแหล่งฝึก

ชื่อนิสิต/นักศึกษา.....รหัสประจำตัว.....

ปฏิบัติงาน.....ชื่อแหล่งฝึก.....ผลัดที่.....

คำชี้แจง ให้ท่านพิจารณาความสามารถของนิสิต/นักศึกษาตามเกณฑ์ที่กำหนดที่ตรงกับทักษะและความสามารถของนิสิต/นักศึกษาที่ท่านดูแลมากที่สุด (ประเมินทั้งในและนอกเวลาการฝึกปฏิบัติงาน) โดยเกณฑ์ในชั้นที่สูงกว่า (ซ้ายมือ) นิสิต/นักศึกษาจะต้องแสดงถึงเกณฑ์ในชั้นที่ต่ำกว่า (ทางขวา มือ) ด้วยก่อน และเมื่อนิสิต/นักศึกษามีความสามารถตรงตามเกณฑ์ในระดับใด จึงให้ท่านระบุคะแนนของนิสิต/นักศึกษาตามช่วงในช่วงเกณฑ์ที่ท่านพิจารณานั้นโดยทำเครื่องหมาย  ลงในช่องที่อยู่ท้ายหัวข้อที่ประเมินแต่ละหัวข้อ

ตัวอย่างเช่น หากท่านประเมินนิสิต/นักศึกษามีความสามารถในหัวข้อ "เนื้อหาการนำเสนอ" อยู่ในเกณฑ์ดี (๘-๙ คะแนน) ท่านสามารถเลือกให้คะแนน ๘ หรือ ๙ แก่นิสิต/นักศึกษาได้ ทั้งนี้ ขึ้นกับความเห็นของท่าน

หัวข้อการประเมิน	ดีมาก (๑๐ คะแนน)	ดี (๘-๙ คะแนน)	ผ่าน (๖-๗ คะแนน)	ควรปรับปรุง (๐-๕ คะแนน)	น้ำหนัก
๑. การคัดเลือกเรื่องที่น่าเสนอโดยนิสิต/นักศึกษา	<ul style="list-style-type: none"> <li>มีคุณสมบัติตามเกณฑ์ ดี (๘-๙ คะแนน) ร่วมกับ</li> <li>เรื่องที่ถูกเลือกมานำเสนอเป็นข้อมูลวิชาการที่สามารถนำไปประยุกต์ใช้ในการแก้ปัญหาจากงานที่ทำได้จริง</li> </ul>	<ul style="list-style-type: none"> <li>มีคุณสมบัติตามเกณฑ์ ผ่าน (๖-๗ คะแนน) ร่วมกับ</li> <li>มีแนวทางในการคัดเลือกและได้มาซึ่งเรื่องที่น่าเสนออย่างมีเหตุผลและเป็นระบบ (systematic searching)</li> </ul>	<ul style="list-style-type: none"> <li>เรื่องที่น่าเสนอคัดเลือกมาจากแหล่งที่น่าเชื่อถือ</li> <li>เรื่องที่น่าเสนอมีความทันสมัยหรือตรงกับความต้องการของแหล่งฝึก หรือสอดคล้องกับบริบทการดูแลผู้ป่วย</li> </ul>	<ul style="list-style-type: none"> <li>เรื่องที่น่าเสนอมาจากแหล่งที่ไม่น่าเชื่อถือ</li> <li>เรื่องที่น่าเสนอไม่มีความทันสมัยหรือไม่ตรงกับความต้องการของแหล่งฝึก หรือไม่สอดคล้องกับบริบทการดูแลผู้ป่วย</li> </ul>	๑
คะแนนที่ได้ x๑ =	<input type="checkbox"/> ๑๐	<input type="checkbox"/> ๙ <input type="checkbox"/> ๘	<input type="checkbox"/> ๗ <input type="checkbox"/> ๖	<input type="checkbox"/> ๕ <input type="checkbox"/> ๔ <input type="checkbox"/> ๓ <input type="checkbox"/> ๒ <input type="checkbox"/> ๑ <input type="checkbox"/> ๐	<input type="checkbox"/> N/A
๒. เนื้อหาการนำเสนอ	<ul style="list-style-type: none"> <li>มีคุณสมบัติตามเกณฑ์ ดี (๘-๙ คะแนน) ร่วมกับ</li> <li>เนื้อหาเป็นประโยชน์และสามารถประยุกต์ใช้ตามความต้องการของผู้ฟัง</li> </ul>	<ul style="list-style-type: none"> <li>มีคุณสมบัติตามเกณฑ์ ผ่าน (๖-๗ คะแนน) ร่วมกับ</li> <li>เนื้อหาครบถ้วน ถูกต้อง และครอบคลุมประเด็นสำคัญ</li> </ul>	<ul style="list-style-type: none"> <li>กำหนดหัวข้อและวัตถุประสงค์ได้เหมาะสมกับผู้ฟัง แต่เนื้อหาไม่ครบถ้วน หรือไม่ครอบคลุมประเด็นสำคัญ</li> </ul>	<ul style="list-style-type: none"> <li>หัวข้อและวัตถุประสงค์ไม่สอดคล้องกัน และมีเนื้อหาไม่ครบถ้วน หรือไม่ครอบคลุมประเด็นสำคัญ</li> </ul>	๑
คะแนนที่ได้ x๑ =	<input type="checkbox"/> ๑๐	<input type="checkbox"/> ๙ <input type="checkbox"/> ๘	<input type="checkbox"/> ๗ <input type="checkbox"/> ๖	<input type="checkbox"/> ๕ <input type="checkbox"/> ๔ <input type="checkbox"/> ๓ <input type="checkbox"/> ๒ <input type="checkbox"/> ๑ <input type="checkbox"/> ๐	<input type="checkbox"/> N/A

หัวข้อการประเมิน	ดีมาก (๑๐ คะแนน)	ดี (๘-๙ คะแนน)	ผ่าน (๖-๗ คะแนน)	ควรปรับปรุง (๐-๕ คะแนน)	น้ำหนัก
๓. การใช้หลักฐานทางวิชาการ	<ul style="list-style-type: none"> <li>ใช้ข้อมูลที่น่าเชื่อถือ สอดคล้องทันสมัย ครบถ้วน</li> <li>เลือกระดับของหลักฐานทางวิชาการได้เหมาะสมกับเรื่องที่นำเสนอ</li> </ul>	<ul style="list-style-type: none"> <li>ใช้ข้อมูลที่น่าเชื่อถือ สอดคล้องทันสมัย <u>แต่ไม่ครบถ้วน</u></li> <li>เลือกระดับของหลักฐานทางวิชาการได้เหมาะสมกับเรื่องที่นำเสนอ</li> </ul>	<ul style="list-style-type: none"> <li>ใช้ข้อมูลที่น่าเชื่อถือ สอดคล้อง <u>แต่ไม่ทันสมัยและไม่ครบถ้วน</u></li> <li>เลือกระดับของหลักฐานทางวิชาการได้เหมาะสมกับเรื่องที่นำเสนอ</li> </ul>	<ul style="list-style-type: none"> <li>ใช้ข้อมูลที่ไม่<u>น่าเชื่อถือ ไม่สอดคล้อง ไม่ทันสมัย และไม่ครบถ้วน</u></li> <li>เลือกระดับของหลักฐานทางวิชาการได้<u>ไม่เหมาะสม</u>กับเรื่องที่นำเสนอ</li> </ul>	๑
คะแนนที่ได้ x๑ = __	<input type="checkbox"/> ๑๐	<input type="checkbox"/> ๙ <input type="checkbox"/> ๘	<input type="checkbox"/> ๗ <input type="checkbox"/> ๖	<input type="checkbox"/> ๕ <input type="checkbox"/> ๔ <input type="checkbox"/> ๓ <input type="checkbox"/> ๒ <input type="checkbox"/> ๑ <input type="checkbox"/> ๐	<input type="checkbox"/> N/A
๔. วิธีการนำเสนอ	<ul style="list-style-type: none"> <li>มีคุณสมบัติตามเกณฑ์ <u>ดี (๘-๙ คะแนน) ร่วมกับ</u></li> <li>นำเข้าสู่เนื้อหาได้น่าสนใจ</li> <li>ใช้เทคนิคการนำเสนอที่สามารถ <u>สร้างการมีส่วนร่วมของผู้ฟัง</u></li> </ul>	<ul style="list-style-type: none"> <li>มีคุณสมบัติตามเกณฑ์ <u>ผ่าน (๖-๗ คะแนน) ร่วมกับ</u></li> <li>สื่อสารให้ผู้ฟังด้วยบุคลิกท่าทางที่เหมาะสม (สื่อสาร เสียงดังชัดเจน ความเร็วเหมาะสม ศัพท์ที่ใช้เข้าใจง่าย ออกเสียงถูกต้อง ท่าทางการประสานสายตากับผู้ฟังเหมาะสม)</li> </ul>	<ul style="list-style-type: none"> <li>ปริมาณเนื้อหาไม่เหมาะสมกับเวลาที่กำหนด</li> <li>มีความเหมาะสมของลำดับในการนำเสนอ ง่ายต่อการติดตาม</li> <li>เนื้อหาเอกสารและสื่อประกอบการนำเสนอสะกดถูกต้องชัดเจน น่าสนใจ</li> </ul>	<ul style="list-style-type: none"> <li>ปริมาณเนื้อหาไม่เหมาะสมกับเวลาที่กำหนด (มากหรือน้อยเกินไป)</li> <li>ลำดับการนำเสนอไม่เหมาะสม</li> <li>เนื้อหาเอกสาร และสื่อประกอบการนำเสนอมีการสะกดผิดมาก</li> <li>ไม่ชัดเจนหรือขนาดอักษรเล็กมาก</li> <li>ไม่สามารถสื่อสารให้ผู้ฟังเข้าใจได้ หรือทำให้ผู้ฟังเกิดความสับสน</li> </ul>	๑
คะแนนที่ได้ x๑ = __	<input type="checkbox"/> ๑๐	<input type="checkbox"/> ๙ <input type="checkbox"/> ๘	<input type="checkbox"/> ๗ <input type="checkbox"/> ๖	<input type="checkbox"/> ๕ <input type="checkbox"/> ๔ <input type="checkbox"/> ๓ <input type="checkbox"/> ๒ <input type="checkbox"/> ๑ <input type="checkbox"/> ๐	<input type="checkbox"/> N/A
๕. การตอบคำถาม (เน้นคุณภาพในการตอบมากกว่าปริมาณ)	<ul style="list-style-type: none"> <li>มีคุณสมบัติตามเกณฑ์ <u>ดี (๘-๙ คะแนน) ร่วมกับ</u></li> <li>ในกรณีที่ไม่มีข้อมูล เชิงประจักษ์ที่สนับสนุนคำตอบได้ชัดเจน นิสิต/นักศึกษาสามารถสังเคราะห์คำตอบได้ด้วยตนเองโดยอ้างอิงจากองค์ความรู้พื้นฐาน</li> </ul>	<ul style="list-style-type: none"> <li>มีคุณสมบัติตามเกณฑ์ <u>ผ่าน (๖-๗ คะแนน) ร่วมกับ</u></li> <li>สามารถสื่อสารให้ผู้ฟังเข้าใจได้อย่างตรงประเด็น</li> </ul>	<ul style="list-style-type: none"> <li>ตอบคำถามส่วนใหญ่ได้ถูกต้อง โดยมีหลักฐานทางวิชาการอ้างอิงได้อย่างเหมาะสมกับระดับความรู้ของนิสิต/นักศึกษา</li> </ul>	<ul style="list-style-type: none"> <li>ไม่สามารถตอบคำถามได้อย่างถูกต้อง หรือตอบคำถามโดยไม่มีหลักฐานทางวิชาการ หรือไม่สัมพันธ์กับองค์ความรู้พื้นฐาน</li> </ul>	๑
คะแนนที่ได้ x๑ = __	<input type="checkbox"/> ๑๐	<input type="checkbox"/> ๙ <input type="checkbox"/> ๘	<input type="checkbox"/> ๗ <input type="checkbox"/> ๖	<input type="checkbox"/> ๕ <input type="checkbox"/> ๔ <input type="checkbox"/> ๓ <input type="checkbox"/> ๒ <input type="checkbox"/> ๑ <input type="checkbox"/> ๐	<input type="checkbox"/> N/A

$$\text{ปรับให้เป็นคะแนนเต็ม ๑๐ คะแนน} = \frac{\text{คะแนนที่ประเมินได้} \text{ _____ } \text{คะแนน}}{๕๐} \times ๑๐ = \text{_____} \text{คะแนน}$$

การสะท้อนให้แก่นิสิต/นักศึกษา

จุดแข็ง	จุดที่ควรปรับปรุง

ลงชื่อ.....อาจารย์ประจำแหล่งฝึก  
( )



แบบประเมินทักษะและความสามารถในการฝึกปฏิบัติงานบริการสารสนเทศทางยา  
สำหรับอาจารย์ประจำแหล่งฝึก

ชื่อนิสิต/นักศึกษา.....รหัสประจำตัว.....  
ปฏิบัติงาน.....ชื่อแหล่งฝึก.....ผลิตภัณฑ์.....

ให้อาจารย์ประจำแหล่งฝึกประเมินผลโดยสังเกตจากพฤติกรรม ผลการปฏิบัติงานและ/หรือจากการอภิปรายสอบถาม การสื่อสาร ทั้งโดยวาจา หรือลายลักษณ์อักษร และให้ประเมิน ๒ ครั้ง คือในสัปดาห์ที่ ๓ และ ๖ ของการฝึกปฏิบัติงาน ผลการประเมินในสัปดาห์ที่ ๓ ควรมีการแจ้งให้นิสิต/นักศึกษาทราบ เพื่อให้เกิดการพัฒนา การประเมินผลการฝึกปฏิบัติงานจะคิดจากคะแนนในสัปดาห์ที่ ๖

คำชี้แจง

ให้ท่านทำเครื่องหมายกากบาท (x) ในช่องระดับคะแนนของแบบประเมินที่ตรงกับทักษะและความสามารถของนิสิต/นักศึกษาที่ท่านดูแลมากที่สุด (ประเมินทั้งในและนอกเวลาการฝึกปฏิบัติงาน)

ระดับขั้นการประเมิน

คะแนน	ระดับ	นิยาม
๕	ดีมาก	นิสิต/นักศึกษาแสดงให้เห็นว่ามีทักษะ/ความสามารถครบถ้วนตามวัตถุประสงค์การฝึกปฏิบัติงานฯเป็นที่น่าพอใจ เกิดความบกพร่องน้อย สามารถปฏิบัติงานได้ด้วยตนเอง อาจได้รับคำแนะนำเป็นครั้งคราว
๔	ดี	นิสิต/นักศึกษาแสดงให้เห็นว่ามีทักษะ/ความสามารถตามวัตถุประสงค์การฝึกปฏิบัติงานฯ มีความบกพร่องในระดับยอมรับได้ สามารถปฏิบัติงานได้ด้วยตนเอง แต่ต้องได้รับคำแนะนำเป็นครั้งคราว
๓	ปานกลาง	นิสิต/นักศึกษาแสดงให้เห็นว่ามีทักษะ/ความสามารถตามเกณฑ์วัตถุประสงค์การฝึกปฏิบัติงานฯ มีความบกพร่องในระดับยอมรับได้ ยังคงสามารถปฏิบัติงานได้ แต่ต้องได้รับคำแนะนำเป็นส่วนใหญ่
๒	ปรับปรุง	นิสิต/นักศึกษาแสดงให้เห็นว่าขาดทักษะ/ความสามารถในระดับไม่น่าเชื่อถือ เกิดความบกพร่องอยู่เสมอ การปฏิบัติงานต้องอยู่ภายใต้การดูแลจากอาจารย์ประจำแหล่งฝึกอย่างใกล้ชิด
๑	ไม่ผ่าน	นิสิต/นักศึกษาแสดงให้เห็นว่าขาดทักษะ/ความสามารถไม่ผ่านตามวัตถุประสงค์การฝึกปฏิบัติงานฯ ไม่สามารถปฏิบัติงานได้ เกิดความผิดพลาดซ้ำ และไม่ปรับปรุงตามคำแนะนำของอาจารย์แหล่งฝึก

แบบประเมินทักษะการปฏิบัติงานสารสนเทศทางยา

ชื่อ.....รหัสประจำตัว.....  
 แหล่งฝึก.....ระหว่างวันที่.....ถึง.....รวม.....วัน

หัวข้อการประเมิน	สัปดาห์ที่ ๓						สัปดาห์ที่ ๖						สำหรับคณะฯ
	๕	๔	๓	๒	๑	N/A	๕	๔	๓	๒	๑	N/A	
<b>ทักษะการตอบคำถาม</b>													
<b>๑. ทักษะในการสืบค้นภูมิหลังของคำถาม</b>													
๑.๑ ความสมบูรณ์ของข้อมูลทั่วไปของผู้สอบถาม													
๑.๒ ความครบถ้วนของข้อมูลภูมิหลัง													
๑.๓ ความถูกต้องครบถ้วนของการกรอกและจำแนกข้อมูล													
๑.๔ การวิเคราะห์และสรุปประเด็นคำถามตามความต้องการที่แท้จริงของผู้ถาม (ultimate questions)													
<b>๒. การสืบค้นข้อมูลและเอกสารอ้างอิง</b>													
๒.๑ ค้นคว้าอย่างเป็นระบบ													
๒.๑.๑ ระบุแหล่งข้อมูลจากคำถามที่ได้รับโดยพิจารณาความครอบคลุมแหล่งข้อมูลที่เหมาะสมต่อประเภทคำถาม													
๒.๑.๒ กำหนดคำสำคัญในการสืบค้น													
๒.๒ คัดเลือกเอกสารอ้างอิงเพื่อตอบคำถามได้อย่างถูกต้องและเหมาะสม													
<b>๓. ทักษะในการประเมินข้อมูลที่ได้</b>													
๓.๑ วิพากษ์ความน่าเชื่อถือ ข้อดีข้อด้อย หรือข้อจำกัดของข้อมูลที่ได้													
<b>๔. ทักษะในการสังเคราะห์ข้อมูลที่ได้เป็นคำตอบ</b>													
๔.๑ รวบรวม/สรุปสาระสำคัญของข้อมูลที่ได้อย่างถูกต้อง กระชับ ครบคลุม													
๔.๒ สังเคราะห์ข้อมูล โดยอ้างอิงองค์ความรู้พื้นฐาน ในกรณีที่ไม่มีข้อมูลสนับสนุนคำตอบชัดเจนเชิงประจักษ์													
๔.๓ นำข้อสรุปที่ได้ไปเสนอแนะผู้ถามเพื่อแก้ไขปัญหาของผู้ป่วยได้อย่างเฉพาะเจาะจงและทันเวลา													
<b>๕. ทักษะในการสื่อสารข้อมูล</b>													
๕.๑ ใช้ภาษาที่ชัดเจน และเหมาะสมกับผู้ถาม กระชับและตรงประเด็น													
๕.๒ เขียนเอกสารอ้างอิงได้ถูกต้อง													
<b>๖. การติดตามผลการตอบคำถามอย่างเหมาะสม</b>													

หัวข้อการประเมิน	สัปดาห์ที่ ๓						สัปดาห์ที่ ๖						สำหรับคณะฯ
	๕	๔	๓	๒	๑	N/A	๕	๔	๓	๒	๑	N/A	
<b>การประเมินการใช้ยา (DUE/DUR)</b>													
๑. รวบรวมข้อมูลพื้นฐานของผู้ป่วย													
๒. ประเมินการใช้ยาตามเกณฑ์ที่กำหนด													
๓. เสนอแนวทางการแก้ไขปัญหาที่เกี่ยวข้องกับการใช้ยาที่พบแก่บุคลากรสาธารณสุข													
๔. ติดตามและประเมินผลการใช้ยา													
<b>การประเมิน ป้องกัน/แก้ไข และรายงานอาการไม่พึงประสงค์</b>													
๑. รวบรวมข้อมูลพื้นฐานของผู้ป่วย													
๒. ประเมินอาการไม่พึงประสงค์ตาม algorithm ได้ถูกต้อง													
๓. เสนอแนวทางการแก้ไขและป้องกันอย่างเหมาะสมแก่ผู้ป่วยและบุคลากรสาธารณสุขที่เกี่ยวข้อง													
๔. เขียนรายงานอาการไม่พึงประสงค์จากการใช้ยา และผลิตภัณฑ์สุขภาพ (APR) ได้อย่างเหมาะสม													
<b>รวมคะแนน (คะแนนที่ได้ x ๔๐)/ฐานคะแนนที่มีการประเมินจริง</b>													

หมายเหตุ ในกรณีที่ไม่สามารถประเมินได้ ให้ลดฐานคะแนนการประเมินลงตามส่วน

หากให้ท่านประเมินระดับชั้นการศึกษา (เกรด) ตามความสามารถของนิสิต/นักศึกษาโดยภาพรวม คิดว่าควรอยู่ในระดับใด <input type="checkbox"/> A (≥ ร้อยละ ๘๐) <input type="checkbox"/> B+ (ร้อยละ ๗๕-๗๙) <input type="checkbox"/> B (ร้อยละ ๗๐-๗๔) <input type="checkbox"/> C+ (ร้อยละ ๖๕-๖๙) <input type="checkbox"/> C (ร้อยละ ๖๐-๖๔) <input type="checkbox"/> D+ (ร้อยละ ๕๕-๕๙) <input type="checkbox"/> D (ร้อยละ ๕๐-๕๔) <input type="checkbox"/> F (< ร้อยละ ๕๐)			
---	--	--	--

ข้อเสนอแนะ/ความคิดเห็นเพิ่มเติม.....  
 .....  
 .....

ลงชื่อ.....อาจารย์ประจำแหล่งฝึก  
 ( )

**แบบประเมินการเผยแพร่ความรู้รูปแบบอื่น**

ชื่อนิติ/นักศึกษา.....รหัสประจำตัว.....  
 แหล่งฝึก.....ระหว่างวันที่.....ถึง.....รวม.....วัน

หัวข้อประเมิน	สัปดาห์ที่ ๓						สัปดาห์ที่ ๖						สำหรับ คณะฯ
	๕	๔	๓	๒	๑	N/A	๕	๔	๓	๒	๑	N/A	
<b>๑. การทำ drug monograph</b>													
๑.๑ ค้นคว้าอย่างเป็นระบบ ครอบคลุมแหล่งข้อมูลที่เหมาะสม													
๑.๒ วิพากษ์ ประเมิน เปรียบเทียบข้อมูลได้อย่างถูกต้อง ครบถ้วนในประเด็นเภสัชจลนศาสตร์ ประสิทธิภาพ ความปลอดภัย ความคุ้มค่า ความสะดวกในการบริหารยา ลักษณะของยาที่อาจก่อให้เกิดความคลาดเคลื่อนทางยา (Look alike-sound alike)													
๑.๓ สรุปหรือนำเสนอข้อมูลในลักษณะที่เข้าใจได้ง่าย มีความชัดเจน													
๑.๔ ให้ข้อเสนอแนะในการพิจารณาเข้า/ตัดยาออก/หรือ เปลี่ยนแปลงสถานะของยาในบัญชียาโรงพยาบาล โดยอ้างอิง หลักฐานเชิงประจักษ์ได้อย่างเหมาะสมตามบริบทของแหล่งฝึก													
๑.๕ เขียนเอกสารอ้างอิงได้อย่างถูกต้องเหมาะสม													
<b>๒. จัดทำสื่อต่าง ๆ/บทความสารสนเทศ</b>													
๒.๑ เลือกหรือเสนอแนะหัวข้อเรื่องที่น่าสนใจทันสมัยเป็นปัจจุบัน													
๒.๒ ค้นหาข้อมูลจากแหล่งข้อมูลที่เหมาะสม													
๒.๓ มีความคิดสร้างสรรค์ในการนำเสนอ													
๒.๔ ให้ข้อมูลที่ถูกต้อง ชัดเจน													
๒.๕ จัดทำสื่อหรือบทความเหมาะสมกับระดับกลุ่ม เป้าหมาย													
<b>คะแนน (คะแนนที่ได้ x ๑๕)/ฐานคะแนนที่มีการประเมินจริง</b>													

หมายเหตุ ในกรณีที่ไม่สามารถประเมินได้หรือไม่สามารถทำกิจกรรมได้ครบตามแบบประเมิน ให้ลดฐานคะแนนการประเมินลงตามส่วน

ข้อเสนอแนะ/ความคิดเห็นเพิ่มเติม.....  
 .....  
 .....

ลงชื่อ.....อาจารย์ประจำแหล่งฝึก  
 ( )

ตัวอย่างแบบรายงานการตอบคำถามอย่างเป็นระบบ

วันที่รับคำถาม ..... เวลา .....

ข้อมูลผู้ถาม (demographic of requestor)

ชื่อผู้ถาม .....

ที่อยู่ .....

โทร. ....โทรสาร .....E-mail address .....

อาชีพ/วิชาชีพ

- |                                       |   |                                  |
|---------------------------------------|---|----------------------------------|
| <input type="checkbox"/> แพทย์        | <input type="checkbox"/> เภสัชกร        | <input type="checkbox"/> พยาบาล  |
| <input type="checkbox"/> ทันตแพทย์    | <input type="checkbox"/> นิสิต/นักศึกษา | <input type="checkbox"/> ประชาชน |
| <input type="checkbox"/> อื่น ๆ ..... |   |                                  |

วัตถุประสงค์ในการถาม

- |   |   |
|---|---|
| <input type="checkbox"/> เพื่อแก้ปัญหาผู้ป่วยเฉพาะราย (patient-specific question) |   |
| <input type="checkbox"/> เพื่อประโยชน์ในการปฏิบัติงานทั่วไป                       | <input type="checkbox"/> เพื่อเพิ่มพูนความรู้ |
| <input type="checkbox"/> เพื่อการศึกษาวิจัย                                       | <input type="checkbox"/> อื่น ๆ .....         |

แหล่งข้อมูลที่ได้มีการสืบค้นมาแล้วและผลการสืบค้นข้อมูล

.....  
.....

ความรีบด่วน

- |                                |                                      |                                       |
|--------------------------------|--------------------------------------|---------------------------------------|
| <input type="checkbox"/> ทันที | <input type="checkbox"/> ภายใน ๑ วัน | <input type="checkbox"/> อื่น ๆ ..... |
|--------------------------------|--------------------------------------|---------------------------------------|

วิธีการถามโดย

- |   |   |
|---|---|
| <input type="checkbox"/> วาจา             | <input type="checkbox"/> การบันทึกในแบบรับคำถาม |
| <input type="checkbox"/> โทรศัพท์/โทรสาร  | <input type="checkbox"/> e-mail                 |
| <input type="checkbox"/> website/webboard | <input type="checkbox"/> อื่น ๆ .....           |

ข้อมูลคำถาม (request)

คำถามแรกๆ (initial question)

.....  
.....

ข้อมูลภูมิหลังของคำถาม (background information)

.....  
.....

สรุปคำถามที่แท้จริงเพื่อการสืบค้น (ultimate question)

.....  
.....

การจัดประเภทของคำถามที่แท้จริงเพื่อการสืบค้น (classification of the ultimate question)

- |  |   |
|--|---|
| <input type="checkbox"/> General product information         | <input type="checkbox"/> Adverse effects  |
| <input type="checkbox"/> Availability of dosage forms        | <input type="checkbox"/> Compounding  |
| <input type="checkbox"/> Dietary supplement                  | <input type="checkbox"/> Dosage recommendations<br>(general and organ impairment)   |
| <input type="checkbox"/> Drug interactions                   | <input type="checkbox"/> Drug-laboratory interference                               |
| <input type="checkbox"/> Drugs in pregnancy and in lactation | <input type="checkbox"/> Foreign drug identification                                |
| <input type="checkbox"/> Geriatric dosage recommendations    | <input type="checkbox"/> Identification of product by description<br>of dosage form |
| <input type="checkbox"/> Investigational drug information    | <input type="checkbox"/> Compatibility / stability                                  |
| <input type="checkbox"/> Method / rate of administration     | <input type="checkbox"/> Pediatric dosage recommendations                           |
| <input type="checkbox"/> Pharmacokinetics                    | <input type="checkbox"/> Pharmacology   |

การสืบค้นข้อมูลอย่างเป็นระบบ (search strategy and conduct on systematic search)\*

แหล่งข้อมูลที่น่าเชื่อถือทั้งหมดที่เลือกใช้และสรุปคำตอบจากแต่ละแหล่งข้อมูล

๑. แหล่งข้อมูลตติยภูมิ

๑.๑ แหล่งข้อมูล .....

คำตอบ .....

.....

๑.๒ แหล่งข้อมูล .....

คำตอบ .....

.....

๒. แหล่งข้อมูลทุติยภูมิ

๒.๑ แหล่งข้อมูล .....

คำตอบ .....

.....

๒.๒ แหล่งข้อมูล .....

คำตอบ .....

.....

๓. แหล่งข้อมูลปฐมภูมิ

๓.๑ แหล่งข้อมูล .....

คำตอบ .....

.....

๓.๒ แหล่งข้อมูล .....

คำตอบ .....

.....

๔. แหล่งข้อมูลอื่น ๆ

๔.๑ แหล่งข้อมูล .....

คำตอบ .....

.....

๔.๒ แหล่งข้อมูล .....

คำตอบ .....

.....

สรุปคำค้นที่ใช้ (keywords)

.....

การวิเคราะห์และสังเคราะห์คำตอบ

.....

.....

.....

ข้อมูลการตอบคำถาม

สรุปคำตอบที่ตอบแก่ผู้ถาม

.....

.....

.....

.....

เอกสารอ้างอิง

๑. ....

.....

๒. ....

.....

๓. ....

.....

วิธีการส่งคำตอบ

วาจา

เอกสาร

โทรศัพท์/โทรสาร

e-mail

website/webboard

อื่น ๆ .....

ชื่อผู้ตอบคำถาม .....

วันที่ตอบคำถาม ..... เวลา .....

รวมระยะเวลาที่ใช้ในการตอบคำถาม .....

การติดตามผลการใช้ข้อมูลที่ตอบ (Follow up and follow through)

.....

.....

ความคิดเห็นอาจารย์ประจำแหล่งฝึก:

.....  
.....

ลงชื่อนิสิต/นักศึกษาผู้ตอบคำถาม.....  
ลงชื่ออาจารย์ประจำแหล่งฝึก.....

หมายเหตุ:

- ตัวอย่างแบบบันทึกนี้อิงตามแนวทางวิธีการคิดแบบ systematic approach จากหนังสือ Malone PM, Kier KL, Stanovich JE, editors. Drug Information: a guide for pharmacists, Third Edition. Singapore: McGraw-Hill, Medical Publishing Division. โดยจัดทำเป็นขั้นตอนกระบวนการคิดในการตอบข้อสนเทศทางยาอย่างเป็นระบบ ในทางปฏิบัติแหล่งฝึกฯ สามารถให้นิสิต/นักศึกษานำบันทึกตามแบบบันทึกที่แหล่งฝึกฯ ใช้อ้างอิงในการปฏิบัติงานปกติประจำวันได้
- \* ในทางปฏิบัติทั่วไป ข้อมูลในส่วนการสืบค้นข้อมูลอย่างเป็นระบบนี้อาจแยกไปบันทึกในส่วนอื่นหรืออาจไม่ได้มีการบันทึก



