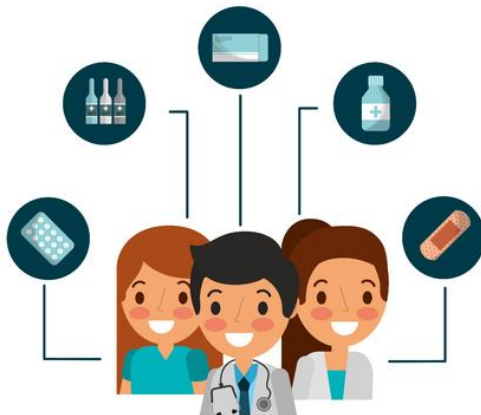


การฝึกปฏิบัติงานวิชาชีพเภสัชกรรม
คู่มือการฝึกปฏิบัติงานวิชาชีพ ภาคบังคับ



ปีการศึกษา 2566



คุณสมบัติของนักศึกษาที่จะออกฝึกงาน

1. นักศึกษาชั้นปีที่ 4 คณะเภสัชศาสตร์
2. มีคุณสมบัติตามข้อกำหนดของคณะเภสัชศาสตร์ มข.
3. ไม่ลงทะเบียนวิชาอื่นในช่วงวันและเวลาเดียวกันกับการฝึกงาน
4. ได้รับความยินยอมจากผู้ปกครองโดยชอบธรรม
5. ต่อ พรบ./ทำประกันภัยอุบัติเหตุในช่วงฝึกงานแล้ว

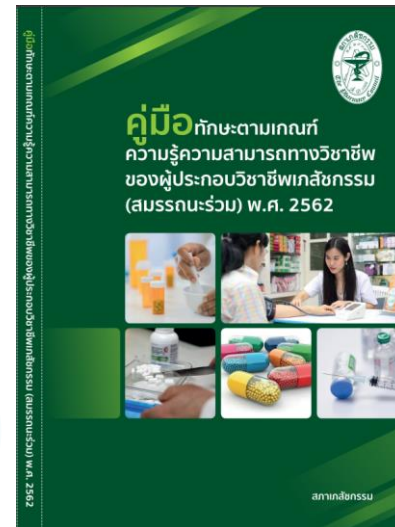


การเตรียมตัวก่อนฝึกงาน

1. ติดต่อแหล่งฝึก การเดินทาง ที่พัก ให้เรียบร้อย
2. ปฐมนิเทศก่อนออกฝึกงาน

ทราบระเบียบข้อบังคับในการฝึกงาน

3. เตรียมความรู้ ทักษะเพื่อใช้ในการฝึกงาน



ข้อควรปฏิบัติระหว่างฝึกงาน



ต้องฝึกปฏิบัติงานให้ครบตามกำหนดเวลา ถ้าไม่ครบต้องฝึกเพิ่มเติม หากไม่ปฏิบัติตามโดยไม่มีเหตุอันควร → **ปรับตก**

ปฏิบัติตามระเบียบว่าด้วยการฝึกงานอย่างเคร่งครัด ห้ามทำเสื่อมเสียชื่อเสียงของคณะและมหาวิทยาลัย (วินัยนักศึกษา)

ข้อควรปฏิบัติระหว่างฝึกงาน

หากเกิดความขัดแย้งกับผู้อื่น จนถึงขั้นทะเลาะเบาะแว้งหรือทำร้ายร่างกาย → **ปรับลดคะแนน และแจ้งให้คณะฯ รับทราบ**

หากมีการทุจริต หรือ ส่อเจตนาทุจริต ณ แหล่งฝึก ถือเป็นความผิดร้ายแรง → **ปรับตก + ดำเนินคดีตามกฎหมาย)**

ข้อควรปฏิบัติระหว่างฝึกงาน



ห้ามเล่นการพนัน หรือ ดื่มสุราในช่วงของการฝึกปฏิบัติงาน
หากฝ่าฝืน → **ปรับตก**

หากมีข้อสงสัยเกี่ยวกับการฝึกปฏิบัติงาน ให้ติดต่อ
คณะกรรมการฝึกงานของคณะฯ



ระยะเวลาการฝึกงาน \geq 400 ชั่วโมง 



การฝึกปฏิบัติงานวิชาชีพ เภสัชกรรมโรงพยาบาล
 \geq 200 ชั่วโมง

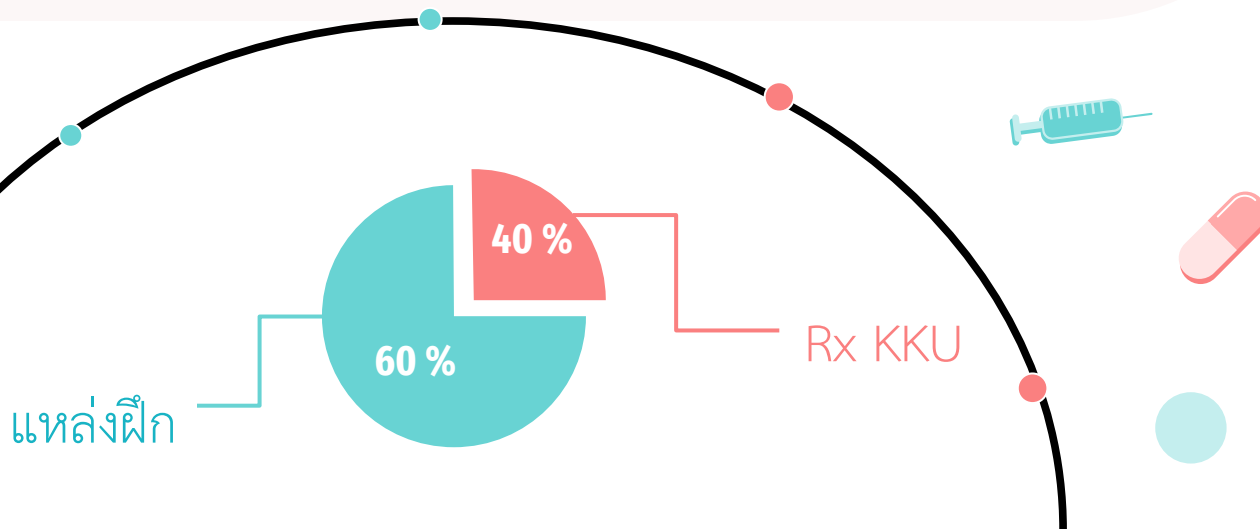


การฝึกปฏิบัติงานวิชาชีพ เภสัชกรรมชุมชน
 \geq 200 ชั่วโมง

“เวลาที่เกิน ขอให้มองว่าเป็นโอกาสเรียนรู้”

เกณฑ์การให้คะแนนฝึกงาน ภาคบังคับ

ปีการศึกษา 2566



เกณฑ์การให้คะแนนฝึกงาน ภาคบังคับ ปีการศึกษา 2566

Criteria (คิดแยกรายวิชา)	คะแนนรวม
คะแนนประเมินผลจากแหล่งฝึกงาน	60%
นำเสนอผลการฝึกปฏิบัติงาน (present หลังฝึกปฏิบัติงาน)	10%
เพื่อนประเมินคะแนนการให้ความร่วมมือในการเตรียมนำเสนอ-นำเสนอ	5%
รายงานผลการฝึกปฏิบัติงาน (กิจกรรมในคู่มือฝึกงาน) รายงานผลการฝึกปฏิบัติงานในช่วงการฝึก	10%
งานพิเศษ กรณีศึกษาที่น่าสนใจ (ใบสั่งยาผู้ป่วยนอกและร้านยา รวม 2 ใบสั่ง + SOAP)*	10%
สอบ competency	5%

เกณฑ์การให้คะแนนฝึกงาน ภาคบังคับ

การคิดเกรด

นศ. ที่ไม่เข้าร่วมกิจกรรมตามวันที่กำหนด

จะไม่ได้รับการประเมินเกรดในเทอมนั้น

Percent	Grading
≥ 85.0 😊	A
80.0 – 84.9	B+
75.0 – 79.9	B
70.0 – 74.9	C+
65.0 – 69.9	C
60.0 – 64.9	D+
55.0 – 59.9	D
< 55.0 ☹️	F

เกณฑ์คะแนนฝึกงาน ภาคบังคับ: จากแหล่งฝึก



คะแนนประเมินจากแหล่งฝึก ผลัดละ 60% ประกอบด้วย

- พฤติกรรมและการปฏิบัติตนของนักศึกษา
- การเรียนรู้ด้วยตนเอง
- ความรู้และทักษะในการฝึกปฏิบัติงาน
- การสอบระหว่างฝึกปฏิบัติงาน (อาจมี/ไม่มี)

เกณฑ์คะแนนฝึกงาน ภาคบังคับ: การนำเสนอหลังฝึกงาน



ประเด็น	เนื้อหา	รายละเอียด
1	การใช้สื่อ	<ul style="list-style-type: none">● เลือกสื่อได้เหมาะสม● สื่อที่นำเสนอมีความชัดเจน เข้าใจง่าย● มีผู้นำเสนอมากกว่า 1 คน
2	ความสามารถในการสื่อสารกับผู้ฟังของผู้นำเสนอ	<ul style="list-style-type: none">● ผู้ฟังสามารถเข้าใจในสาระที่สื่อได้● การเรียงลำดับเนื้อหาที่นำเสนอเหมาะสม● ความเร็วในการพูดเหมาะสม● ความมั่นใจในการพูด● บุคลิกภาพและการแต่งกายเหมาะสม

เกณฑ์คะแนนฝึกงาน ภาคบังคับ: การนำเสนอหลังฝึกงาน



ประเด็น	เนื้อหา	รายละเอียด
3	ความเข้าใจใน เนื้อหาการฝึกงาน	<ul style="list-style-type: none">● ความถูกต้องของเนื้อหาที่นำเสนอ● การตอบคำถามที่เกี่ยวกับเนื้อหาที่นำเสนอได้อย่างถูกต้อง● ความมั่นใจในการนำเสนอเนื้อหาหรือตอบคำถามที่เกี่ยวกับเนื้อหาการฝึก
4	ความสามารถใน การคิดเชิง วิเคราะห์	<ul style="list-style-type: none">● การแสดงถึงความสามารถในการคิดวิเคราะห์ขณะนำเสนอ● การแสดงถึงความสามารถในการคิดวิเคราะห์ขณะตอบคำถาม● ความมั่นใจในการแสดงความคิดเชิงวิเคราะห์ในขณะนำเสนอหรือตอบคำถาม
5	ใช้เวลานำเสนอได้ อย่างเหมาะสม	<ul style="list-style-type: none">● นำเสนอ 30 นาที● ตอบคำถาม 15 นาที



ข้อเสนอแนะในการนำเสนอ



- กิจกรรมมาตรฐาน
- กิจกรรมต่อปัญหาทางสุขภาพอันเป็นเอกลักษณ์ที่โดดเด่น และน่าสนใจในแต่ละภูมิภาค
- การบริหารจัดการแบบพิเศษ ที่พบในแหล่งฝึก
- ประสบการณ์ที่ได้เรียนรู้ เช่น การจัดการเชิงกลยุทธ์ หรือ การลงพื้นที่
- ข้อเสนอแนะต่างๆในเชิงสร้างสรรค์ เพื่อพัฒนาระบบฝึกงาน

Log Sheet

ชื่อ สกุล รหัสนักศึกษา Section

คำสั่ง: ให้นักศึกษานับที่กว่าได้เรียนรู้สิ่งใดจากการเข้าฟังการนำเสนอผลการฝึกปฏิบัติงานในครั้งนี้ และให้
ระบุว่า นักศึกษาจะนำสิ่งนี้ไปใช้ในอนาคตอย่างไร พร้อมทั้งให้ส่งท้ายชั่วโมง (หลังทุกกลุ่มนำเสนอเสร็จ)

.....

.....

.....

เกณฑ์คะแนนฝึกงาน ภาคบังคับ: การให้คะแนนการส่งรายงาน

ประเด็น

เนื้อหา

กรณีส่งช้ากว่ากำหนด **5 วันทำการ**
พิจารณาเป็น การขาดส่งรายงาน
ซึ่งจะ **ไม่ได้** คะแนนรายงานชิ้นนี้

เกณฑ์คะแนนฝึกงาน ภาคบังคับ: การส่งบันทึกการเรียนรู้



ประเด็น	เนื้อหา
1	ส่งตรงเวลา
2	ความครบถ้วนในการส่ง
3	เนื้อหาของบันทึก - แสดงถึงความตั้งใจ/พยายามในการบันทึกการเรียนรู้ของผู้ตอบ (ผู้ตรวจประเมินจากภาพรวมของงาน)

กรณีไม่ได้ส่ง**แม้แต่ครั้งเดียว** พิจารณาเป็นการขาดส่งรายงาน ซึ่งจะได้คะแนนรายงานชิ้นนี้

ให้ นศ. เขียนสิ่งที่ได้เรียนรู้ระหว่างการฝึกปฏิบัติงานในสัปดาห์แรก

และสัปดาห์สุดท้ายส่งอาจารย์ที่ปรึกษา ทาง email – ฝึก รพ. และ ร้านยา

เกณฑ์คะแนนฝึกงาน ภาคบังคับ: งานมอบหมาย

กรณีศึกษาที่น่าสนใจ → SOAP

- 1 ใบสั่งยา OPD
- 1 ใบสั่งยา ร้านยา

* ตัวแทนแต่ละ section รวบรวม files ส่งใน google drive (แยกออกจากเล่มคู่มือฝึกงาน) ให้ภญ.เฉลิมขวัญ

ชื่อ-สกุล ชื่อแหล่งฝึก โรงพยาบาล.....
ใบงาน ผลิต 1 ครั้งที่ 1

สิ่งที่ได้เรียนรู้จากการฝึกงาน (ในช่วง 1-2 สัปดาห์ แรกของการฝึกงาน)

ในวันแรกของสัปดาห์ เมื่อถึงแหล่งฝึก ช่วงเช้าอาจารย์ที่เลี้ยงได้แนะนำงานคร่าวๆ ในโรงพยาบาล และเรียนรู้ตำแหน่งการจัดเรียงยา ตำแหน่งยา sub stock ยา และการบริหารเวชภัณฑ์ ส่วนช่วงบ่ายอาจารย์ที่เลี้ยงได้พาไปแนะนำให้รู้จักส่วนต่างๆ ภายในโรงพยาบาล วันที่สองก็ยังไม่มีอะไรมาช่วย จพ. จัทยา ปรีนทิโยสังยา เป็นต้น สัปดาห์ที่สองเริ่มจ่ายยา โดยมีเภสัชคอยกับสอนคนไข้ใช้ยาฟัน ใช้ปากกาฉีดอินซูลิน วันที่สามที่เภสัชพาออกไปตรวจโรงงานที่จะผลิตน้ำดื่มขายในชุมชน ได้เรียนรู้ขั้นตอนการตรวจ GMP รายละเอียดต่างๆ และ check list รวมถึงการให้คำแนะนำว่าผ่านหรือไม่ผ่าน วันอื่นๆ ก็เข้าเวิร์ค เช็คยาผู้ป่วยใน ตรวจยาหมดอายุในแผนกต่างๆ เช็ค medical reconsideration

ปัญหาและอุปสรรค

ส่วนมากยังไม่รู้ตำแหน่งยา ยังจำตำแหน่งไม่ได้ เนื่องจากตำแหน่งยาไม่ได้วางตามชื่อ เพราะมีการปรับเปลี่ยนตำแหน่งเพื่อความสะดวกและป้องกันยาที่มีชื่อหรือลักษณะคล้ายกัน

แนวทางในการแก้ไขปัญหาและอุปสรรค ในมุมมองของนักศึกษา

ต้องดูบ่อย จดๆ บ่อย เพื่อให้ชินกับตำแหน่งยา

- สิ่งที่ได้เรียนรู้
- ปัญหาและอุปสรรค

ใบงานบันทึกการเรียนรู้
ผลิตละ 2 ครั้ง ในสัปดาห์ที่
1 และ สัปดาห์ที่ 5

เกณฑ์คะแนนฝึกงาน ภาคบังคับ: การสอบสมรรถนะ (on-site)

- ลักษณะข้อสอบ

ประกอบด้วย เลือกตอบ จับคู่ เติมคำในช่องว่าง เขียนบรรยาย

- สิ่งที่ต้องนำเข้าห้องสอบ:

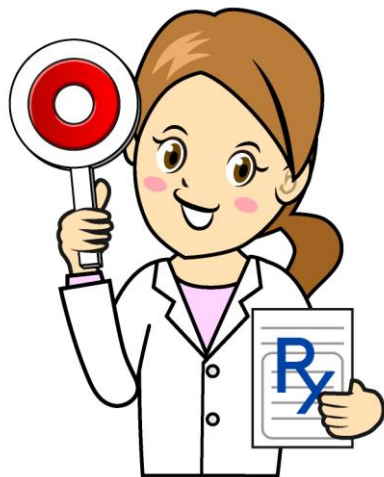
เครื่องคิดเลข และ หนังสือ Drug information handbook, MIMs Thailand

- ห้ามนำอุปกรณ์ต่อไปนี้เข้าห้องสอบ

คอมพิวเตอร์ โทรศัพท์มือถือ อุปกรณ์ที่บันทึก/สืบค้นข้อมูลจาก Internet ได้

หากมีพฤติกรรมส่อทุจริต ปรับตกในวิชานี้ทันที!!!!!!

ระเบียบการฝึกงาน และ ข้อตกลงที่เกี่ยวข้อง



ระเบียบการฝึกงาน และ ข้อตกลงที่เกี่ยวข้อง



การลงทะเบียน

- วิชา Ps 114 600, Ps 124 600 การฝึกปฏิบัติวิชาชีพด้านเภสัชกรรม 1
- วิชา Ps 114 601, Ps 124 601 การฝึกปฏิบัติวิชาชีพด้านเภสัชกรรม 2

ปัญหาการลงทะเบียน

- ไม่ลงทะเบียน ลงทะเบียนพลาด จะเกิดอะไรขึ้น
- **ไม่อนุญาตให้ลงทะเบียนซ้ำ!!!**

ระเบียบการฝึกงาน และ ข้อตกลงที่เกี่ยวข้อง



ข้อตกลงและแนวปฏิบัติเรื่องเวลาและความประพฤติในรายวิชาฝึกปฏิบัติงาน

- แหล่งฝึกส่งกลับ หรือ แหล่งฝึกตำหนิในประเด็นที่รุนแรง เช่น **ความประพฤติใดใดก็ตามที่ นศก ประพฤติแล้วได้รับการเตือน แต่ นศก ไม่ปรับปรุง จะถือว่ารุนแรง** (ไม่รับผิดชอบ ไม่ตรงเวลา ไม่ตั้งใจฝึกงาน เล่นโทรศัพท์หรือเครื่องมือสื่อสาร ใช้เวลาฝึกงานไปทำอย่างอื่น วิจารณ์แหล่งฝึกหรือคนใช้อย่างไม่สร้างสรรค์ผ่านโซเชียล)
- คัดลอกงานเพื่อน **ถือว่ารุนแรง** ---- F ----
- อื่นๆ – ปรับลดเกรด

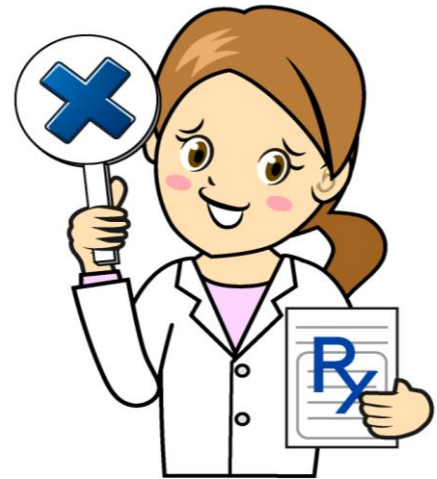
ใช้มติกรรมการคณะ

ระเบียบการฝึกงาน และ ข้อตกลงที่เกี่ยวข้อง



ข้อตกลงและแนวปฏิบัติเรื่องเวลาและความปลอดภัยในรายวิชาฝึกปฏิบัติงาน

- **โทษ: ตัดครึ่งละ 2.5% (ตัดทั้งสองวิชา)**
 - ขาดฝึกงานโดยไม่ได้รับอนุญาตจากอาจารย์ประจำวิชา (ลาฝึกงานต้องเกิดในกรณีจำเป็น)
 - สายเกิน 15 นาที
 - เล่นมือถือ/ทำกิจกรรมอื่นในระหว่างร่วมกิจกรรมหรือฝึกงาน
 - กลับก่อนกิจกรรมหรือการฝึกงานเสร็จสิ้น
 - การแต่งกายที่ผิดระเบียบ
- **โทษ: F (มีผลต่อทั้งสองวิชา)**
 - ฝึกไม่ครบถ้วนตามจำนวนวันที่กำหนด - F



Professional lookbook

ตัวอย่างเสื้อกาวน์แขนสั้น



ตัวอย่างกางเกง กระโปรงและรองเท้า



สีสุภาพ คือ สีดำ กรมท่า ไม่มีลายหรือลายดูเรียบร้อยไม่หวือหวา

Shouldn't wear

ชุดที่รัด-สั้นเกินไป กระโปรง/กางเกงลายแพชั่น
กางเกงที่มีกระเป๋าใหญ่ รองเท้าแฟชั่นไม่ห้ามส้น



6

อาการฉุกเฉินวิกฤติ

ที่ส่งผลกระทบต่อชีวิตและอวัยวะสำคัญ



เจ็บป่วยฉุกเฉินวิกฤติ มีสิทธิทุกที่
"UCEP"



เจ็บป่วยฉุกเฉิน **1669**

1 หมดสติ ไม่รู้สึกตัว ไม่หายใจ



72 ชั่วโมงแรก

2 หายใจเร็ว หอบเหนื่อยรุนแรง
หายใจติดขัดมีเสียงดัง



รพ.ที่ใกล้ที่สุด
(รพ.รัฐ หรือ เอกชน)

3 เจ็บหน้าอกเฉียบพลัน รุนแรง



เฉพาะ นศ.มข.

4 ซึ่มลง แขนขาแตก ตัวเย็น หรือมีอาการชักร่วม



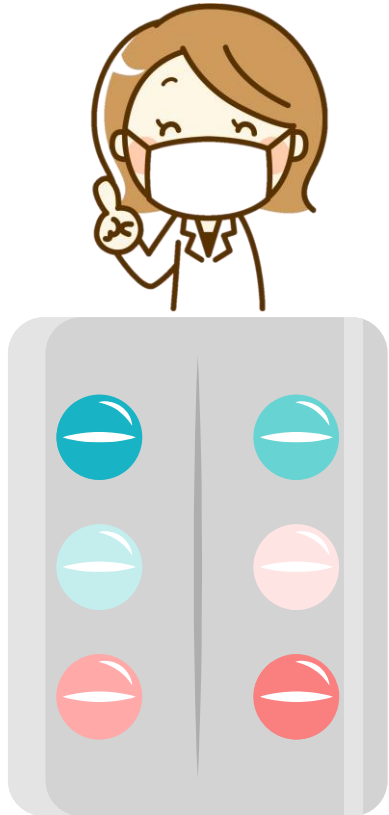
5 แขนขาอ่อนแรงครึ่งซีก พูดไม่ชัด
แบบบึงจวบจนทันต่วน หรือชักต่อเนื่องไม่หยุด



6 มีอาการอื่นร่วม ที่มีผลต่อการหายใจระบบ
การไหลเวียนโลหิต และ ระบบสมอง ที่อาจเป็น
อันตรายต่อชีวิต



สิทธิ UCEP (Universal Coverage for Emergency Patients)



การเตรียมตัวและเตรียมความพร้อมในการเข้ารับบริการ

- บัตรประจำตัวประชาชน
- หรือ บัตรที่มีเลขประจำตัว 13 หลัก
- ศึกษาข้อมูลหน่วยบริการที่อยู่ในพื้นที่
- เพื่อความไม่ประมาทจึงควรเตรียมให้พร้อม

ข้อมูลแหล่งฝึก ผู้ประสานงาน เบอร์ติดต่อแหล่งฝึกปฏิบัติงาน


- ข้อมูลแหล่งฝึก ผู้ประสานงาน เบอร์ติดต่อ รพ. และ ร้านยา

ให้นักศึกษาดาวน์โหลดที่ <https://kku.world/intern2021> หรือ



คู่มือการฝึกปฏิบัติงานวิชาชีพเภสัชกรรมดาวนโหลดที่ Web site คณะเภสัชศาสตร์ มหาวิทยาลัยขอนแก่น

โรงพยาบาล



คู่มือการฝึกปฏิบัติงานวิชาชีพเภสัชกรรมโรงพยาบาล
(Manual of Hospital Pharmacy Professional Practice)
ปีการศึกษา 2567

จัดทำโดย

คณะกรรมการการฝึกปฏิบัติงานวิชาชีพ ภาควิชา
ศูนย์ประสานงานการศึกษาระดับบัณฑิตศึกษาแห่งประเทศไทย
(ค.ศ.ภ.ท.)

ชื่อนิสิต/นักศึกษา รหัส

โรงพยาบาล
ผลัดที่ ช่วงวันที่

ร้านยา



คู่มือการฝึกปฏิบัติงานวิชาชีพเภสัชกรรมชุมชน
(Manual of Community Pharmacy Professional Practice)
ปีการศึกษา 2567


จัดทำโดย

คณะกรรมการการฝึกปฏิบัติงานวิชาชีพ ภาควิชา
ศูนย์ประสานงานการศึกษาระดับบัณฑิตศึกษาแห่งประเทศไทย(ค.ศ.ภ.ท.)

ชื่อนิสิต/นักศึกษา รหัส

ร้านยา
ผลัดที่ ช่วงวันที่

ซองหนังสือส่งตัวและแบบประเมินผลการฝึกปฏิบัติงาน นศ. ต้องถือไปยื่นวันเข้าฝึกปฏิบัติงานวันแรก



คณะเภสัชศาสตร์
มหาวิทยาลัยขอนแก่น
จังหวัดขอนแก่น 40002
โทร 051415 ~ /

ตัวอย่าง

เรียน หัวหน้ากลุ่มงานเภสัชกรรม โรงพยาบาลบุรีรัมย์

ยัด2 ระหว่างวันที่ 25 เมษายน 2565 - 27 พฤษภาคม 2565
1.นายบัณฑิต สายสุด
2.นางสาวณรรณ ศูนย์จันทร์

จังหวัดขอนแก่น
ใบอนุญาตเลขที่ 11/2531
ปศ. มหาวิทยาลัยขอนแก่น

ช่องแบบประเมินผลการฝึกปฏิบัติงาน



บ.การศษกิจคอบรับ

ใบอนุญาตเลขที่ ปช.4/173
 ศึกษานิเทศก์ในเขตการศึกษา

ขอความกรุณาส่งแบบประเมินผลการฝึกปฏิบัติงานกลับภาพพร้อมนักศึกษาฝึกงานในเขตพื้นที่ฯ ของคุณค่ะ

ผลิต3 ระหว่างวันที่ 7 มิถุนายน - 9 กรกฎาคม 2564

แหล่งฝึก ร้านพรชัยมาลี

รายชื่อนักศึกษา

1. นางสาวเพ็ญธิศา ภูเลื่อน
2. นางสาวกิริติกา ชานเสน
3. นางสาวจรุงจิต พิสิษฐพิติกุล
4. นายรณกร คำชาย

ของแบบประเมินนักศึกษาชั้นปีที่ 4 มข.

กำหนดการฝึกปฏิบัติงานวิชาชีพเกษตรกรรม ภาคบังคับ นักศึกษาชั้นปีที่ 4 ปีการศึกษา 2566

ผลัดฝึกงาน	วันที่ฝึกงาน	วันหยุดราชการ	วันทำการ	ชม.ฝึกงาน	หมายเหตุ
ฝึกงานผลัดที่ 2	22 เมษายน – 24 พฤษภาคม 2567	6 พฤษภาคม 2567 หยุดชดเชยวัน จันทร์มงคล 10 พฤษภาคม 2567 วันพีชมงคล 22 พฤษภาคม 2567 วันวิสาขบูชา	22	176	ขอให้อาจารย์แหล่งฝึก จัดการฝึกงานเพิ่มให้ ครบ ชั่วโมงที่กำหนด ขาด 32 ชั่วโมง
ฝึกงานผลัดที่ 3	27 พฤษภาคม – 28 มิถุนายน 2567	3 มิถุนายน 2567 วันเฉลิมฯราชินี	24	192	
รายการ		กำหนดวัน			หมายเหตุ
ส่งแบบประเมิน (คะแนนที่อาจารย์แหล่งฝึกฝากกลับมา)		2 - 6 กรกฎาคม 2567			
ส่งคู่มือการฝึกปฏิบัติงาน (ให้ตัวแทนรวบรวมส่งอาจารย์ที่ปรึกษา)		2 - 6 กรกฎาคม 2567			
สอบวัดความรู้หลังฝึกงาน		20 กรกฎาคม 2567			
นำเสนอผลการฝึกปฏิบัติงาน		22 กรกฎาคม 2567			
คะแนนส่วนอื่นๆ		2 - 6 กรกฎาคม 2567			

สิทธิการรักษาพยาบาล

นักศึกษาไปฝึกงานต่างจังหวัด เมื่อเจ็บป่วยมีแนวทางดูแลอย่างไร



นักศึกษาที่ไปฝึกงานต่างจังหวัด โรงพยาบาลศรีนครินทร์จะดูแลเฉพาะนักศึกษาที่เป็นสิทธิบัตรทองของโรงพยาบาลศรีนครินทร์เท่านั้น โดยจะมีหนังสือที่ใช้แทนใบส่งตัว ออกโดยโรงพยาบาลศรีนครินทร์ให้นักศึกษาที่ใช้สิทธิบัตรทองถือไปด้วย

ช่องทางการรับบริการเมื่อนักศึกษาไปฝึกงานต่างจังหวัด

- เจ็บป่วยฉุกเฉินนักศึกษาเข้ารับบริการที่สถานพยาบาลที่อยู่ใกล้ที่สุดได้ทุกแห่ง ค่าใช้จ่ายสถานพยาบาลเรียกเก็บจาก สปสช.
- บาดเจ็บจากอุบัติเหตุจากรถจักรยานนักศึกษาเข้ารับบริการที่สถานพยาบาลที่อยู่ใกล้ที่สุดได้ทุกแห่ง จ่ายค่ารักษาเองแล้วไปเบิกคืนกับ พรบ. หรือสถานพยาบาลนั้นเรียกเก็บจาก พรบ.
- เจ็บป่วยทั่วไปนักศึกษาเข้ารับบริการที่สถานพยาบาลของรัฐหรือเอกชนที่เข้าร่วมโครงการหลักประกันสุขภาพถ้วนหน้า(บัตรทอง) และแสดงหนังสือส่งตัวที่ถือไปด้วย ค่าใช้จ่ายสถานพยาบาลจะเรียกเก็บจาก สปสช. ตามสิทธิที่บัตรทองคุ้มครอง

ถ้าเกิดบาดเจ็บจากอุบัติเหตุทางจราจรนักศึกษาทุกสิทธิต้องจ่ายค่ารักษาเอง และนำใบเสร็จไปเบิกคืนกับบริษัทประกัน
ถ้าค่าใช้จ่ายเกิน 30,000 บาท จึงจะใช้สิทธิเดิมของนักศึกษาได้

***** ดังนั้น ขอให้นักศึกษา ที่ขับจักรยานยนต์ รถจักรยานยนต์ ท่า พรบ. คุ้มครองผู้ประสบภัยจากรถ ทุกคน**

ตัวอย่างหนังสือส่งตัว

กรณีต้องใช้หนังสือส่งตัว
เพื่อเข้ารับการรักษ
ให้ประสานกฤษฎ.เฉลิมขวัญ(ศิโนว์)

โทรศัพท์ 043-202-378 ต่อ 48330

โทรศัพท์มือถือ 062-651-4697

E-mail : chalwi@kku.ac.th

ที่ อว ๖๖๐๙๐๑.๖.๓.๒๐/ว. ๗๖๐๖



โรงพยาบาลศรีนครินทร์
มหาวิทยาลัยขอนแก่น
๑๒๓ ถนนมิตรภาพ อำเภอเมือง
จังหวัดขอนแก่น ๔๐๐๐๒

๒๓ ธันวาคม ๒๕๖๓

เรื่อง รับรองคำรักษาพยาบาลนักศึกษาไปฝึกปฏิบัติงาน

เรียน ผู้อำนวยการโรงพยาบาล.....

สิ่งที่ส่งมาด้วย รายชื่อนักศึกษาฝึกปฏิบัติงาน พร้อมหมายเลขบัตรประจำตัวประชาชน

ด้วยคณะเภสัชศาสตร์ มหาวิทยาลัยขอนแก่น ได้กำหนดให้นักศึกษาชั้นปีที่ ๖ ฝึกปฏิบัติวิชาชีพด้านเภสัชศาสตร์ ประจำปีการศึกษา ๒๕๖๓ โดยมีนักศึกษาหลักสูตร ๘ ออกฝึกปฏิบัติงานทั้งในและนอกจังหวัดขอนแก่น ระหว่าง วันที่ ๒๒ มกราคม ๒๕๖๔ ถึงวันที่ ๑๒ มีนาคม ๒๕๖๔ จำนวน ๑๒๖ คน นั้น

ในการนี้ โรงพยาบาลศรีนครินทร์ คณะแพทยศาสตร์ มหาวิทยาลัยขอนแก่น ขอรับรองสิทธิการรักษาพยาบาลในระบบประกันสุขภาพถ้วนหน้าของนักศึกษาซึ่งมีโรงพยาบาลศรีนครินทร์เป็นสถานพยาบาลหลัก ดังรายชื่อตามสิ่งที่ส่งมาด้วย หากมีค่าใช้จ่ายในการรักษาพยาบาลให้เรียกเก็บค่ารักษาพยาบาลไปยังสำนักงานหลักประกันสุขภาพแห่งชาติ ตามแนวปฏิบัติในการขอรับค่าใช้จ่ายเพื่อบริการสาธารณสุขงบประมาณ ๒๕๖๓ และปีงบประมาณ ๒๕๖๔ และให้ถือว่าหนังสือฉบับนี้แทนใบส่งตัว

ทั้งนี้ ให้นักศึกษาเข้ารับบริการในโรงพยาบาลหรือสถานพยาบาลที่เข้าร่วมโครงการหลักประกันสุขภาพถ้วนหน้าเท่านั้น นักศึกษาสามารถตรวจสอบรายชื่อโรงพยาบาลหรือสถานพยาบาลที่เข้าร่วมโครงการหลักประกันสุขภาพถ้วนหน้าได้ที่ <http://www.nhso.go.th/peoplesearch> หรือ โทร ๑๑๙๐

จึงเรียนมาเพื่อโปรดทราบ และดำเนินการในส่วนที่เกี่ยวข้องต่อไป จักขอขอบคุณยิ่ง

ขอแสดงความนับถือ

(รองศาสตราจารย์สมศักดิ์ เทียมเก่า)

รองผู้อำนวยการโรงพยาบาลฝ่ายบริการทางการแพทย์
ปฏิบัติการแทนผู้อำนวยการโรงพยาบาลศรีนครินทร์

การลงทะเบียนวิชาฝึกงาน

- การลงทะเบียนวิชาฝึกงานมี จำนวน 4 รายวิชา
- นักศึกษาจะต้องลงทะเบียนเรียนหลักสูตรละ 2 รายวิชา ประกอบด้วย
 1. วิชา PS 114 600 การฝึกปฏิบัติวิชาชีพด้านเภสัชกรรม 1 3(0-13.5-7)
(หลักสูตร ไทย) ฝึกปฏิบัติงานที่โรงพยาบาล
 2. วิชา PS 124 600 การฝึกปฏิบัติวิชาชีพด้านเภสัชกรรม 1 3(0-13.5-7)
(หลักสูตร นานาชาติ) ฝึกปฏิบัติงานที่โรงพยาบาล
 3. วิชา PS 114 601 การฝึกปฏิบัติวิชาชีพด้านเภสัชกรรม 2 3(0-13.5-7)
(หลักสูตร ไทย) ฝึกปฏิบัติงานที่ร้านยา
 4. วิชา PS 124 601 การฝึกปฏิบัติวิชาชีพด้านเภสัชกรรม 2 3(0-13.5-7)
(หลักสูตร นานาชาติ) ฝึกปฏิบัติงานที่ร้านยา



นักศึกษาระดับปริญญาตรี

หน้าแรก > นักศึกษาระดับปริญญาตรี

นักศึกษาใหม่

สำหรับนักศึกษาใหม่

การฝึกประสบการณ์
วิชาชีพ

การฝึกประสบการณ์วิชาชีพ

สำหรับนักศึกษา

สำหรับนักศึกษา

แบบฟอร์ม
รายชื่ออาจารย์
รายชื่อนักศึกษา

แบบฟอร์ม/รายชื่ออาจารย์/รายชื่อนักศึกษา

ทุนการศึกษา

ทุนการศึกษา

ตารางเรียน
ตารางสอบ

ตารางเรียน/ตารางสอบ