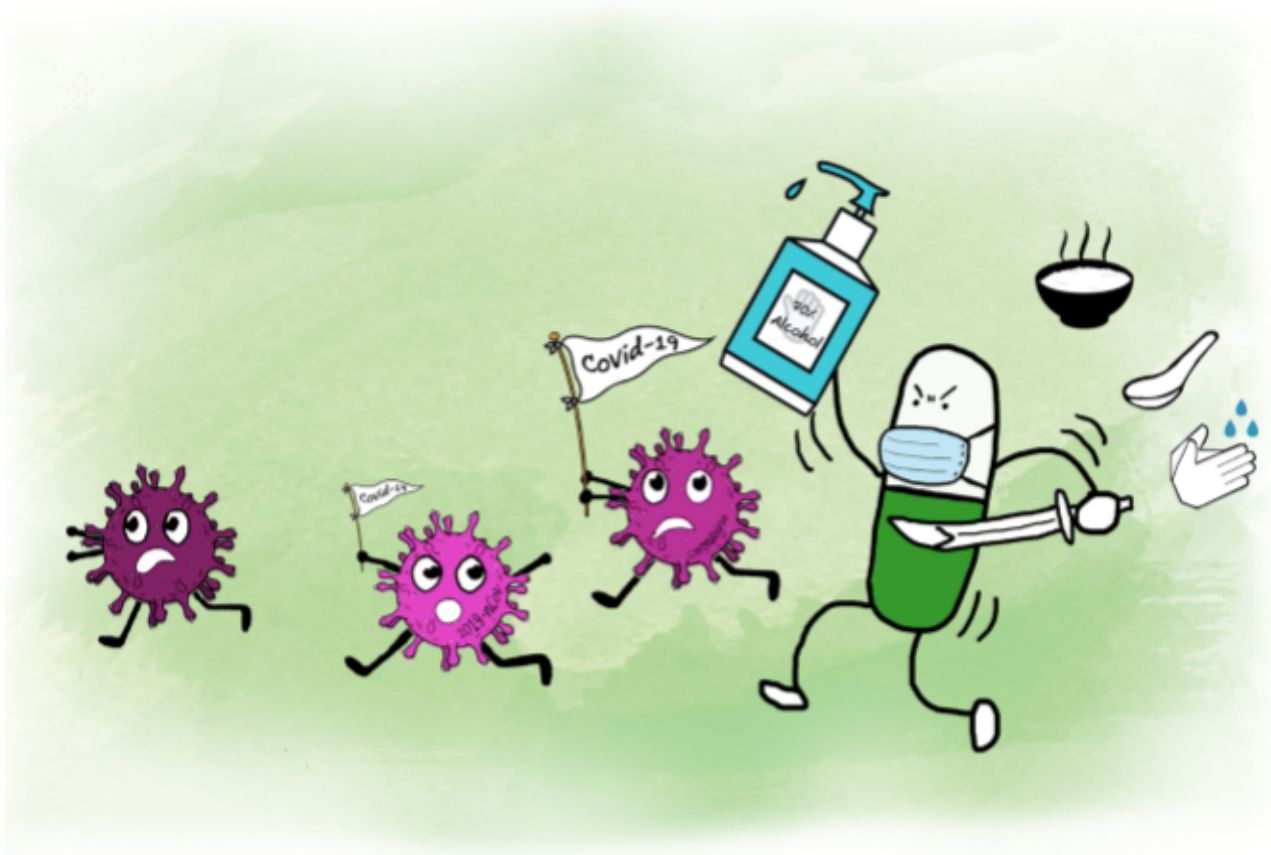


คู่มือการฝึกปฏิบัติงานบริบาลทางเภสัชกรรม

Pharmaceutical care clerkship manual



ฉบับปรับปรุง ปี พ.ศ. ๒๕๖๘



คำนำ

คณะอนุกรรมการการฝึกปฏิบัติงานวิชาชีพสาขาโรงพยาบาลประกอบด้วยตัวแทนคณาจารย์จาก ๒๐ มหาวิทยาลัยได้ร่วมกันปรับปรุงคู่มือการฝึกปฏิบัติงานบริหารเภสัชกรรม เพื่อให้กิจกรรมการฝึกปฏิบัติงานบริหารเภสัชกรรมเป็นไปในทิศทางเดียวกัน รวมถึงวิธีการประเมินความประพฤติ ทักษะและทักษะการฝึกปฏิบัติงานบริหารเภสัชกรรมให้สอดคล้องกับระดับผลการเรียนที่นิสิต/นักศึกษาจะได้รับมากขึ้น นอกจากนี้การพัฒนาคู่มือการฝึกปฏิบัติงานบริหารเภสัชกรรมสำหรับนิสิต/นักศึกษาแล้ว คณะอนุกรรมการฯ ยังร่วมมือกันในการพัฒนาอาจารย์ประจำแหล่งฝึกให้มีทักษะการสอนทางคลินิกเพิ่มขึ้นด้วย

ตั้งแต่ปี พ.ศ. ๒๕๕๗ เป็นต้นไป จะเริ่มมีนิสิต/นักศึกษาหลักสูตรบริหารเภสัชกรรมจากทุกมหาวิทยาลัย ออกฝึกปฏิบัติงานพร้อมกันทั่วประเทศ จึงมีจำนวนผู้ใช้คู่มือการฝึกปฏิบัติงานบริหารเภสัชกรรมเพิ่มมากขึ้น ทั้งอาจารย์ประจำแหล่งฝึกและนิสิต/นักศึกษา คณะอนุกรรมการฯ หวังว่าจะได้รับข้อเสนอแนะเกี่ยวกับกิจกรรมการฝึกปฏิบัติงานและวิธีการประเมินจากผู้ใช้นำมาพัฒนาปรับปรุงคู่มือให้เหมาะสมยิ่งขึ้นต่อไป

คณะอนุกรรมการการฝึกปฏิบัติงานวิชาชีพสาขาโรงพยาบาล

มกราคม ๒๕๖๗

สารบัญ

	หน้า
การฝึกปฏิบัติงานบริหารเภสัชกรรม	๑
หลักการและเหตุผล	๑
วัตถุประสงค์	๑
วิธีการฝึกปฏิบัติงาน	๑
ระยะเวลาและรูปแบบการฝึกปฏิบัติงาน	๒
การนิเทศ	๒
การประเมิน	๓
ข้อควรปฏิบัติของนิสิต/นักศึกษาในระหว่างการฝึกปฏิบัติงาน	๓
ความรับผิดชอบของนิสิต/นักศึกษาในระหว่างการฝึกปฏิบัติงาน	๔
การฝึกปฏิบัติงานบริหารเภสัชกรรมอายุรศาสตร์	๗
จุดมุ่งหมาย	๗
วัตถุประสงค์เชิงพฤติกรรม	๗
แนวทางการฝึกปฏิบัติงาน	๘
แนวทางการจัดกิจกรรมการฝึกปฏิบัติงาน	๘
การประเมินผลการฝึกปฏิบัติงาน	๑๐
กิจกรรมการฝึกปฏิบัติงาน	๑๒
การฝึกปฏิบัติงานบริหารเภสัชกรรมผู้ป่วยนอก	๑๓
จุดมุ่งหมาย	๑๓
วัตถุประสงค์เชิงพฤติกรรม	๑๓
แนวทางการฝึกปฏิบัติงาน	๑๔
แนวทางการจัดกิจกรรมการฝึกปฏิบัติงาน	๑๕
การประเมินผลการฝึกปฏิบัติงาน	๑๖
กิจกรรมการฝึกปฏิบัติงาน	๑๗

สารบัญ (ต่อ)

	หน้า
แบบบันทึกสรุปกิจกรรม	
การฝึกปฏิบัติงานบริหารเภสัชกรรมอายุรศาสตร์	๑๙
การฝึกปฏิบัติงานบริหารเภสัชกรรมผู้ป่วยนอก	๒๐
แบบประเมินการฝึกปฏิบัติงานบริหารเภสัชกรรม	
แบบ-ป-๑:	๒๑
แบบประเมินความประพฤติและทัศนคติของนิสิต/นักศึกษา	
แบบ-ป-๒/๑-HCT:	๒๕
แบบประเมินทักษะการสื่อสารในงานบริหารเภสัชกรรมกับบุคลากรสาธารณสุข	
แบบ-ป-๒/๒-PT:	๒๙
แบบประเมินทักษะการสื่อสารในงานบริหารเภสัชกรรมกับผู้ป่วย/ผู้ให้การดูแล	
แบบ-ป-๓/๑-Case Discussion:	
แบบประเมินการอภิปรายร่วมกับอาจารย์ประจำแหล่งฝึกเกี่ยวกับการติดตามการใช้ยาของผู้ป่วย	๓๓
แบบ-ป-๓/๒-Formal Case:	๓๘
แบบประเมินการอภิปรายกรณีศึกษาและการนำเสนอกรณีศึกษา	
แบบ-ป-๓/๓-Skill assessment:	๔๘
แบบประเมินทักษะในการดูแลผู้ป่วย	
แบบ-ป-๔:	๕๐
แบบประเมินการวิพากษ์วรรณกรรมปฐมภูมิ	
แบบ-ป-๕:	๕๔
แบบประเมินการให้ความรู้บุคลากรสาธารณสุขในองค์กร	

การฝึกปฏิบัติงานบริบาลเภสัชกรรม (Pharmaceutical Care Clerkship)

๑. หลักการและเหตุผล

การฝึกปฏิบัติงานบริบาลเภสัชกรรมเน้นให้นิสิต/นักศึกษาสามารถบูรณาการองค์ความรู้และทักษะในการบริบาลเภสัชกรรมจากการเรียนการสอนมาให้บริการด้านสุขภาพแก่ผู้ป่วย โดยนิสิต/นักศึกษาต้องฝึกปฏิบัติให้บริบาลเภสัชกรรมแก่ผู้ป่วยในงานต่าง ๆ เช่น อายุรศาสตร์ ผู้ป่วยนอก งานบริการสารสนเทศทางยา เภสัชกรรมชุมชน เป็นต้น เพื่อเพิ่มทักษะทางวิชาชีพที่สำคัญ ทักษะคิดและเจตคติที่ดีต่องานบริบาลเภสัชกรรมและเพื่อให้นิสิต/นักศึกษาได้ฝึกปฏิบัติงานร่วมกับบุคลากรสาธารณสุขอื่น รวมถึงปฏิบัติงานแบบสหสาขาวิชาชีพ และสอดแทรกแนวคิดการสร้างเสริมสุขภาพในการฝึกปฏิบัติงานภายใต้การดูแลของอาจารย์ประจำแหล่งฝึก

๒. วัตถุประสงค์ เพื่อให้นิสิต/นักศึกษา

- ๒.๑ มีความรู้ ความเข้าใจถึงบทบาทหน้าที่ความรับผิดชอบของงานบริบาลเภสัชกรรม
- ๒.๒ มีประสบการณ์ ทักษะและความชำนาญในการฝึกปฏิบัติงานบริบาลเภสัชกรรม
- ๒.๓ มีประสบการณ์ในการปฏิบัติงานร่วมกันระหว่างวิชาชีพและบุคลากรสาธารณสุขอื่น
- ๒.๔ มีเจตคติที่ดีต่อบทบาทหน้าที่ ความรับผิดชอบของวิชาชีพในงานบริบาลเภสัชกรรม
- ๒.๕ มีความมั่นใจในการให้บริการโดยใช้กระบวนการทางเภสัชกรรม

๓. วิธีการฝึกปฏิบัติงาน

การฝึกปฏิบัติงานบริบาลเภสัชกรรมเป็นการศึกษาในลักษณะการเรียนรู้ด้วยตนเอง (active learning) จากการมอบหมายของอาจารย์ประจำแหล่งฝึก การฝึกปฏิบัติ การสังเกตการณ์ การอภิปราย กิจกรรมกลุ่ม และการเรียนรู้จากกรณีศึกษาต่าง ๆ ที่เกิดขึ้นจากการปฏิบัติงาน

- ๓.๑ นิสิต/นักศึกษารายงานตัวต่ออาจารย์ประจำแหล่งฝึกในวันแรกของการฝึกปฏิบัติงาน
- ๓.๒ อาจารย์ประจำแหล่งฝึกทำการปฐมนิเทศ หรือ ชี้แจงกฎ ระเบียบ ข้อบังคับ ข้อควรปฏิบัติต่าง ๆ ของแหล่งฝึกที่นิสิต/นักศึกษาพึงปฏิบัติระหว่างการฝึกปฏิบัติงาน
- ๓.๓ อาจารย์ประจำแหล่งฝึกอภิปรายร่วมกับนิสิต/นักศึกษาถึงสิ่งที่นิสิต/นักศึกษาควรจะได้รับหลังเสร็จสิ้นการฝึกปฏิบัติงานและวางแผนการฝึกปฏิบัติงาน

- ๓.๔ อาจารย์ประจำแหล่งฝึกแจ้งกำหนดการนำเสนอผลการฝึกปฏิบัติงาน การประเมินและการสรุปผลการฝึกปฏิบัติงาน
- ๓.๕ อาจารย์ประจำแหล่งฝึกเป็นที่เลี้ยงเพื่อติดตาม ควบคุม ดูแล ให้คำแนะนำ ปรีกษา อภิปรายประเด็นต่าง ๆ ที่ได้จากการฝึกปฏิบัติงานร่วมกับนิสิต/นักศึกษา
- ๓.๖ อาจารย์ประจำแหล่งฝึกอภิปรายความคืบหน้าของการฝึกร่วมกับนิสิต/นักศึกษาในสัปดาห์ที่ ๓ และสัปดาห์สุดท้ายของการฝึกปฏิบัติงาน และกระตุ้นให้นิสิต/นักศึกษาประเมินการปฏิบัติงานของตนเอง
- ๓.๗ อาจารย์ประจำแหล่งฝึกแจ้งผลการประเมินการฝึกปฏิบัติงานแก่นิสิต/นักศึกษาเป็นระยะ เพื่อให้ นิสิต/นักศึกษารับทราบ และพัฒนา ปรับปรุง แก้ไข ในส่วนที่บกพร่องหรือพัฒนาส่วนที่ดีแล้วให้ดียิ่งขึ้น

๔. ระยะเวลา และรูปแบบการฝึกปฏิบัติงาน

ระยะเวลา

การฝึกปฏิบัติงานบริหารเภสัชกรรม ณ แหล่งฝึก ใช้เวลาฝึกประมาณ ๘ ชั่วโมง/วัน หรือ ๔๐ ชั่วโมงต่อสัปดาห์ ระยะเวลา ๖ สัปดาห์ต่อ ๑ ผลัดของการฝึกปฏิบัติงาน) และสัมมนาที่คณะฯ เมื่อสิ้นสุดการฝึกปฏิบัติงานผลัดที่ ๒ หรือ ๓, ๕ และ ๗ ของการฝึกปฏิบัติงาน

รูปแบบการฝึกปฏิบัติงาน

การฝึกประสบการณ์และพัฒนาทักษะโดยอาจารย์ประจำแหล่งฝึกเป็นที่เลี้ยง ช่วยเหลือ ให้คำแนะนำอย่างเหมาะสม กระตุ้นความคิด วิจาร์ณญาณ และบูรณาการ หรือความคิดรวบยอด โดยอาจารย์ประจำแหล่งฝึกอาจจัดกระบวนการเรียนรู้ และส่งเสริมสมรรถนะทางการศึกษาในแบบต่าง ๆ อาทิเช่น

การเรียนรู้ด้วยตนเอง (active learning) จากข้อมูลต่าง ๆ ที่อาจเข้าถึงได้ด้วยสื่อ เอกสาร และสื่ออิเล็กทรอนิกส์ ทบทวนเอกสาร วิเคราะห์ และสรุปผลการศึกษา

การเรียนรู้จากปัญหา/กรณีศึกษา (problem-based learning) เพื่อสร้างความรู้ใหม่จากการคิดวิเคราะห์ แล้วนำไปแก้ปัญหาที่เกิดขึ้นตามจริง

การเรียนรู้จากประสบการณ์จริง (experiential learning) เป็นการฝึกสร้างความสามารถในการใช้วิจาร์ณญาณ เรียนรู้จากประสบการณ์ให้ประจักษ์ในสิ่งที่ปฏิบัติด้วยการวิเคราะห์ สังเคราะห์ ริเริ่มสร้างสรรค์ มีนวัตกรรม ทดสอบ ทดลอง ตรวจสอบ และปฏิสัมพันธ์กับบุคคลอื่น ๆ อย่างหลากหลายเพื่อสร้างวิสัยทัศน์

การเรียนรู้จากโครงการ/โครงการต่าง ๆ (project) เพื่อฝึกทักษะการหาปัญหา มองเห็นปัญหา ระบุความสำคัญของปัญหาให้่องแท้งขึ้น และปรับเป็นปัญหาเพื่อการวิจัย ตั้งสมมติฐาน เก็บข้อมูล วัด ทดสอบ ทดลอง รวบรวมผลนำมาวิเคราะห์และสังเคราะห์ จัดทำข้อสรุปและข้อเสนอแนะ

อย่างไรก็ตาม อาจารย์ประจำแหล่งฝึกสามารถพิจารณาจัดกิจกรรมให้นิสิต/นักศึกษาตาม สภาพแวดล้อมของแหล่งฝึก โดยอาจประยุกต์กิจกรรมที่เน้นการสร้างเสริมสุขภาพในการฝึกปฏิบัติงานให้ เหมาะสมกับระยะเวลา งบประมาณ และองค์ประกอบอื่น ๆ เพื่อให้ นิสิต/นักศึกษาได้รับประโยชน์จากการ ฝึกปฏิบัติงานแบบองค์รวม ทั้งในด้านวิชาการ วิชาชีพ และการดำรงชีวิตประจำวัน

๕. การนิเทศ

๕.๑ วัตถุประสงค์การนิเทศสำหรับอาจารย์ประจำคณะเภสัชศาสตร์

- ๕.๑.๑ ประสานงานกับอาจารย์ประจำแหล่งฝึกเพื่อให้การฝึกปฏิบัติงานเป็นไปด้วยความเรียบร้อย ตามปรัชญาและวัตถุประสงค์ของหลักสูตรเภสัชศาสตร์บัณฑิต สาขาวิชาบริหารเภสัชกรรม
- ๕.๑.๒ ติดตามความก้าวหน้าของนิสิต/นักศึกษาในการฝึกปฏิบัติงาน
- ๕.๑.๓ รับทราบปัญหาและอุปสรรคที่เกี่ยวข้องกับการฝึกปฏิบัติงานและร่วมกับอาจารย์ประจำแหล่ง ฝึกและนิสิต/นักศึกษา เพื่อแก้ไข/ป้องกัน
- ๕.๑.๔ รับฟังความคิดเห็นและข้อเสนอแนะเกี่ยวกับการฝึกปฏิบัติงานจากนิสิต/นักศึกษา อาจารย์ ประจำแหล่งฝึกและผู้เกี่ยวข้องกับการฝึกปฏิบัติงาน (เช่น กิจกรรมการฝึกปฏิบัติงาน ที่พัก การเดินทาง)

๕.๒ รูปแบบการนิเทศ

- ๕.๒.๑ การนิเทศทางโทรศัพท์ โดยอาจารย์ผู้รับผิดชอบรายวิชาหรือผู้ที่ได้รับมอบหมายจากอาจารย์ ผู้รับผิดชอบรายวิชา
 - ๕.๒.๒ การเดินทางไปนิเทศ ณ แหล่งฝึก โดยอาจารย์ผู้รับผิดชอบรายวิชาและ/หรืออาจารย์ประจำ คณะเภสัชศาสตร์
- ทั้งนี้ ให้อาจารย์ผู้นิเทศบันทึกข้อมูลการนิเทศในแบบบันทึกที่จัดเตรียมให้

๖. การประเมิน โดยภาพรวม จะแบ่งเป็น

- คะแนนจากการประเมิน โดยอาจารย์ประจำแหล่งฝึก ๗๐ คะแนน
 - คะแนนจากการนำเสนอกรณีศึกษา รายงาน และอื่น ๆ ๓๐ คะแนน
- โดยคณาจารย์คณะเภสัชศาสตร์และผู้รับผิดชอบรายวิชา

๗. ข้อควรปฏิบัติของนิสิต/นักศึกษาระหว่างการฝึกปฏิบัติงาน

๗.๑ นิสิต/นักศึกษาต้องมีกิริยา มารยาท วินัย และมนุษยสัมพันธ์ที่ดี โดย

- ตรงต่อเวลาและใช้เวลาให้เป็นประโยชน์
- มีสัมมาคารวะ มารยาทอ่อนน้อม พุดจาสุภาพเรียบร้อย รู้จักกาลเทศะและเอื้อเฟื้อต่อผู้อื่น
- มีความประพฤติดีและรับผิดชอบต่อนหน้าที่ที่ได้รับมอบหมาย
- ปฏิบัติตามจรรยาบรรณแห่งวิชาชีพ
- ให้ความเคารพและปฏิบัติตามกฎระเบียบของแหล่งฝึก

๗.๒ ในกรณีที่นิสิต/นักศึกษาทะเลาะวิวาทกับเภสัชกร เจ้าหน้าที่ของแหล่งฝึก เพื่อนนิสิต/นักศึกษา ผู้ป่วย หรือประชาชนทั่วไปถึงขั้นทำร้ายร่างกาย จะถูกปรับตกในรายวิชานั้นทันที

๗.๓ ในกรณีที่นิสิต/นักศึกษาได้กระทำหรือสื่อเจตนาในทำนองทุจริตในทรัพย์สินส่วนบุคคลหรือส่วนราชการ ณ แหล่งฝึก (เช่น เงิน ยา พัสตุ หรืออื่น ๆ) จะถูกปรับตกในรายวิชานั้นทันที

๗.๔ ในกรณีที่นิสิต/นักศึกษาเล่นการพนันหรือดื่มสุราในเวลาราชการหรือระหว่างการฝึกปฏิบัติงานหรือในสถานที่ปฏิบัติงาน จะถูกปรับตกในรายวิชานั้นทันที

๗.๕ นิสิต/นักศึกษาต้องมีความตั้งใจและความรับผิดชอบในการฝึกปฏิบัติงานที่ได้รับมอบหมายจากอาจารย์ประจำแหล่งฝึก

๗.๖ นิสิต/นักศึกษาควรตั้งใจฝึกปฏิบัติงานให้เกิดทักษะในระดับวิชาชีพขั้นสูง (professional skill) โดยศึกษาจากกิจกรรมต่าง ๆ แบบ active learning (เช่น การอภิปรายซักถาม การสังเกตการณ์ การสืบค้นข้อมูลด้วยเอกสารและ/หรือด้วยเทคโนโลยีสารสนเทศ) มากกว่าการฝึกปฏิบัติงานแบบ passive learning

๗.๗ นิสิต/นักศึกษาต้องฝึกปฏิบัติงานให้ครบตามกำหนดเวลา เมื่อรวมระยะเวลาลากิจ (เฉพาะกิจที่จำเป็นและได้รับความเห็นชอบอนุญาตจากเภสัชกรประจำแหล่งฝึก)/ลาป่วย ไม่เกิน ๑ วันต่อผลัด หากระยะเวลาฝึกไม่เพียงพอ นิสิต/นักศึกษาต้องฝึกเพิ่มเติมให้ครบตามที่กำหนดและต้องขออนุญาตอาจารย์ประจำแหล่งฝึกเป็นลายลักษณ์อักษร (การลากิจให้ลาล่วงหน้า การลาป่วยให้แจ้งทางโทรศัพท์ให้เร็วที่สุดในวันที่ลา และส่งใบลาในวันแรกที่กลับมาฝึกปฏิบัติงาน) หากไม่ปฏิบัติตามโดยไม่มีความเหตุอันควรตามดุลยพินิจของอาจารย์ประจำแหล่งฝึกและอาจารย์ผู้รับผิดชอบรายวิชา สามารถพิจารณาให้ตกในรายวิชานั้น ๆ

- ๗.๘ นิสิต/นักศึกษาต้องปฏิบัติตาม “ข้อกำหนด” ของคณะเภสัชศาสตร์ในมหาวิทยาลัยต้นสังกัด และห้าม นิสิต/นักศึกษาประพฤตินในทางเสื่อมเสียต่อชื่อเสียงของมหาวิทยาลัยตามข้อบังคับมหาวิทยาลัยว่า ด้วยวินัยนิสิต/นักศึกษาและข้อบังคับอื่น ๆ ที่เกี่ยวข้อง
- ๗.๙ นิสิต/นักศึกษาที่มีข้อสงสัยเกี่ยวกับการฝึกปฏิบัติงาน ให้ติดต่อโดยตรงที่ผู้รับผิดชอบการฝึกปฏิบัติงาน และ/หรือผู้ประสานการฝึกปฏิบัติงาน คณะเภสัชศาสตร์ มหาวิทยาลัยต้นสังกัด

๘. ความรับผิดชอบของนิสิต/นักศึกษาในระหว่างการฝึกปฏิบัติงาน

นอกเหนือไปจากข้อปฏิบัติทั่วไปในระหว่างการฝึกปฏิบัติงานแล้ว นิสิต/นักศึกษาต้องมีความ รับผิดชอบต่อวิชาชีพเภสัชกรรม

- ๘.๑ นิสิต/นักศึกษาต้องไม่เปิดเผยความลับหรือข้อมูลสุขภาพของผู้รับบริการ
- ๘.๒ นิสิต/นักศึกษามีพันธกิจที่จะต้องให้ความเคารพต่อข้อมูลหรือความลับที่ได้จากการปฏิบัติงานที่ได้รับ มอบหมาย หรือจากเอกสาร เวชระเบียนของโรงพยาบาล หรือของกลุ่มงานเภสัชกรรม
- ๘.๓ นิสิต/นักศึกษาพึงตระหนักว่าประสบการณ์ในการเรียนรู้สูงสุดต้องการความเชื่อถือและความสุภาพต่อ กันระหว่างอาจารย์ประจำแหล่งฝึกกับนิสิต/นักศึกษา
- ๘.๔ นิสิต/นักศึกษาต้องไม่เปิดเผยคำถามหรือข้อข้องใจที่มีต่อคำแนะนำของอาจารย์ประจำแหล่งฝึกในที่ สาธารณะ นิสิต/นักศึกษาอาจพูดคุยกับอาจารย์ประจำแหล่งฝึกอย่างเป็นทางการ โดย การวิพากษ์วิจารณ์จะต้องอยู่บนพื้นฐานของการเรียนรู้และด้วยความเคารพต่ออาจารย์ประจำแหล่งฝึก
- ๘.๕ นิสิต/นักศึกษาพึงระลึกว่าผลจากการกระทำของนิสิต/นักศึกษาอาจส่งผลกระทบต่ออาจารย์ประจำแหล่งฝึก และแหล่งฝึก แม้จะสิ้นสุดการฝึกปฏิบัติงานแล้ว
- ๘.๖ นิสิต/นักศึกษาพึงตระหนักถึงการเสียสละและขยันฝึกปฏิบัติงานเพื่อให้ได้ประสบการณ์ด้านวิชาชีพมากที่สุดจากการฝึกปฏิบัติงาน
- ๘.๗ นิสิต/นักศึกษาไม่ควรวิพากษ์วิจารณ์ข้อจำกัดที่ไม่อาจแก้ไขได้หรือไม่เกี่ยวข้องกับการฝึกปฏิบัติงาน
- ๘.๘ นิสิต/นักศึกษาพึงระลึกเสมอว่าสภาวะแวดล้อมของการฝึกปฏิบัติงานอาจไม่เป็นไปตามการคาดการณ์ ของนิสิต/นักศึกษา จึงควรปรับตัวให้เหมาะสมกับสิ่งแวดล้อมและปฏิบัติตนให้เหมาะสมตามคุณวุฒิและ วิทยวุฒิ

หมายเหตุ ตามข้อบังคับสภาเภสัชกรรมว่าด้วยจรรยาบรรณแห่งวิชาชีพเภสัชกรรม

การปฏิบัติงานบริบาลเภสัชกรรมอายุรศาสตร์ (Pharmaceutical Care Clerkship in Medicine)

จุดมุ่งหมาย

เพื่อให้บัณฑิต/นักศึกษาสามารถประยุกต์ความรู้ด้านเภสัชบำบัดมาใช้ในการให้บริบาลเภสัชกรรมแก่ผู้ป่วยที่เข้ารับการรักษาในโรงพยาบาล

วัตถุประสงค์เชิงพฤติกรรม

เพื่อให้บัณฑิต/นักศึกษาที่ผ่านการฝึกปฏิบัติงานบริบาลเภสัชกรรมอายุรศาสตร์มีความสามารถ ดังนี้

๑. รวบรวมและประเมินข้อมูลพื้นฐานที่จำเป็นของผู้ป่วย
 - ๑.๑ ประเมินผู้ป่วยเพื่อหาปัจจัยที่มีผลเกี่ยวข้องกับการรักษา
 - ๑.๒ รวบรวมและแปลผลตรวจร่างกาย/ทางห้องปฏิบัติการ และข้อมูลต่าง ๆ ที่เกี่ยวข้องกับการดูแลผู้ป่วยด้านยา
 - ๑.๓ ระบุและจัดลำดับความสำคัญของปัญหา โดยมุ่งเน้นปัญหาที่เกี่ยวข้องกับการใช้ยาจากการพิจารณาบนพื้นฐานทางวิชาการ ผลตรวจร่างกาย/ผลทางห้องปฏิบัติการและการสัมภาษณ์ผู้ป่วย
๒. ใช้องค์ความรู้ทางเภสัชบำบัด ประเมินการรักษาอย่างเป็นระบบโดยคำนึงถึงประวัติการใช้ยาและแพ้ยา อันตรกิริยาระหว่างยา ความร่วมมือในการใช้ยา รวมถึงการตอบสนองทางคลินิกต่อการใช้ยา
๓. วิเคราะห์แนวทางการรักษามาตรฐานและหลักฐานเชิงประจักษ์ เพื่อเสนอแผนการรักษาที่เหมาะสมสำหรับผู้ป่วยเฉพาะรายแก่บุคลากรสาธารณสุข โดยครอบคลุมการคัดเลือกยา เภสัชจลนศาสตร์ และขนาดยาที่ควรได้รับ อันตรกิริยาระหว่างยาและอาการไม่พึงประสงค์ แผนติดตามผลการรักษาด้วยยา และการบริหารยาแก่ผู้ป่วยที่มีโรค/ความผิดปกติดังต่อไปนี้
 - ๓.๑ *Cardiovascular disorders* (e.g. hypertension, hypertensive urgency/emergency, chronic heart failure, arrhythmias, acute coronary syndrome, hyperlipidemia)
 - ๓.๒ *Renal disorders* (e.g. acute kidney injury, chronic kidney disease, hemodialysis/peritoneal dialysis)
 - ๓.๓ *Fluid and electrolyte/metabolic disorders* (e.g. fluid and electrolyte disorders, acid-base disorders, parenteral and enteral nutrition)

- ๓.๔ *Gastrointestinal disorders* (e. g. nausea, vomiting, diarrhea, cirrhosis, hepatitis, pancreatitis, gastrointestinal bleeding, peptic ulcer)
- ๓.๕ *Hematologic disorders* (e.g. anemia, thromboembolism)
- ๓.๖ *Infectious diseases* (e. g. principles of antimicrobial therapy, respiratory tract infection, skin/ soft tissue infection, urinary tract infection, bacteremia and sepsis, HIV infection, opportunistic infections)
- ๓.๗ *Respiratory disorders* (e.g. asthma, chronic obstructive pulmonary disease)
- ๓.๘ *Endocrine disorders* (e.g. diabetes mellitus, thyroid dysfunction)
- ๓.๙ *Neurologic disorders* (e. g. pain management, epilepsy/ status epilepticus, stroke, parkinson disease, headache/migraine)
- ๓.๑๐ *Immunologic disorders* (e.g. rheumatoid arthritis, systemic lupus erythematosus (SLE), drug allergy)

๓.๑๑ *Drug-induced diseases*

๓.๑๒ อื่น ๆ ที่น่าสนใจหรือเกี่ยวข้องกับผู้ป่วย เช่น กิจกรรมการสร้างเสริมสุขภาพเพื่อการใช้ยาอย่างเหมาะสม ฯลฯ

- ๔. ดำเนินการแก้ไข พร้อมเสนอแผนติดตามผลการรักษาทั้งในด้านประสิทธิภาพและความปลอดภัย โดยครอบคลุมการตรวจทางห้องปฏิบัติการ และการตรวจร่างกายที่จำเป็น
- ๕. ติดตามการยอมรับต่อคำแนะนำ รวมถึงผลการรักษาเมื่อวางแผนการแก้ไขอย่างต่อเนื่อง
- ๖. ให้คำปรึกษาแก่ผู้ป่วย/ญาติ หรือผู้ดูแลผู้ป่วยในเรื่องของยา โรค และการดูแลรักษาตนเอง ในระหว่างรับการรักษาในโรงพยาบาลและก่อนออกจากโรงพยาบาล (discharge counseling)
- ๗. สามารถค้นหา เลือกร วิเคราะห์ข้อมูลทางการแพทย์ และให้บริการสารสนเทศทางยาแก่แพทย์ พยาบาล และบุคลากรอื่น ๆ อย่างมีประสิทธิภาพภายในเวลาที่เหมาะสม
- ๘. สื่อสารกับผู้ป่วย แพทย์ พยาบาล และบุคลากรอื่น ๆ อย่างมีประสิทธิภาพ

แนวทางการฝึกปฏิบัติงาน

ในการฝึกปฏิบัติงาน นิสิต/นักศึกษา มีความรับผิดชอบดังต่อไปนี้

- ๑. เข้าร่วมกิจกรรมประจำวันของแหล่งฝึก ในส่วนที่ได้รับมอบหมายจากอาจารย์ประจำแหล่งฝึก
- ๒. ปฏิบัติงานบริหารเภสัชกรรมแก่ผู้ป่วยตามวัตถุประสงค์เชิงพฤติกรรม

๓. ให้บริการสารสนเทศทางยาแก่ผู้ป่วย บุคลากรสาธารณสุข และอาจารย์ประจำแหล่งฝึก
๔. ค้นหา เลือกร และวิเคราะห์ข้อมูลทางการแพทย์ จากเอกสาร และแหล่งอ้างอิงต่าง ๆ เพื่อนำไปประยุกต์ใช้ในการดูแลผู้ป่วย และอภิปรายร่วมกับอาจารย์ประจำแหล่งฝึก
๕. จัดทำเอกสาร แผ่นพับหรือเครื่องมืออื่น ๆ เพื่อใช้ให้ความรู้ตามที่ได้รับมอบหมายจากอาจารย์ประจำแหล่งฝึก

แนวทางการจัดกิจกรรมการฝึกปฏิบัติงาน

สัปดาห์	กิจกรรม	อาจารย์ผู้รับผิดชอบ
๑	<ul style="list-style-type: none"> - เข้าร่วมการประชุมนิเทศ - ให้บริการเภสัชกรรมกับผู้ป่วยอย่างน้อย ๒ ราย/วัน* - ปฏิบัติกิจกรรมอื่น ๆ ตามที่อาจารย์ประจำแหล่งฝึกมอบหมาย 	อาจารย์ประจำแหล่งฝึก
๒	<ul style="list-style-type: none"> - ให้บริการเภสัชกรรมแก่ผู้ป่วยอย่างน้อย ๓ ราย/วัน* - ปฏิบัติกิจกรรมอื่น ๆ ตามที่อาจารย์ประจำแหล่งฝึกมอบหมาย 	อาจารย์ประจำแหล่งฝึก
สัปดาห์	กิจกรรม	อาจารย์ผู้รับผิดชอบ
๓	<ul style="list-style-type: none"> - ให้บริการเภสัชกรรมแก่ผู้ป่วยอย่างน้อย ๓ ราย/วัน* - นำเสนอกรณีศึกษาครั้งที่ ๑ - ประเมินพฤติกรรม ความสามารถและทักษะการปฏิบัติงานและ feedback แก่นิสิต/นักศึกษา ครั้งที่ ๑ - ปฏิบัติกิจกรรมอื่น ๆ ตามที่อาจารย์ประจำแหล่งฝึกมอบหมาย 	อาจารย์ประจำแหล่งฝึก
๔	<ul style="list-style-type: none"> - ให้บริการเภสัชกรรมแก่ผู้ป่วยอย่างน้อย ๓ ราย/วัน* - นำเสนอ และวิพากษ์วรรณกรรมปฐมภูมิ (journal club) ที่เกี่ยวข้องกับ การปฏิบัติงานและ/หรือการดูแลผู้ป่วย - ปฏิบัติกิจกรรมอื่น ๆ ตามที่อาจารย์ประจำแหล่งฝึกมอบหมาย 	อาจารย์ประจำแหล่งฝึก
๕	<ul style="list-style-type: none"> - ให้บริการเภสัชกรรมแก่ผู้ป่วยอย่างน้อย ๓ ราย/วัน* - นำเสนอกรณีศึกษาครั้งที่ ๒ - ปฏิบัติกิจกรรมอื่น ๆ ตามที่อาจารย์ประจำแหล่งฝึกมอบหมาย 	อาจารย์ประจำแหล่งฝึก
๖	<ul style="list-style-type: none"> - ให้บริการเภสัชกรรมแก่ผู้ป่วยอย่างน้อย ๓ ราย/วัน* - ให้ความรู้แก่บุคลากรสาธารณสุขในองค์กร (academic in-service) - ประเมินพฤติกรรม ความสามารถและทักษะการปฏิบัติงานครั้งที่ ๒ - ปฏิบัติกิจกรรมอื่น ๆ ตามที่อาจารย์ประจำแหล่งฝึกมอบหมาย 	อาจารย์ประจำแหล่งฝึก

หมายเหตุ *จำนวนผู้ป่วยที่ให้บริบาลเภสัชกรรมขึ้นอยู่กับความซับซ้อนของภาวะเจ็บป่วย กิจกรรมการฝึกปฏิบัติงานเป็นเพียงแนวทางสำหรับอาจารย์ประจำแหล่งฝึก ซึ่งอาจปรับเปลี่ยนได้ตามสถานการณ์และความเหมาะสมของแหล่งฝึก

การประเมินผลการฝึกปฏิบัติงาน

๑. การประเมินโดยอาจารย์ประจำมหาวิทยาลัย	ร้อยละ ๓๐
๑.๑ รายงานผลการฝึกปฏิบัติงาน	ร้อยละ ๑๐
๑.๒ การนำเสนอผลการปฏิบัติงาน	ร้อยละ ๑๐
๑.๓ อื่น ๆ ตามที่แต่ละสถาบันกำหนด	ร้อยละ ๑๐
๒. การประเมินโดยอาจารย์ประจำแหล่งฝึก	ร้อยละ ๗๐
๒.๑ ความประพฤติและทัศนคติ	ผ่าน/ไม่ผ่าน
๒.๒ ทักษะการฝึกปฏิบัติงาน	ร้อยละ ๔๐
๒.๒.๑ แบบ-ป-๒/๑-HCT: แบบประเมินทักษะการสื่อสารในงานบริบาลทางเภสัชกรรมกับบุคลากรสาธารณสุข	ร้อยละ ๑๐
๒.๒.๒ แบบ-ป-๒/๒-PT: แบบประเมินทักษะการสื่อสารในงานบริบาลเภสัชกรรมกับผู้ป่วย/ผู้ให้การดูแล	ร้อยละ ๑๐
๒.๒.๓. แบบ-ป-๓/๑-Case Discussion: แบบประเมินการอภิปรายร่วมกับอาจารย์ประจำแหล่งฝึกเกี่ยวกับการติดตามการใช้ยาของผู้ป่วยที่ได้รับมอบหมาย	ร้อยละ ๑๐
๒.๒.๔ แบบ-ป.๓/๓-Skill assessment: แบบประเมินทักษะในการดูแลผู้ป่วย	ร้อยละ ๑๐
๒.๓ งานมอบหมาย	ร้อยละ ๓๐
๒.๓.๑ แบบ-ป-๓/๒-Formal Case: แบบประเมินการอภิปรายกรณีศึกษาและการนำเสนอกรณีศึกษา อย่างน้อย ๒ กรณีศึกษา	ร้อยละ ๑๐
๒.๓.๒ แบบ-ป-๔: การวิพากษ์วรรณกรรมปฐมภูมิ (journal club) หรือนำเสนอข้อมูลที่ได้จากการสืบค้นเพื่อนำไปใช้บริบาลทางเภสัชกรรมแก่ผู้ป่วยเฉพาะราย อย่างน้อย ๑ ครั้ง	ร้อยละ ๑๐
๒.๓.๓ แบบ-ป-๕: การให้ความรู้ในองค์กร (academic in-service) แก่บุคลากรสาธารณสุขในองค์กร อย่างน้อย ๑ ครั้ง*	ร้อยละ ๑๐

หมายเหตุ *ในกรณีที่อาจารย์ประจำแหล่งฝึกเห็นสมควรว่าจะเกิดประโยชน์ต่อผู้ป่วยหรือผู้ที่เกี่ยวข้องในการดูแลผู้ป่วย สามารถจัดอบรมให้ผู้ป่วยหรือผู้ดูแลผู้ป่วยได้ **แทน**การให้ความรู้ในองค์กรแก่บุคลากรสาธารณสุขหรือนิสิต/นักศึกษา

กิจกรรมการฝึกปฏิบัติงานบริหารเภสัชกรรมอายุรศาสตร์

กิจกรรมที่กำหนด		เกณฑ์	แบบประเมิน	ร้อยละ
๑.	การตรวจเยี่ยมผู้ป่วยอย่างใกล้ชิด (patient care round, ward round, or pharmacy round)	ทุกวันทำการ		
๒.	การบันทึกข้อมูลผู้ป่วยที่ให้บริการบริหารเภสัชกรรม พร้อมกระบวนการดูแลผู้ป่วย (จำนวนผู้ป่วยที่รับผิดชอบต่อวัน ไม่จำเป็นต้องเป็นผู้ป่วยรับใหม่ทุกวัน)	≥๓ ราย/วัน*	ป-๒/๑-HCT และ ป-๒/๒-PT	๒๐
๓.	การให้คำแนะนำปรึกษาด้านยาและสุขภาพ รวมถึงการให้คำปรึกษาก่อนผู้ป่วยออกจากโรงพยาบาลแก่ผู้ป่วย ญาติ หรือผู้เกี่ยวข้อง	≥๓ ราย/วัน		
๔.	การอภิปรายร่วมกับอาจารย์ประจำแหล่งฝึกเกี่ยวกับการติดตามการใช้ยาของผู้ป่วยที่ได้รับมอบหมาย (case discussion)	≥๓ ครั้ง/ สัปดาห์**	ป-๓/๑-Case Discussion	๑๐
๕.	การประเมินทักษะโดยรวมในการฝึกปฏิบัติงาน เช่น การรวบรวมข้อมูลผู้ป่วย การตัดสินใจทางคลินิก discharge counselling เป็นต้น	-	ป-๓/๓-Skill assessment	๑๐
๖.	การนำเสนอกรณีศึกษา (formal case presentation)	≥๒ กรณีศึกษา	ป-๓/๒- Formal Case	๑๐
๗.	การวิพากษ์วรรณกรรมปฐมนูมิ (journal club)	≥๑ ครั้ง	ป-๔	๑๐
๘.	การให้ความรู้แก่บุคลากรสาธารณสุขในองค์กร (academic in-service)	≥๑ เรื่อง (ครั้ง) ***	ป-๕	๑๐

หมายเหตุ: แต่ละกิจกรรมสามารถปรับเปลี่ยนได้ตามความเหมาะสมของแหล่งฝึก

* ขึ้นกับความยากง่ายของกรณีศึกษาตามการพิจารณาของอาจารย์ประจำแหล่งฝึก

**รูปแบบของ case discussion เป็นการอภิปรายเกี่ยวกับผลการตรวจติดตามผู้ป่วยและแผนการรักษาในแต่ละวัน ประกอบด้วย

- การสรุปข้อมูลเกี่ยวกับประวัติ การสืบค้นปัญหา การเสนอแนะแนวทางแก้ไขปัญหาที่เกิดขึ้น และการติดตามการใช้ยาของผู้ป่วยโดยพยายามทำทุกกรณีศึกษาในแต่ละครั้งที่อภิปรายกับอาจารย์ประจำแหล่งฝึก
- การนำเสนอข้อมูลที่ได้สืบค้นเพิ่มเติม ซึ่งเกี่ยวข้องกับปัญหาของผู้ป่วยจากแหล่งอ้างอิงที่เหมาะสม

***ในกรณีที่อาจารย์ประจำแหล่งฝึกเห็นสมควรว่าจะเกิดประโยชน์ต่อผู้ป่วยหรือผู้ที่เกี่ยวข้องในการดูแลผู้ป่วย สามารถ
จัดอบรมให้ผู้ป่วยหรือผู้ดูแลผู้ป่วยได้

การปฏิบัติงานบริหารเภสัชกรรมผู้ป่วยนอก (Pharmaceutical Care Clerkship in Ambulatory Care)

จุดมุ่งหมาย

เพื่อให้บัณฑิต/นักศึกษามีความรู้ ความเข้าใจและมีทักษะที่จำเป็นในการให้บริหารเภสัชกรรมแก่ผู้ป่วยนอก

วัตถุประสงค์เชิงพฤติกรรม

- เพื่อให้บัณฑิต/นักศึกษาที่ผ่านการฝึกปฏิบัติงานบริหารเภสัชกรรมผู้ป่วยนอกมีความสามารถ ดังนี้
- วิเคราะห์ใบสั่งยาเพื่อค้นหาปัญหาที่เกี่ยวกับการใช้ยา พร้อมเสนอแนวทางการแก้ไข โดยปรึกษาแพทย์ผู้สั่งจ่ายยาเมื่อตรวจพบปัญหาที่เกี่ยวกับการใช้ยาและ/หรือความคลาดเคลื่อนทางยา
 - รวบรวมและประเมินข้อมูลพื้นฐานที่จำเป็นของผู้ป่วย โดย
 - สัมภาษณ์เพื่อค้นหาปัจจัยที่มีผลเกี่ยวข้องกับการรักษา
 - รวบรวมและแปลผลตรวจร่างกาย/ทางห้องปฏิบัติการ และข้อมูลต่าง ๆ ที่เกี่ยวข้องกับการดูแลด้านยาแก่ผู้ป่วยเฉพาะราย
 - ระบุและจัดลำดับความสำคัญของปัญหา โดยพิจารณาบนพื้นฐานทางวิชาการ ผลตรวจร่างกาย/ทางห้องปฏิบัติการ และการสัมภาษณ์ผู้ป่วย โดยมุ่งเน้นปัญหาที่เกี่ยวกับการใช้ยา รวมถึงการส่งเสริมสุขภาพเพื่อการใช้ยาอย่างเหมาะสม
 - ประเมินการรักษาอย่างเป็นระบบโดยคำนึงถึงประวัติการใช้ยา การแพ้ยา ความร่วมมือในการใช้ยา รวมถึงการตอบสนองทางคลินิกของผู้ป่วยโรคต่าง ๆ เช่น
 - Cardiovascular disorders* (e.g. hypertension, chronic heart failure, arrhythmias, acute coronary syndrome)
 - Infectious diseases* (e.g. upper respiratory tract infection, skin/soft tissue infection, urinary tract infection, HIV infection/opportunistic infections)
 - Respiratory disorders* (e.g. asthma, chronic obstructive pulmonary disease)
 - Endocrine disorders* (e.g. diabetes mellitus)
 - Thrombotic disorders* (e.g. atrial fibrillation, post-surgical prophylaxis)

๔. เสนอแนะแผนการรักษา มีส่วนร่วมในการส่งต่อผู้ป่วย รวมถึงการติดตามประสิทธิภาพและความปลอดภัยจากการใช้ยาที่เหมาะสมแก่ผู้ป่วย/ญาติ และบุคลากรสาธารณสุขที่เกี่ยวข้อง โดยคำนึงถึงความร่วมมือในการใช้ยา ขนาดยา อันตรกิริยาระหว่างยา/อาหาร อาการไม่พึงประสงค์และปัจจัยอื่น ๆ ที่เกี่ยวข้องกับการรักษาด้านยา
๕. ติดตามการยอมรับต่อคำแนะนำของบุคลากรสาธารณสุขที่เกี่ยวข้อง พร้อมวางแผนการแก้ไขอย่างต่อเนื่อง
๖. ติดตามความร่วมมือของผู้ป่วยต่อคำแนะนำ รวมถึงผลการรักษาพร้อมวางแผนการแก้ไขอย่างต่อเนื่อง
๗. ใช้เทคนิคให้คำปรึกษาด้านยา โรค และการปรับเปลี่ยนพฤติกรรมเพื่อสุขภาพแก่ผู้ป่วย/ญาติ หรือผู้ดูแลผู้ป่วย
๘. ให้คำปรึกษาแก่ผู้ป่วย/ญาติ หรือผู้ดูแลผู้ป่วยในเรื่องการใช้ยาเทคนิคพิเศษ
๙. ค้นหา เลือกรวบรวม วิเคราะห์ข้อมูลทางการแพทย์ และให้บริการสารสนเทศทางยาแก่แพทย์ พยาบาล บุคลากรอื่น ๆ และผู้ป่วย/ญาติอย่างมีประสิทธิภาพภายในเวลาที่เหมาะสม
๑๐. มีเทคนิคการให้คำปรึกษาด้านยาอย่างเหมาะสมกับผู้รับบริการ
๑๑. สื่อสารกับผู้ป่วย แพทย์ พยาบาล และบุคลากรอื่น ๆ อย่างมีประสิทธิภาพ

แนวทางการฝึกปฏิบัติงาน

ในการฝึกปฏิบัติงานนี้ นิสิต/นักศึกษา มีความรับผิดชอบดังต่อไปนี้

๑. เข้าร่วมในกิจกรรมประจำวันของแหล่งฝึก ในส่วนที่ได้รับมอบหมายจากอาจารย์ประจำแหล่งฝึก
๒. ปฏิบัติงานให้บริบาลเภสัชกรรมแก่ผู้ป่วยโดยครอบคลุมวัตถุประสงค์เชิงพฤติกรรม
๓. ให้บริการสารสนเทศทางยาแก่ผู้ป่วย บุคลากรสาธารณสุข อาจารย์ประจำแหล่งฝึก
๔. ค้นหา เลือกรวบรวม และวิเคราะห์ข้อมูลทางการแพทย์ จากเอกสารและแหล่งอ้างอิงต่าง ๆ เพื่อนำไปประยุกต์ใช้ในการดูแลผู้ป่วย และอภิปรายร่วมกับอาจารย์ประจำแหล่งฝึก
๕. จัดทำเอกสาร แผ่นพับหรือเครื่องมืออื่น ๆ เพื่อใช้ในการให้ความรู้ตามที่ได้รับมอบหมายจากอาจารย์ประจำแหล่งฝึก

แนวทางการจัดกิจกรรมการฝึกปฏิบัติงาน

สัปดาห์	กิจกรรม	อาจารย์ผู้รับผิดชอบ
๑	- เข้าร่วมการประชุมพิเศษเกี่ยวกับการให้บริหารเภสัชกรรมแก่ผู้ป่วยนอก และระบบการปฏิบัติงาน - ให้บริหารเภสัชกรรมแก่ผู้ป่วยอย่างน้อย ๓ ราย/วัน* - ปฏิบัติกิจกรรมอื่น ๆ ตามที่อาจารย์ประจำแหล่งฝึกมอบหมาย	อาจารย์ประจำแหล่งฝึก
๒	- ให้บริหารเภสัชกรรมแก่ผู้ป่วยอย่างน้อย ๕ ราย/วัน* - ปฏิบัติกิจกรรมอื่น ๆ ตามที่อาจารย์ประจำแหล่งฝึกมอบหมาย	อาจารย์ประจำแหล่งฝึก
๓	- ให้บริหารเภสัชกรรมแก่ผู้ป่วยอย่างน้อย ๕ ราย/วัน* - นำเสนอกรณีศึกษาครั้งที่ ๑ - ประเมินพฤติกรรม ความสามารถและทักษะการปฏิบัติงาน และ feedback ครั้งที่ ๑ - ปฏิบัติกิจกรรมอื่น ๆ ตามที่อาจารย์ประจำแหล่งฝึกมอบหมาย	อาจารย์ประจำแหล่งฝึก
๔	- ให้บริหารเภสัชกรรมแก่ผู้ป่วยอย่างน้อย ๕ ราย/วัน* - นำเสนอ และวิพากษ์วรรณกรรมปฐมภูมิ (journal club) ที่เกี่ยวข้องกับการปฏิบัติงานและ/หรือการดูแลผู้ป่วย - ปฏิบัติกิจกรรมอื่น ๆ ตามที่อาจารย์ประจำแหล่งฝึกมอบหมาย	อาจารย์ประจำแหล่งฝึก
๕	- ให้บริหารเภสัชกรรมแก่ผู้ป่วยอย่างน้อย ๕ ราย/วัน* - ให้ความรู้แก่บุคลากรสาธารณสุขในองค์กร (academic in-service) - ปฏิบัติกิจกรรมอื่น ๆ ตามที่อาจารย์ประจำแหล่งฝึกมอบหมาย	อาจารย์ประจำแหล่งฝึก
๖	- ให้บริหารเภสัชกรรมแก่ผู้ป่วยอย่างน้อย ๕ ราย/วัน* - นำเสนอกรณีศึกษาครั้งที่ ๒ - นำเสนอแนวคิดในการจัดตั้ง หรือพัฒนางานบริหารเภสัชกรรมในการดูแลผู้ป่วยนอก - ประเมินพฤติกรรม ความสามารถและทักษะการปฏิบัติงานครั้งที่ ๒ - ปฏิบัติกิจกรรมอื่น ๆ ตามที่อาจารย์ประจำแหล่งฝึกมอบหมาย	อาจารย์ประจำแหล่งฝึก

หมายเหตุ *จำนวนผู้ป่วยที่บริหารเภสัชกรรมขึ้นอยู่กับความซับซ้อนของภาวะเจ็บป่วย กิจกรรมการฝึกปฏิบัติงานเป็นเพียงแนวทางสำหรับอาจารย์ประจำแหล่งฝึก ซึ่งอาจปรับเปลี่ยนได้ตามสถานการณ์และความเหมาะสมของแหล่งฝึก

การประเมินผลการฝึกปฏิบัติงาน

๑. การประเมินโดยอาจารย์ประจำมหาวิทยาลัย	ร้อยละ ๓๐
๑.๑ รายงานผลการฝึกปฏิบัติงาน	ร้อยละ ๑๐
๑.๒ การนำเสนอผลการปฏิบัติงาน	ร้อยละ ๑๐
๑.๓ อื่น ๆ ตามที่แต่ละสถาบันกำหนด	ร้อยละ ๑๐
๒. การประเมินโดยอาจารย์ประจำแหล่งฝึก	ร้อยละ ๗๐
๒.๑ ความประพฤติและทัศนคติ	ผ่าน/ไม่ผ่าน
๒.๒ ทักษะการฝึกปฏิบัติงาน	ร้อยละ ๔๐
๒.๒.๑ แบบ-ป-๒/๑-HCT: แบบประเมินทักษะการสื่อสารในงานบริหารทาง เภสัชกรรมกับบุคลากรสาธารณสุข	ร้อยละ ๑๐
๒.๒.๒ แบบ-ป-๒/๒-PT: แบบประเมินทักษะการสื่อสารในงานบริหารทาง เภสัชกรรมกับผู้ป่วย/ผู้ให้การดูแล	ร้อยละ ๑๐
๒.๒.๓. แบบ-ป-๓/๑-Case Discussion: แบบประเมินการอภิปรายร่วมกับ อาจารย์ประจำแหล่งฝึกเกี่ยวกับการติดตามการใช้ยาของผู้ป่วยที่ได้ รับมอบหมาย	ร้อยละ ๑๐
๒.๒.๔ แบบ-ป.๓/๓-Skill assessment: แบบประเมินทักษะในการดูแลผู้ป่วย	ร้อยละ ๑๐
๒.๓ งานมอบหมาย	ร้อยละ ๓๐
๒.๓.๑ แบบ-ป-๓/๒-Formal Case: แบบประเมินการอภิปรายกรณีศึกษา และการนำเสนอกรณีศึกษา อย่างน้อย ๒ กรณีศึกษา	ร้อยละ ๑๐
๒.๓.๒ แบบ-ป-๔: การวิพากษ์วรรณกรรมปฐมภูมิ (journal club) หรือนำเสนอข้อมูลที่ได้จากการสืบค้นเพื่อนำไปใช้บริหาร ทางเภสัชกรรมแก่ผู้ป่วยเฉพาะราย อย่างน้อย ๑ ครั้ง	ร้อยละ ๑๐
๒.๓.๓ แบบ-ป-๕: การให้ความรู้ในองค์กร (academic in-service) แก่บุคลากรสาธารณสุขในองค์กร อย่างน้อย ๑ ครั้ง*	ร้อยละ ๑๐

หมายเหตุ *ในกรณีที่อาจารย์ประจำแหล่งฝึกเห็นสมควรว่าจะเกิดประโยชน์ต่อผู้ป่วยหรือผู้ที่เกี่ยวข้องในการดูแลผู้ป่วย สามารถจัดอบรมให้ผู้ป่วยหรือผู้ดูแลผู้ป่วยได้ **แทน**การให้ความรู้ในองค์กรแก่บุคลากรสาธารณสุขหรือนิสิต/นักศึกษา

กิจกรรมการฝึกปฏิบัติงานบริหารเภสัชกรรมผู้ป่วยนอก

กิจกรรมที่กำหนด		เกณฑ์	แบบประเมิน	ร้อยละ
๑.	การวิเคราะห์ใบสั่งยาเพื่อค้นหาปัญหาที่เกี่ยวข้องกับการใช้ยา และ/หรือการจ่ายยาให้แก่ผู้ป่วย	ตามที่แหล่งฝึกกำหนด		
๒.	การจัดทำ/บันทึกประวัติ สืบค้นปัญหา เสนอแนะแนวทางแก้ไขปัญหาที่เกิดขึ้น และติดตามการใช้ยาของผู้ป่วยนอก หรือดำเนินการตามระบบการจ่ายยาต่อเนื่อง (refilling system)	≥๕ ราย/วัน*	ป-๒/๑-HCT และ ป-๒/๒-PT	๒๐
๓.	การให้คำแนะนำปรึกษาด้านยาและสุขภาพแก่ผู้ป่วยญาติ หรือผู้เกี่ยวข้อง (ราย)	≥๕ ราย/วัน*		
๔.	การอภิปรายร่วมกับอาจารย์ประจำแหล่งฝึกเกี่ยวกับการติดตามการใช้ยาของผู้ป่วยที่ได้รับมอบหมาย (case discussion)	≥๓ ครั้ง/ สัปดาห์**	ป-๓/๑-Case Discussion	๑๐
๕.	การประเมินทักษะโดยรวมในการฝึกปฏิบัติงาน เช่น การรวบรวมข้อมูลผู้ป่วย การตัดสินใจทางคลินิก discharge counselling เป็นต้น	-	ป-๓/๓-Skill assessment	๑๐
๖.	การนำเสนอกรณีศึกษา (formal case presentation)	≥๒ กรณีศึกษา	ป-๓/๒-Formal Case	๑๐
๗.	การวิพากษ์วรรณกรรมปฐมภูมิ (journal club)	≥๑ ครั้ง	ป-๔	๑๐
๘.	การให้ความรู้แก่บุคลากรสาธารณสุขในองค์กร (academic in-service)	≥๑ เรื่อง (ครั้ง)	ป-๕	๑๐
๙.	กิจกรรมอื่น ๆ เช่น การเสนอแนวคิดในการจัดตั้งหรือการพัฒนางานบริหารเภสัชกรรมผู้ป่วยนอก การเข้าร่วมให้สุขศึกษาแก่ผู้ป่วย ญาติ หรือรายกลุ่ม การเขียนบทความเผยแพร่ ผ่านพับ	ตามที่แหล่งฝึกกำหนด		

หมายเหตุ: แต่ละกิจกรรมสามารถปรับเปลี่ยนได้ตามความเหมาะสมของแหล่งฝึก

* ขึ้นกับความยากง่ายของกรณีศึกษาตามการพิจารณาของอาจารย์ประจำแหล่งฝึก

**รูปแบบของ case discussion เป็นการอภิปรายเกี่ยวกับผลการตรวจติดตามผู้ป่วยและแผนการรักษาในแต่ละวัน ประกอบด้วย

- การสรุปข้อมูลเกี่ยวกับประวัติ การสืบค้นปัญหา การเสนอแนะแนวทางแก้ไขปัญหาที่เกิดขึ้น และการติดตามการใช้ยาของผู้ป่วยโดยพยายามทำทุกกรณีศึกษาในแต่ละครั้งที่อภิปรายกับอาจารย์ประจำแหล่งฝึก
- การนำเสนอข้อมูลที่ได้สืบค้นเพิ่มเติม ซึ่งเกี่ยวข้องกับปัญหาของผู้ป่วยจากแหล่งอ้างอิงที่เหมาะสม

- ใช้แบบประเมินเกี่ยวกับการนำเสนอกรณีศึกษา (แบบ ป-๓)

***ในกรณีที่อาจารย์ประจำแหล่งฝึกเห็นสมควรว่าจะเกิดประโยชน์ต่อผู้ป่วยหรือผู้ที่เกี่ยวข้องในการดูแล ผู้ป่วยสามารถจัดอบรมให้ผู้ป่วยหรือผู้ดูแลผู้ป่วยได้

แบบบันทึกสรุปกิจกรรม
การฝึกปฏิบัติงานบริบาลเภสัชกรรมอายุรศาสตร์

ชื่อนิสิต/นักศึกษา.....รหัสประจำตัว.....

แหล่งฝึก.....ระหว่างวันที่.....ถึง.....รวม.....วัน

	กิจกรรมที่กำหนด	เกณฑ์กำหนด	การปฏิบัติ (จำนวน)
๑.	การตรวจเยี่ยมผู้ป่วยอย่างใกล้ชิด (patient care round, ward round, or pharmacy round)	ทุกวันทำการ	
๒.	การบันทึกข้อมูลผู้ป่วยที่ให้บริการเภสัชกรรม พร้อมกระบวนการดูแลผู้ป่วย (จำนวนผู้ป่วยที่รับผิดชอบต่อวันไม่จำเป็นต้องเป็นผู้ป่วยใหม่ทุกวัน)	≥ ๓ ราย/วัน	
๓.	การให้คำแนะนำปรึกษาด้านยาและสุขภาพ รวมถึงการให้คำปรึกษาก่อนผู้ป่วยออกจากโรงพยาบาลแก่ผู้ป่วย ญาติ หรือผู้เกี่ยวข้อง	≥๓ ราย/วัน	
๔.	การอภิปรายร่วมกับอาจารย์ประจำแหล่งฝึกเกี่ยวกับการติดตามการใช้ยาของผู้ป่วยที่ได้รับมอบหมาย (case discussion)	≥๓ ครั้ง/สัปดาห์	
๕.	การประเมินทักษะการดูแลผู้ป่วยโดยรวมในการฝึกปฏิบัติงาน	-	
๖.	การนำเสนอกรณีศึกษา (formal case presentation)	≥๒ กรณีศึกษา	
๗.	การให้ความรู้แก่บุคลากรสาธารณสุขในองค์กร (academic in-service)	≥๑ เรื่อง (ครั้ง)	
๘.	การวิพากษ์วรรณกรรมปฐมภูมิ (journal club)	≥๑ ครั้ง	
๙.	กิจกรรมอื่น ๆ (ตามที่แหล่งฝึกกำหนด)		

ข้อเสนอแนะ/ความคิดเห็นเพิ่มเติม.....
.....
.....

ลงชื่อนิสิต/นักศึกษา.....

ลงชื่ออาจารย์ประจำแหล่งฝึก.....

แบบบันทึกสรุปกิจกรรม
การฝึกปฏิบัติงานบริหารเภสัชกรรมผู้ป่วยนอก

ชื่อนิสิต/นักศึกษา.....รหัสประจำตัว.....

แหล่งฝึก.....ระหว่างวันที่.....ถึง.....รวม.....วัน

กิจกรรมที่กำหนด		เกณฑ์กำหนด	ปฏิบัติจริง
๑.	การวิเคราะห์ใบสั่งยาเพื่อค้นหาปัญหาที่เกี่ยวกับการใช้ยา และ/หรือการจ่ายยาให้แก่ผู้ป่วย	ตามแหล่งฝึกกำหนด	
๒.	การจัดทำ/บันทึกประวัติ สืบค้นปัญหา เสนอแนะแนวทางแก้ไขปัญหาที่เกิดขึ้น และติดตามการใช้ยาของผู้ป่วยนอก หรือดำเนินการตามระบบการใช้ยาต่อเนื่อง (refilling system)	≥๕ ราย/วัน*	
๓.	การให้คำแนะนำปรึกษาด้านยาและสุขภาพแก่ผู้ป่วย ญาติ หรือผู้เกี่ยวข้อง (ราย)	≥๕ ราย/วัน*	
๔.	การอภิปรายร่วมกับอาจารย์ประจำแหล่งฝึกเกี่ยวกับการติดตามการใช้ยาของผู้ป่วยที่ได้รับมอบหมาย (case discussion)	≥๓ ครั้ง/ สัปดาห์**	
๕.	การประเมินทักษะการดูแลผู้ป่วยโดยรวมในการฝึกปฏิบัติงาน	-	
๖.	การนำเสนอกรณีศึกษา (formal case presentation)	≥๒ กรณีศึกษา	
๗.	การให้ความรู้แก่บุคลากรสาธารณสุขในองค์กร (academic in-service)	≥๑ เรื่อง (ครั้ง)	
๘.	การวิพากษ์วรรณกรรมปฐมภูมิ (journal club)	≥๑ ครั้ง	
๙.	๙.๑ การให้คำปรึกษาผู้ป่วย ๙.๒ การให้คำปรึกษาศาธารณสุข	อย่างน้อย ๑ ราย	
๑๐.	กิจกรรมอื่น ๆ เช่น เสนอแนวคิดในการจัดตั้งหรือพัฒนางานบริหารเภสัชกรรมผู้ป่วยนอก การเข้าร่วมให้สุศึกษาแก่ผู้ป่วย ญาติ หรือรายกลุ่ม การเขียนบทความเผยแพร่ แผ่นพับ	ตามที่แหล่งฝึกกำหนด	

ข้อเสนอแนะ/ความคิดเห็นเพิ่ม

.....

.....

.....

ลงชื่อนิสิต/นักศึกษา

ลงชื่ออาจารย์ประจำแหล่งฝึก.....

แบบประเมินความประพฤติและทัศนคติของนิสิต/นักศึกษา
สำหรับอาจารย์ประจำแหล่งฝึก

ให้อาจารย์ประจำแหล่งฝึกประเมินผลโดยสังเกตจากพฤติกรรม ผลการปฏิบัติงานและ/หรือจากการอภิปรายสอบถาม การสื่อสาร ทั้งโดยวาจา หรือลายลักษณ์อักษร และให้ประเมิน ๒ ครั้ง คือในสัปดาห์ที่ ๓ และ ๖ ของการฝึกปฏิบัติงาน ผลการประเมินในสัปดาห์ที่ ๓ ควรมีการแจ้งให้นิสิต/นักศึกษาทราบเพื่อให้เกิดการพัฒนา การประเมินผลการฝึกปฏิบัติงานจะคิดจากผลการประเมินในสัปดาห์ที่ ๖

คำชี้แจง

ให้ท่านทำเครื่องหมายกากบาท (✕) ในช่องผลการประเมินที่ตรงกับทักษะและความสามารถของนิสิต/นักศึกษาที่ท่านดูแลมากที่สุด (ประเมินทั้งในและนอกเวลาการฝึกปฏิบัติงาน)

ทั้งนี้ เมื่อสิ้นสุดการฝึกงาน นิสิต/นักศึกษาจะต้องผ่านทั้ง ๕ หัวข้อการประเมินพฤติกรรมและความเป็นวิชาชีพ ถึงจะผ่านการฝึกปฏิบัติงานวิชาชีพในผลัดนั้น ๆ และการประเมินในส่วนนี้จะไม่ถูกนำมาคิดเป็นคะแนนในการประเมินผลการเรียนของนิสิต/นักศึกษา (เกรด A-F)

หากนิสิต/นักศึกษาได้รับการประเมิน “ไม่ผ่าน” ในหัวข้อการประเมินพฤติกรรมและความเป็นวิชาชีพ ข้อใดข้อหนึ่ง ในการประเมินเมื่อสิ้นสุดการฝึกปฏิบัติงานวิชาชีพ จะถือว่านิสิต/นักศึกษา “ไม่ผ่าน” การฝึกปฏิบัติงานวิชาชีพในผลัดนั้น ๆ

หมายเหตุ

- ในสัปดาห์ที่ ๓ การประเมิน “ไม่ผ่าน” ในหัวข้อใด ให้อาจารย์ประจำแหล่งฝึกแจ้งนิสิต/นักศึกษาให้ปรับปรุงตัว และทำการประเมินอีกครั้งในสัปดาห์ที่ ๖
- การประเมิน “ไม่ผ่าน” ในหัวข้อใดหัวข้อหนึ่ง เมื่อสิ้นสุดการฝึกปฏิบัติงานวิชาชีพ (สัปดาห์ที่ ๖) นิสิต/นักศึกษาจะได้รับการประเมิน “ไม่ผ่าน” ในการฝึกปฏิบัติงานวิชาชีพในผลัดนั้น ๆ

ชื่อนิสิต/นักศึกษา.....รหัสประจำตัว.....

ปฏิบัติงาน.....ชื่อแหล่งฝึก.....ผลัดที่.....

หัวข้อการประเมิน	คำอธิบาย	ผลการประเมิน			
		สัปดาห์ที่ ๓		สัปดาห์ที่ ๖	
		ผ่าน	ไม่ผ่าน	ผ่าน	ไม่ผ่าน
๑. ความเสียสละ และเอาใจใส่ต่อ การฝึกปฏิบัติงาน วิชาชีพ	นิสิต/นักศึกษามีความตั้งใจและทุ่มเทในการฝึกปฏิบัติงานวิชาชีพ มีความเอาใจใส่ในการบริหารเวชกรรมแก่ผู้ป่วยเป็นสำคัญ ปฏิบัติตัวต่อผู้อื่นอย่างเห็นอกเห็นใจและเห็นต่อประโยชน์ของผู้อื่นมากกว่าประโยชน์ของตนเอง				
๒. ความซื่อสัตย์ และจรรยาบรรณ วิชาชีพ	นิสิต/นักศึกษามีความซื่อสัตย์ โดยปฏิบัติได้ ครบทุกข้อ ดังนี้ <ul style="list-style-type: none"> - ไม่เปิดเผยความลับของผู้ป่วยไม่ว่าในกรณีใด ๆ - ปฏิบัติตามคำเตือนและข้อแนะนำต่าง ๆ ของอาจารย์ประจำแหล่งฝึกอย่างเคร่งครัด - ไม่กระทำความผิดหลักของจรรยาบรรณวิชาชีพเวชกรรม - กล้ายอมรับในสิ่งที่ปฏิบัติผิดพลาดและพร้อมที่จะปรับปรุงแก้ไข - ไม่คัดลอกผลงานของผู้อื่นรวมทั้งผลงานของตนเองในอดีตมานำเสนอซ้ำในการฝึกปฏิบัติงาน 				
๓. ความเคารพผู้อื่น	นิสิต/นักศึกษามีความประพฤติที่เหมาะสมด้วยความเคารพทั้งต่อผู้ป่วย อาจารย์ประจำแหล่งฝึกและสหสาขาวิชาชีพ ได้ครบทุกข้อ ดังนี้ <ul style="list-style-type: none"> - ต้องเคารพต่อความรู้สึก ความต้องการ ความคิดและความคิดเห็นหรือข้อวิพากษ์ของผู้อื่น - เป็นผู้รับฟังที่ดีต่อทั้งผู้ป่วย อาจารย์ประจำแหล่งฝึกและสหสาขาวิชาชีพและสามารถตอบรับต่อคำวิพากษ์ ข้อแนะนำทั้งทางด้านวิชาการและพฤติกรรมจากผู้ป่วย อาจารย์ประจำแหล่งฝึกและสหสาขาวิชาชีพได้อย่างเหมาะสม - เคารพตามสิทธิของผู้ป่วย - ใช้คำพูดเหมาะสม สุภาพ ถูกกาลเทศะ 				
๔. ความเป็นวิชาชีพ เวชกรรม	นิสิต/นักศึกษาแสดงให้เห็นถึงภาพลักษณ์ความเป็นวิชาชีพ ดูน่าเชื่อถือ มีการแต่งกายที่แสดงให้เห็นถึงความเป็นวิชาชีพเวชกรรมได้อย่างเหมาะสม และมีความรับผิดชอบต่อการกระทำและพฤติกรรมของตน				

หัวข้อการประเมิน	คำอธิบาย	ผลการประเมิน			
		สัปดาห์ที่ ๓		สัปดาห์ที่ ๖	
		ผ่าน	ไม่ผ่าน	ผ่าน	ไม่ผ่าน
๕. ความใฝ่รู้ และ ความพยายามในการฝึกปฏิบัติงานวิชาชีพ	<p>นิสิต/นักศึกษามีความใฝ่รู้ ความพยายามในการพัฒนาตนเองให้ได้ตามวัตถุประสงค์ของการฝึก ได้ครบทุกข้อดังนี้</p> <ul style="list-style-type: none"> - มีการเตรียมตัวให้พร้อมสำหรับการฝึกปฏิบัติงานวิชาชีพ - มีการขอคำแนะนำปรึกษาจากอาจารย์ประจำแหล่งฝึกเมื่อพบปัญหาหรือข้อสงสัยในระหว่างการฝึกปฏิบัติงานวิชาชีพอย่างเหมาะสมกับระดับของนิสิต/นักศึกษา 				
๖. ความรับผิดชอบในการฝึกปฏิบัติงานวิชาชีพ	<p>นิสิต/นักศึกษามีความรับผิดชอบต่องานที่ได้รับมอบหมาย ได้ครบทุกข้อดังนี้</p> <ul style="list-style-type: none"> - มาฝึกปฏิบัติงานตรงต่อเวลา ไม่ขาดการฝึกปฏิบัติงานโดยไม่มีเหตุผลหรือไม่ได้แจ้งล่วงหน้า - มีความรับผิดชอบต่องานที่ได้รับมอบหมาย 				

การสะท้อน (feedback) ให้แก่นิสิต/นักศึกษา

สัปดาห์ที่	จุดแข็ง	จุดที่ควรปรับปรุง
๓		
๖		

--	--	--

ลงชื่อ.....อาจารย์ประจำแหล่งฝึก
()

แบบประเมินทักษะการสื่อสารในงานบริหารหลักสูตรกับบุคลากรสาธารณสุข
สำหรับอาจารย์ประจำแหล่งฝึก

คำอธิบาย

Mini-CEx (Mini clinical evaluation) เป็นการประเมินแบบ workplace-based assessment ที่มุ่งประเมิน ทักษะทางคลินิก (clinical skill) ของนิสิต/นักศึกษาในสถานการณ์จริง (บุคลากรสาธารณสุขจริง) โดยมี อาจารย์ประจำแหล่งฝึกเป็นผู้ประเมิน นิสิต/นักศึกษาใน ๒ ประเด็น คือ ทักษะการสื่อสารกับบุคลากรสาธารณสุข (psychomotor domain) และความเป็นวิชาชีพ (professional domain) โดยมุ่งเน้นทักษะใน การเผชิญหน้า (encounter) กับบุคลากรสาธารณสุข กระบวนการตัดสินใจ และ การปฏิบัติตามเกณฑ์การสื่อสาร เพื่อให้ได้ผลการสื่อสารที่ดี โดยอาจประเมินหลายครั้ง และประเมินเป็น formative

การเตรียมตัวประเมิน มีขั้นตอนดังนี้

๑. อาจารย์ประจำแหล่งฝึกเตรียมความพร้อมร่วมกับบุคลากรสาธารณสุขไว้ล่วงหน้า โดยขออนุญาตบุคลากรสาธารณสุขว่าจะมีนิสิต/นักศึกษามาฝึกปฏิบัติ
๒. อาจารย์ประจำแหล่งฝึกแนะนำขั้นตอน เกณฑ์การประเมินแก่นิสิต/นักศึกษาที่เข้ารับการประเมินและให้นิสิต/นักศึกษาเลือกว่าจะสื่อสารกับบุคลากรสาธารณสุขในประเด็นใด
๓. อาจารย์ประจำแหล่งฝึกให้นิสิต/นักศึกษาปฏิบัติ โดยทำหน้าที่เฝ้าดูและให้การช่วยเหลือเฉพาะเมื่อจำเป็น อาจารย์ประจำแหล่งฝึกไม่ควรช่วยนิสิต/นักศึกษาในการสื่อสาร การสื่อสารจะใช้เวลาไม่เกิน ๑๕ นาที
๔. หลังเสร็จสิ้นการสื่อสาร อาจารย์ประจำแหล่งฝึกให้นิสิต/นักศึกษาสะท้อนกลับ (reflection) และอาจารย์ประจำแหล่งฝึกให้การป้อนกลับ (feedback) ผลการประเมินให้นิสิต/นักศึกษาทราบใช้เวลาไม่เกิน ๕ นาที ดังนี้
 - ๔.๑ Reflection: ให้อาจารย์ประจำแหล่งฝึกถาม ๓ คำถามเพื่อให้นิสิต/นักศึกษาสะท้อนกลับ ดังนี้ ๑) เมื่อสักครู่นี้ได้ทำอะไรบ้าง รู้สึกอย่างไร ๒) ได้เรียนรู้อะไรบ้าง ๓) จะนำไปใช้ประโยชน์ในอนาคตได้อย่างไร เน้นให้นิสิต/นักศึกษาพรรณนา และอาจารย์ประจำแหล่งฝึกคอยปรับแก้ไขหากมีความเข้าใจผิด
 - ๔.๒ Feedback: โดยแจ้งสิ่งที่นิสิต/นักศึกษาปฏิบัติทั้งข้อดีและข้อควรปรับปรุงสลับกัน (feedback sandwich) ในส่วนที่ระบุข้อที่ควรปรับปรุงควรมีลักษณะดังนี้ เป็นความจริง ไม่มีการเพิ่มเติมความเห็น บอกวิธีการแก้ไขที่ชัดเจน

**แบบประเมินทักษะการสื่อสารในงานบริหารเภสัชกรรมกับบุคลากรสาธารณสุข
สำหรับอาจารย์ประจำแหล่งฝึก**

คำชี้แจง ให้ท่านพิจารณาความสามารถของนิสิต/นักศึกษาตามเกณฑ์ที่ระบุที่ตรงกับทักษะและความสามารถของนิสิต/นักศึกษาที่ท่านดูแลมากที่สุด (ประเมินทั้งในและนอกเวลาการฝึกปฏิบัติงาน) จากนั้นจึงให้ระบุคะแนนในช่วงเกณฑ์ที่ตรงตามความสามารถของนิสิต/นักศึกษาโดยทำเครื่องหมาย ลงในช่องตัวเลขของหัวข้อที่ประเมิน กรณีไม่สามารถประเมินในหัวข้อนั้นได้ให้ทำเครื่องหมาย ลงตรงช่อง N/A **ทั้งนี้ ควรทำการประเมินนิสิต/นักศึกษาอย่างน้อย ๒ ครั้ง และควรให้ feedback นิสิต/นักศึกษาทุกครั้ง โดยจะคิดคะแนนจากครั้งที่ทำได้สูงสุด**

เกณฑ์การสื่อสารกับสหวิชาชีพด้วย SBAR เทคนิค
<p>S - Situation: ผู้รายงานระบุสถานการณ์อย่างสั้น ๆ ได้แก่ การระบุตัวผู้รายงาน โดยเริ่มต้นแจ้งชื่อ ตำแหน่งของตนเอง แจ้งชื่อผู้ป่วยและจุดที่ผู้ป่วยกำลังรับการรักษาหรือหมายเลขห้อง รายงานสภาพปัญหาของผู้ป่วยที่พบแบบรวดเร็วกระชับ เวลาที่เกิด ความรุนแรง</p>
<p>B - Background: ข้อมูลภูมิหลังเกี่ยวกับสถานการณ์ ได้แก่ การให้ข้อมูลทางคลินิกหรือตอบคำถามที่เกี่ยวข้องกับสถานการณ์ เช่น วันที่เข้ารับการรักษา การวินิจฉัยโรคตอนแรกรับการรักษา รายการยาที่ผู้ป่วยใช้ สารน้ำที่กำลังให้อยู่ ประวัติแพ้ยา ประวัติการใช้ยาเดิม เป็นต้น รายงานสัญญาณชีพล่าสุด ผลตรวจทางห้องปฏิบัติการ และวันเวลาที่ทำการทดสอบ ผลการทดสอบครั้งที่แล้วเพื่อเปรียบเทียบ (ถ้ามี) ข้อมูลทางคลินิกอื่น ๆ (ถ้ามี)</p>
<p>A - Assessment: การประเมินผู้ป่วย ได้แก่ การสรุปสิ่งที่สังเกตเกี่ยวกับสถานการณ์ในมุมมองของตนเอง รายงานสิ่งที่ตนเองสังเกตเห็น ภาวะรุนแรงของปัญหา เช่น ผู้ป่วยมีปัสสาวะสีน้ำตาลอ่อน ผลการวิเคราะห์และพิจารณาทางเลือกต่าง ๆ ของตนเอง ปัญหานี้รุนแรงหรืออันตรายถึงชีวิตหรือไม่</p>
<p>R - Recommendation: ข้อเสนอแนะ ได้แก่ การให้ความเห็นหรือข้อเสนอแนะในการแก้ไขปัญหาของผู้ป่วย สิ่งที่คิดว่าจำเป็นสำหรับผู้ป่วย ข้อเสนอแนะหรือสิ่งที่จำเป็นในการแก้ไขปัญหาของผู้ป่วย สิ่งที่ต้องเสนอแพทย์ สิ่งที่ต้องการจากแพทย์ในการช่วยให้อาการของผู้ป่วยดีขึ้น</p>

ชื่อนิสิต/นักศึกษา.....รหัสประจำตัว.....

ปฏิบัติงาน.....ชื่อแหล่งฝึก.....ผลิตภัณฑ์.....

วัตถุประสงค์การสื่อสาร.....

สถานที่ประเมิน ผู้ป่วยใน ผู้ป่วยนอก ร้ายยา อื่น ๆ (ระบุ)

บุคลากรที่นิสิต/นักศึกษาสื่อสารด้วย แพทย์ พยาบาล เภสัชกร อื่น ๆ (ระบุ)

ความยาก/ง่าย* (*ผู้ประเมินเป็นผู้ตัดสินใจว่ามีความยาก/ง่ายในระดับใด) ง่าย ปานกลาง ยาก

หัวข้อ การประเมิน	ดีมาก (๑๐ คะแนน)	ดี (๘-๙ คะแนน)	ผ่าน (๖-๗ คะแนน)	ควรปรับปรุง (๐-๕ คะแนน)	น้ำหนัก
๑. ทักษะ การ สื่อสาร	<ul style="list-style-type: none"> สื่อสารกับบุคลากรสาธารณสุขได้ อย่างเหมาะสมและสอดคล้องตาม เกณฑ์การสื่อสารกับสาขาวิชาชีพด้วย เทคนิค SBAR สื่อสารด้วย soft skills ได้อย่างเหมาะสม เช่น การใช้น้ำเสียง สบายตา สื่อสารซักประวัติได้อย่างครบถ้วน อย่างเป็นลำดับขั้นตอน ไม่วกวน บริหารจัดการเวลาการสื่อสารได้ อย่างเหมาะสม 	<ul style="list-style-type: none"> สื่อสารกับบุคลากร สาธารณสุขได้อย่าง เหมาะสมและ สอดคล้องตาม เกณฑ์ การสื่อสารกับสาขาวิชาชีพ ด้วย เทคนิค SBAR สื่อสารอย่างเป็นลำดับ ขั้นตอน ไม่วกวน 	<ul style="list-style-type: none"> สื่อสารกับ บุคลากรสาธารณสุข ได้อย่างเหมาะสม และสอดคล้องตาม เกณฑ์การสื่อสาร กับสาขาวิชาชีพด้วย เทคนิคSBAR 	<ul style="list-style-type: none"> สื่อสารกับบุคลากร สาธารณสุขได้อย่างไม่เหมาะสมหรือไม่ สอดคล้องตาม เกณฑ์ การสื่อสารกับสาขาวิชาชีพ ด้วย เทคนิค SBAR (<i>ดู รายละเอียด SBAR ที่ คำอธิบายด้านบน</i>) 	๑
คะแนนที่ได้ x ๑ = __	<input type="checkbox"/> ๑๐	<input type="checkbox"/> ๙ <input type="checkbox"/> ๘	<input type="checkbox"/> ๗ <input type="checkbox"/> ๖	<input type="checkbox"/> ๕ <input type="checkbox"/> ๔ <input type="checkbox"/> ๓ <input type="checkbox"/> ๒ <input type="checkbox"/> ๑ <input type="checkbox"/> ๐	<input type="checkbox"/> N/A
๒. ความ เป็น วิชาชีพ	<ul style="list-style-type: none"> มีบุคลิกดูน่าเชื่อถือและแสดงออกให้เห็นถึงความเป็นเภสัชกรมืออาชีพอย่างชัดเจน ใช้กิริยาท่าทาง และวาทะที่ให้ เกียรติแก่บุคลากรสาธารณสุข ตลอดเวลา ไม่ก้าวร้าวหน้าที่ในการปฏิบัติงานของบุคลากรสาธารณสุขอื่น 	<ul style="list-style-type: none"> มีบุคลิกดูน่า เชื่อถือ และแสดงออกให้เห็นถึง ความเป็นเภสัชกรมืออาชีพอย่างชัดเจน ใช้กิริยาท่าทาง และ วาทะที่ให้เกียรติแก่ บุคลากรสาธารณสุข ตลอดเวลา 	<ul style="list-style-type: none"> มีบุคลิกดู น่าเชื่อถือ ใช้กิริยา ท่าทาง และวาทะที่ให้ เกียรติแก่บุคลากร สาธารณสุข 	<ul style="list-style-type: none"> มีบุคลิกดูไม่น่าเชื่อถือ ใช้กิริยา ท่าทาง หรือ วาทะที่ไม่เกียรติแก่ บุคลากรสาธารณสุข 	๒
คะแนนที่ได้ x ๒ = __	<input type="checkbox"/> ๑๐	<input type="checkbox"/> ๙ <input type="checkbox"/> ๘	<input type="checkbox"/> ๗ <input type="checkbox"/> ๖	<input type="checkbox"/> ๕ <input type="checkbox"/> ๔ <input type="checkbox"/> ๓ <input type="checkbox"/> ๒ <input type="checkbox"/> ๑ <input type="checkbox"/> ๐	<input type="checkbox"/> N/A
๓. การ ตัดสินใจ	ตัดสินใจอย่าง มีเหตุผล โดยนำข้อมูลที่เกี่ยวข้อง พร้อมทั้งยก หลักฐานทางวิชาการ มาใช้ประกอบการตัดสินใจ	ตัดสินใจอย่าง มีเหตุผล โดยนำข้อมูลที่เกี่ยวข้อง พร้อมทั้งยก หลักฐาน	ตัดสินใจอย่าง มีเหตุผล โดยนำ ข้อมูลที่เกี่ยวข้องมา	ตัดสินใจโดย ไม่มีเหตุผล หรือไม่นำข้อมูลที่ เกี่ยวข้องมาใช้ ประกอบการตัดสินใจ	๒

	ตัดสินใจโดยคำนึงเป้าหมายของการรักษาเป็นสำคัญ	ทางวิชาการมาใช้ประกอบการตัดสินใจ		ใช้ประกอบการตัดสินใจ									
คะแนนที่ได้ x ๒ = __	<input type="checkbox"/> ๑๐	<input type="checkbox"/> ๙	<input type="checkbox"/> ๘	<input type="checkbox"/> ๗	<input type="checkbox"/> ๖	<input type="checkbox"/> ๕	<input type="checkbox"/> ๔	<input type="checkbox"/> ๓	<input type="checkbox"/> ๒	<input type="checkbox"/> ๑	<input type="checkbox"/> ๐	<input type="checkbox"/> N/A	
ปรับให้เป็นคะแนนเต็ม ๑๐ คะแนน = $\frac{\text{คะแนนที่ประเมินได้}}{๕๐} \times ๑๐ = \text{_____} \text{ คะแนน}$													

การสะท้อนให้แก่นิสิต/นักศึกษา

จุดแข็ง	จุดที่ควรปรับปรุง

ลงชื่อ.....อาจารย์ประจำแหล่งฝึก
()

แบบประเมินทักษะการสื่อสารในงานบริหารเภสัชกรรมกับผู้ป่วย/ผู้ให้การดูแล
สำหรับอาจารย์ประจำแหล่งฝึก

คำอธิบาย

Mini-CEx (Mini clinical evaluation) เป็นการประเมินแบบ workplace-based assessment ชนิดหนึ่ง โดยมุ่งประเมิน **ทักษะทางคลินิก** (clinical skill) ของนิสิต/นักศึกษาในสถานการณ์จริง (**ผู้ป่วยจริง**) โดยมี **อาจารย์ประจำแหล่งฝึกเป็นผู้ประเมิน** ทักษะทางคลินิกดังกล่าวจะประเมินนิสิต/นักศึกษาใน ๒ ประเด็น คือ ทักษะการสัมภาษณ์ผู้ป่วย (psychomotor domain) และความเป็นวิชาชีพ (professional domain) โดยมุ่งเน้นทักษะใน **การเผชิญหน้า (encounter) กับผู้ป่วย** กระบวนการตัดสินใจและ **การปฏิบัติตามเกณฑ์การสัมภาษณ์ผู้ป่วย** เพื่อให้ได้ **ข้อมูล** ที่เภสัชกรต้องการจากผู้ป่วย เช่น การสัมภาษณ์ประวัติการใช้ยาได้อย่างถูกต้อง โดยอาจประเมินหลายครั้งในรูปแบบ formative

การเตรียมตัวประเมิน มีขั้นตอนดังนี้

๑. อาจารย์ประจำแหล่งฝึกเตรียมหาข้อมูลผู้ป่วยไว้ล่วงหน้า โดยขออนุญาตผู้ป่วยว่าจะมีนิสิต/นักศึกษามาฝึกปฏิบัติ
๒. อาจารย์ประจำแหล่งฝึกแนะนำขั้นตอน เกณฑ์การประเมินแก่นิสิต/นักศึกษาที่เข้ารับการประเมินและให้นิสิต/นักศึกษาเลือกว่าจะสัมภาษณ์ผู้ป่วยในประเด็นใด เช่น การพ่ายา
๓. อาจารย์ประจำแหล่งฝึกให้นิสิต/นักศึกษาปฏิบัติ โดยทำหน้าที่เฝ้าดูและให้การช่วยเหลือเฉพาะเมื่อจำเป็น เช่น ผู้ป่วยเริ่มเหนื่อยจากการให้สัมภาษณ์ อาจารย์ประจำแหล่งฝึกไม่ควรช่วยนิสิต/นักศึกษาสัมภาษณ์ การสัมภาษณ์จะใช้เวลาไม่เกิน ๑๕ นาที
๔. หลังเสร็จสิ้นการสื่อสาร อาจารย์ประจำแหล่งฝึกจะสะท้อน (reflection) หรือแจ้ง (feedback) ผลการประเมินให้นิสิต/นักศึกษาทราบ ใช้เวลาไม่เกิน ๕ นาที โดยใช้วิธีดังนี้วิธีใดวิธีหนึ่งหรือร่วมกัน
 - ๔.๑ Reflection: ถาม ๓ คำถาม คือ ๑) เมื่อสักครู่นี้ได้ทำอะไรบ้าง รู้สึกอย่างไร ๒) ได้เรียนรู้อะไรบ้าง ๓) จะนำไปใช้ประโยชน์ในอนาคตได้อย่างไร เน้นให้นิสิต/นักศึกษาพรรณนา และอาจารย์ประจำแหล่งฝึกลดข้อบกพร่องหากมีความเข้าใจผิด
 - ๔.๒ Feedback: โดยแจ้งสิ่งที่นิสิต/นักศึกษาปฏิบัติทั้งข้อดีและข้อควรปรับปรุงสลับกัน (feedback sandwich) ในส่วนที่ระบุข้อที่ควรปรับปรุงควรมีลักษณะดังนี้ เป็นความจริง ไม่มีการเพิ่มเติมความเห็น บอกวิธีการแก้ไขที่ชัดเจน

**แบบประเมินทักษะการสื่อสารในงานบริหารเภสัชกรรมกับผู้ป่วย/ผู้ให้การดูแล
สำหรับอาจารย์ประจำแหล่งฝึก**

คำชี้แจง ให้ท่านพิจารณาความสามารถของนิสิต/นักศึกษาตามเกณฑ์ที่ระบุที่ตรงกับทักษะและความสามารถของนิสิต/นักศึกษาที่ท่านดูแลมากที่สุด (ประเมินทั้งในและนอกเวลาการฝึกปฏิบัติงาน) จากนั้นจึงให้ระบุคะแนนในช่วงเกณฑ์ที่ตรงตามความสามารถของนิสิต/นักศึกษาโดยทำเครื่องหมาย ลงในช่องตัวเลขของหัวข้อที่ประเมิน กรณีไม่สามารถประเมินในหัวข้อนั้นได้ให้ทำเครื่องหมาย ลงตรงช่อง N/A **ทั้งนี้ ควรทำการประเมินนิสิต/นักศึกษาอย่างน้อย ๒ ครั้ง และควรให้ feedback นิสิต/นักศึกษาทุกครั้ง โดยจะคิดคะแนนให้จากครั้งที่ทำได้สูงสุด**

เกณฑ์การสัมภาษณ์ผู้ป่วย
การกล่าวทักทาย แนะนำตนเอง
ถามชื่อนามสกุลของผู้ป่วย อายุเท่าไร
<p>กรณีสัมภาษณ์ความเจ็บป่วย: การถามอาการผิดปกติที่มาพบแพทย์/เภสัชกร โดยต้องมีลักษณะของคำถามปลายเปิด ถามอาการผิดปกติหลัก อาการผิดปกติอื่น ๆ อาการรุนแรงที่ต้องพบแพทย์ และคำถามปิดในกรณีต้องการแยกโรค, การถามถึงการใช้ยาและสมุนไพรเพื่อบรรเทาอาการผิดปกติก่อนมาพบเภสัชกร, การถามถึงอาชีพ/สิ่งแวดล้อมที่อาจเกี่ยวข้องกับอาการเจ็บป่วย (ทั้งนี้ รวมถึงการสูบบุหรี่ ดื่มแอลกอฮอล์ และใช้ยาเสพติด), การถามถึงอาการป่วยของคนในครอบครัว (เพื่อประเมินโรคติดต่อหรือโรคระบาด), การถามถึงประวัติโรคประจำตัว และยาอื่น ๆ ที่ใช้ประจำ (เพื่อประเมินโรค/ยาที่ทำให้เกิดอาการสำคัญนั้น หรือถามเมื่อเภสัชกรนึกได้แล้วว่าจะจ่ายยาอะไรและต้องการตรวจสอบปฏิกริยาระหว่างยา), การถามประวัติการแพ้ยา, การถามเพื่อประเมินโอกาสที่ผู้ป่วยท้องหรือให้นมบุตร, การสรุปอาการโดยเภสัชกร และขอบคุณผู้ป่วย</p> <p>กรณีสัมภาษณ์ประวัติการแพ้ยา: การถามชื่อยาที่ใช้ และรายละเอียดของการใช้, มีอาการอย่างไร และระยะเวลาที่เกิดอาการ, มีอาการอื่นที่เกิดขึ้น เช่น อาการทางระบบทางเดินหายใจ หรือไม่, ระยะเวลาที่ผู้ป่วยเกิดอาการหลังจากที่ผู้ป่วยได้รับยา, สาเหตุที่ผู้ป่วยได้รับยา, มียาชนิดอื่นที่ได้รับพร้อมกับเวลาที่เกิดอาการหรือไม่, ผู้ป่วยได้รับการรักษาการแพ้ยาหรือไม่ อย่างไร, ผู้ป่วยเคยมีอาการแพ้จากการได้รับยาที่มี cross-reactivity ก่อนหน้านี้หรือไม่, ผู้ป่วยเคยได้รับยาชนิดนี้หรือยาในกลุ่มนี้มาก่อนหรือไม่ และผู้ป่วยเคยมีอาการดังกล่าวแม้ว่าไม่ได้รับยามาก่อนหรือไม่ และขอบคุณผู้ป่วย</p> <p>กรณีสัมภาษณ์ประวัติการใช้ยา: การถามชื่อยาทั้งชื่อสามัญทางยาและชื่อการค้า วิธีใช้ยา การเก็บรักษา การลืมใช้ยา ผลิตภัณฑ์เสริมอาหารหรือสมุนไพรอื่น ๆ ที่ใช้ร่วม และขอบคุณผู้ป่วย</p> <p>การให้คำแนะนำปรึกษาทางยาแก่ผู้ป่วย: วันนี้มาพบแพทย์เพราะอะไร, ผลการรักษาโรคเรื้อรัง เช่น ความดันโลหิต, การใช้ prime questions ๓ ข้อ, การใช้เทคนิค show and tell, ให้ข้อมูลยาครบถ้วน โดยเฉพาะยาใหม่หรือยาที่มีการเปลี่ยนแปลงวิธีการใช้ใหม่, ให้ผู้ป่วยทวน, มีคำถามอะไรอีกหรือไม่ และขอบคุณผู้ป่วย</p>

ชื่อนิสิต/นักศึกษา.....รหัสประจำตัว.....

ปฏิบัติงาน.....ชื่อแหล่งฝึก.....ผลิตภัณฑ์.....

วัตถุประสงค์การสื่อสาร.....

สถานที่ประเมิน ผู้ป่วยใน ผู้ป่วยนอก ร้ายยา อื่น ๆ (ระบุ)

บุคลากรที่นิสิต/นักศึกษาสื่อสารด้วย แพทย์ พยาบาล เภสัชกร อื่น ๆ (ระบุ)

ความยาก/ง่าย* (*ผู้ประเมินเป็นผู้ตัดสินใจว่ามีความยาก/ง่ายในระดับใด) ง่าย ปานกลาง ยาก

หัวข้อ การประเมิน	ดีมาก (๑๐ คะแนน)	ดี (๘-๙ คะแนน)	ผ่าน (๖-๗ คะแนน)	ควรปรับปรุง (๐-๕ คะแนน)	น้ำหนัก
๑. ทักษะ การ สื่อสาร	<ul style="list-style-type: none"> สื่อสารกับผู้ป่วยได้อย่างเหมาะสมและสอดคล้องตามเกณฑ์การสัมภาษณ์ผู้ป่วย สื่อสารชักประวัติได้อย่างครบถ้วนอย่างเป็นลำดับขั้นตอน ไม่วกวน สื่อสารด้วย soft skills ได้อย่างเหมาะสม เช่น การใช้น้ำเสียง สายตา บริหารจัดการเวลาในการสื่อสารได้อย่างเหมาะสม 	<ul style="list-style-type: none"> สื่อสารกับผู้ป่วยได้อย่างเหมาะสมและสอดคล้องตามเกณฑ์การสัมภาษณ์ผู้ป่วย สื่อสารอย่างเป็นลำดับขั้นตอน ไม่วกวน 	<ul style="list-style-type: none"> สื่อสารกับผู้ป่วยได้อย่างเหมาะสมและสอดคล้องตามเกณฑ์การสัมภาษณ์ผู้ป่วย 	<ul style="list-style-type: none"> สื่อสารกับผู้ป่วยได้ อย่างไม่เหมาะสมหรือไม่สอดคล้องตาม หรือ ไม่สอดคล้องตาม เกณฑ์การสัมภาษณ์ผู้ป่วย (ดูรายละเอียดเกณฑ์การสัมภาษณ์ผู้ป่วยที่คำอธิบายด้านบน) 	๑
คะแนนที่ได้ x ๑ = __	<input type="checkbox"/> ๑๐	<input type="checkbox"/> ๙ <input type="checkbox"/> ๘	<input type="checkbox"/> ๗ <input type="checkbox"/> ๖	<input type="checkbox"/> ๕ <input type="checkbox"/> ๔ <input type="checkbox"/> ๓ <input type="checkbox"/> ๒ <input type="checkbox"/> ๑ <input type="checkbox"/> ๐	<input type="checkbox"/> N/A
๒. ความ เป็น วิชาชีพ	<ul style="list-style-type: none"> มีบุคลิกดูน่าเชื่อถือและแสดงออกให้เห็นถึงความเป็นเภสัชกรมืออาชีพอย่างชัดเจน ใช้กิริยาท่าทาง และวาจาที่ <u>ให้เกียรติแก่ผู้ป่วยตลอดเวลา</u> ระมัดระวังการพูดในสิ่งที่มีความลับของผู้ป่วย 	<ul style="list-style-type: none"> มีบุคลิกดูน่าเชื่อถือและแสดงออกให้เห็นถึงความเป็นเภสัชกรมืออาชีพอย่างชัดเจน ใช้กิริยาท่าทาง และวาจาที่ <u>ให้เกียรติแก่ผู้ป่วยตลอดเวลา</u> 	<ul style="list-style-type: none"> มีบุคลิกดู <u>น่าเชื่อถือ</u> ใช้กิริยา ท่าทาง และวาจาที่ <u>ให้เกียรติแก่ผู้ป่วย</u> 	<ul style="list-style-type: none"> มีบุคลิกดู <u>ไม่</u> <u>น่าเชื่อถือ</u> ใช้กิริยา ท่าทาง หรือวาจาที่ <u>ไม่</u> <u>ให้เกียรติแก่ผู้ป่วย</u> 	๒
คะแนนที่ได้ x ๒ = __	<input type="checkbox"/> ๑๐	<input type="checkbox"/> ๙ <input type="checkbox"/> ๘	<input type="checkbox"/> ๗ <input type="checkbox"/> ๖	<input type="checkbox"/> ๕ <input type="checkbox"/> ๔ <input type="checkbox"/> ๓ <input type="checkbox"/> ๒ <input type="checkbox"/> ๑ <input type="checkbox"/> ๐	<input type="checkbox"/> N/A
๓. การ ตัดสินใจ	<ul style="list-style-type: none"> ตัดสินใจอย่าง <u>มีเหตุผล</u> โดยนำข้อมูลที่เกี่ยวข้อง พร้อมทั้งยก <u>หลักฐานทางวิชาการ</u> มาใช้ประกอบการตัดสินใจ ตัดสินใจโดยคำนึงความต้องการของผู้ป่วยเป็นสำคัญ 	<ul style="list-style-type: none"> ตัดสินใจอย่าง <u>มีเหตุผล</u> โดยนำข้อมูลที่เกี่ยวข้อง พร้อมทั้งยก <u>หลักฐานทางวิชาการ</u> มาใช้ประกอบการตัดสินใจ 	<ul style="list-style-type: none"> ตัดสินใจอย่าง <u>มีเหตุผล</u> โดยนำข้อมูลที่เกี่ยวข้องมา ใช้ประกอบการตัดสินใจ 	<ul style="list-style-type: none"> ตัดสินใจโดย <u>ไม่มีเหตุผล</u> หรือไม่นำข้อมูลที่เกี่ยวข้องมา ใช้ประกอบการตัดสินใจ 	๒

คะแนนที่ได้	<input type="checkbox"/>	<input type="checkbox"/>	<input type="checkbox"/>	<input type="checkbox"/>	<input type="checkbox"/>	<input type="checkbox"/>	<input type="checkbox"/>	<input type="checkbox"/>	<input type="checkbox"/>	<input type="checkbox"/>	<input type="checkbox"/>	<input type="checkbox"/>	<input type="checkbox"/>	<input type="checkbox"/>	<input type="checkbox"/>	<input type="checkbox"/>	<input type="checkbox"/>	N/A
x ๒ = __	๑๐	๙	๘	๗	๖	๕	๔	๓	๒	๑	๐							
ปรับให้เป็นคะแนนเต็ม ๑๐ คะแนน = $\frac{\text{คะแนนที่ประเมินได้} \times ๑๐}{๕๐}$ = _____ คะแนน																		

การสะท้อนให้แก่นิสิต/นักศึกษา

จุดแข็ง	จุดที่ควรปรับปรุง

ลงชื่อ.....อาจารย์ประจำแหล่งฝึก
()

แบบประเมินการอภิปรายร่วมกับอาจารย์ประจำแหล่งฝึกเกี่ยวกับการติดตามการใช้ยาของผู้ป่วย
สำหรับอาจารย์ประจำแหล่งฝึก

ชื่อนิสิต/นักศึกษา.....รหัสประจำตัว.....ปฏิบัติงาน.....ชื่อแหล่งฝึก.....ผลัดที่.....

คำชี้แจง ให้ท่านพิจารณาความสามารถของนิสิต/นักศึกษาตามเกณฑ์ที่กำหนดที่ตรงกับทักษะและความสามารถของนิสิต/นักศึกษาที่ท่านดูแลมากที่สุด (ประเมินทั้งในและนอกเวลาการฝึกปฏิบัติงาน) โดยเกณฑ์ในขั้นที่สูงกว่า (ซ้ายมือ) นิสิต/นักศึกษาจะต้องแสดงถึงเกณฑ์ในขั้นที่ต่ำกว่า (ทางขวามือ) ด้วยก่อน และเมื่อนิสิต/นักศึกษามีความสามารถตรงตามเกณฑ์ในระดับใด จึงให้ท่านระบุคะแนนของนิสิต/นักศึกษาตามช่วงในช่วงเกณฑ์ที่ท่านพิจารณานั้นโดยทำเครื่องหมาย ลงในช่องที่อยู่ท้ายหัวข้อที่ประเมินแต่ละหัวข้อ **กรณีไม่สามารถประเมินในหัวข้อนั้นได้ให้ทำเครื่องหมาย ลงตรงช่อง N/A**

ตัวอย่างเช่น หากท่านประเมินนิสิต/นักศึกษามีความสามารถในหัวข้อ “Subjective Information” อยู่ในเกณฑ์ “ดี” (๘-๙ คะแนน) ท่านสามารถเลือกให้คะแนน ๘ หรือ ๙ แก่นิสิต/นักศึกษาได้ ทั้งนี้ ขึ้นกับความเห็นของท่าน

หัวข้อการประเมิน	ดีมาก (๑๐ คะแนน)	ดี (๘-๙ คะแนน)	ผ่าน (๖-๗ คะแนน)	ควรปรับปรุง (๐-๕ คะแนน)	น้ำหนัก
๑. Problem Identification and Prioritization	<ul style="list-style-type: none"> มีคุณสมบัติตามเกณฑ์ ดี ร่วมกับ สามารถเรียงลำดับความสำคัญของปัญหา ที่ต้องได้รับการแก้ไขได้ 	<ul style="list-style-type: none"> มีคุณสมบัติตามเกณฑ์ ผ่าน ร่วมกับ ระบุปัญหาได้ครบถ้วน 	<ul style="list-style-type: none"> สามารถระบุปัญหาของผู้ป่วยหรือปัญหาจากการใช้ยาได้อย่าง ตรงประเด็น 	<ul style="list-style-type: none"> ไม่สามารถระบุปัญหาของผู้ป่วยหรือปัญหาจากการใช้ยาได้ หรือระบุได้แต่ไม่ตรงประเด็น 	๒
คะแนนที่ได้ x๒ = __	<input type="checkbox"/> ๑๐	<input type="checkbox"/> ๙ <input type="checkbox"/> ๘	<input type="checkbox"/> ๗ <input type="checkbox"/> ๖	<input type="checkbox"/> ๕ <input type="checkbox"/> ๔ <input type="checkbox"/> ๓ <input type="checkbox"/> ๒ <input type="checkbox"/> ๑ <input type="checkbox"/> ๐	<input type="checkbox"/> N/A
๒. Subjective Information	<ul style="list-style-type: none"> สามารถระบุข้อมูล S ที่สอดคล้องกับปัญหาของผู้ป่วยได้อย่าง ถูกต้อง ตรงประเด็น และสามารถระบุได้ว่าข้อมูลที่สำคัญใดที่ขาดหายไป 	<ul style="list-style-type: none"> สามารถระบุข้อมูล S ที่สอดคล้องกับปัญหาของผู้ป่วยได้อย่าง ถูกต้อง ครบถ้วนตามข้อมูลที่มีอยู่ แต่ยังไม่สามารถรู้ว่าข้อมูลที่สำคัญใดที่หายไป 	<ul style="list-style-type: none"> สามารถระบุข้อมูล S ที่สอดคล้องกับปัญหาของผู้ป่วยได้อย่าง ครอบคลุมเป็นส่วนใหญ่ ไม่มีข้อมูลที่ไม่จำเป็น หรือไม่เกี่ยวข้อง 	<ul style="list-style-type: none"> ไม่สามารถระบุข้อมูล S ที่สอดคล้องกับปัญหาของผู้ป่วยได้อย่างครบถ้วน หรือ ระบุได้เพียงเล็กน้อย มีข้อมูลที่ไม่จำเป็น และไม่เกี่ยวข้อง กับปัญหาของผู้ป่วย 	
คะแนนที่ได้ x๑ = __	<input type="checkbox"/> ๑๐	<input type="checkbox"/> ๙ <input type="checkbox"/> ๘	<input type="checkbox"/> ๗ <input type="checkbox"/> ๖	<input type="checkbox"/> ๕ <input type="checkbox"/> ๔ <input type="checkbox"/> ๓ <input type="checkbox"/> ๒ <input type="checkbox"/> ๑ <input type="checkbox"/> ๐	<input type="checkbox"/> N/A

หัวข้อการประเมิน	ดีมาก (๑๐ คะแนน)	ดี (๘-๙ คะแนน)	ผ่าน (๖-๗ คะแนน)	ควรปรับปรุง (๐-๕ คะแนน)	น้ำหนัก
๓. Objective Information	<ul style="list-style-type: none"> สามารถระบุข้อมูล O ที่สอดคล้องกับปัญหาของผู้ป่วยได้อย่างถูกต้อง ตรงประเด็น และสามารถระบุได้ว่าข้อมูลที่สำคัญใดที่ขาดหายไป 	<ul style="list-style-type: none"> สามารถระบุข้อมูล O ที่สอดคล้องกับปัญหาของผู้ป่วยได้อย่างถูกต้อง ครบถ้วนตามข้อมูลที่ <u>มีอยู่</u> แต่ยังไม่สามารถรู้ว่าข้อมูลที่สำคัญใดที่ขาดหายไป 	<ul style="list-style-type: none"> สามารถระบุข้อมูล O <u>ที่สอดคล้องกับปัญหา</u>ของผู้ป่วยได้อย่างครอบคลุมเป็นส่วนใหญ่ ไม่มีข้อมูลที่ไม่จำเป็น หรือไม่เกี่ยวข้อง 	<ul style="list-style-type: none"> ไม่สามารถระบุข้อมูล O ที่สอดคล้องกับปัญหาของผู้ป่วยได้อย่างครบถ้วน หรือ ระบุได้เพียงเล็กน้อย มีข้อมูลที่ไม่จำเป็น และไม่เกี่ยวข้องกับปัญหาของผู้ป่วย 	๑
คะแนนที่ได้ x๑ = __	<input type="checkbox"/> ๑๐	<input type="checkbox"/> ๙ <input type="checkbox"/> ๘	<input type="checkbox"/> ๗ <input type="checkbox"/> ๖	<input type="checkbox"/> ๕ <input type="checkbox"/> ๔ <input type="checkbox"/> ๓ <input type="checkbox"/> ๒ <input type="checkbox"/> ๑ <input type="checkbox"/> ๐	<input type="checkbox"/> N/A
๔. Etiology/ Cause/ Risk factors of problem identified ที่เกี่ยวข้องกับการใช้ยาและการปฏิบัติตัว	<ul style="list-style-type: none"> <u>มีคุณสมบัติตามเกณฑ์ ดี</u> ร่วมกับ สามารถอธิบายเชื่อมโยงสาเหตุ/ปัจจัยเสี่ยงกับปัญหาของผู้ป่วยได้อย่างเข้าใจ 	<ul style="list-style-type: none"> <u>มีคุณสมบัติตามเกณฑ์ ผ่าน</u> ร่วมกับ ระบุสาเหตุ/ปัจจัยเสี่ยงของปัญหาของผู้ป่วยได้ครบถ้วน 	<ul style="list-style-type: none"> สามารถระบุสาเหตุ/ปัจจัยเสี่ยงของปัญหาของผู้ป่วยได้ <u>อย่างตรงประเด็น</u> 	<ul style="list-style-type: none"> ไม่สามารถระบุสาเหตุ/ปัจจัยเสี่ยงของปัญหาของผู้ป่วย (เน้นปัญหาหลัก) หรือระบุได้แต่ไม่ตรงประเด็น 	๒
คะแนนที่ได้ x๒ = __	<input type="checkbox"/> ๑๐	<input type="checkbox"/> ๙ <input type="checkbox"/> ๘	<input type="checkbox"/> ๗ <input type="checkbox"/> ๖	<input type="checkbox"/> ๕ <input type="checkbox"/> ๔ <input type="checkbox"/> ๓ <input type="checkbox"/> ๒ <input type="checkbox"/> ๑ <input type="checkbox"/> ๐	<input type="checkbox"/> N/A
๕. Treatment Goals	<ul style="list-style-type: none"> <u>มีคุณสมบัติตามเกณฑ์ ดี</u> ร่วมกับ เหมาะสมและสอดคล้องกับผู้ป่วยแต่ละราย และบริบทในสถานการณ์จริง 	<ul style="list-style-type: none"> <u>มีคุณสมบัติตามเกณฑ์ ผ่าน</u> ร่วมกับ ระบุเป้าหมายที่เป็นไปตามเป้าหมายของหลักฐานอ้างอิงทางวิชาการที่เลือกใช้อย่างครบถ้วน 	<ul style="list-style-type: none"> สามารถระบุเป้าหมายที่เป็นไปตามเป้าหมายของหลักฐานอ้างอิงทางวิชาการที่เลือกใช้ <u>เป็นส่วนใหญ่</u> 	<ul style="list-style-type: none"> ไม่สามารถระบุเป้าหมายหลักที่เป็นไปตามเป้าหมายของแนวทางการรักษาที่เลือกใช้ 	๒
คะแนนที่ได้ x๒ = __	<input type="checkbox"/> ๑๐	<input type="checkbox"/> ๙ <input type="checkbox"/> ๘	<input type="checkbox"/> ๗ <input type="checkbox"/> ๖	<input type="checkbox"/> ๕ <input type="checkbox"/> ๔ <input type="checkbox"/> ๓ <input type="checkbox"/> ๒ <input type="checkbox"/> ๑ <input type="checkbox"/> ๐	<input type="checkbox"/> N/A

หัวข้อการประเมิน	ดีมาก (๑๐ คะแนน)	ดี (๘-๙ คะแนน)	ผ่าน (๖-๗ คะแนน)	ควรปรับปรุง (๐-๕ คะแนน)	น้ำหนัก
๖. Assessment of Current Medical Condition(s) หรือ Drug Therapy-related Problem	<ul style="list-style-type: none"> • มีคุณสมบัติตามเกณฑ์ ดี ร่วมกับ • เชื่อมโยงปัญหาและข้อมูลที่ระบุได้มาใช้เพื่อประเมินทางเลือกในการแก้ไขหรือจัดการปัญหาได้อย่างเหมาะสมโดยพิจารณาจากข้อมูลรอบด้าน 	<ul style="list-style-type: none"> • มีคุณสมบัติตามเกณฑ์ ผ่าน ร่วมกับ • ประเมินแผนการแก้ไขปัญหาได้อย่างเหมาะสมและมีหลักฐานอ้างอิงทางวิชาการรองรับ 	<ul style="list-style-type: none"> • สามารถประเมินปัญหาจากการใช้ยาได้อย่างเป็นระบบ (เช่น การประเมินปัญหาการใช้ยาตาม IESAC) 	<ul style="list-style-type: none"> • ไม่สามารถประเมินปัญหาจากการใช้ยาได้อย่างเป็นระบบ 	๓
คะแนนที่ได้ x๓ = __	<input type="checkbox"/> ๑๐	<input type="checkbox"/> ๙ <input type="checkbox"/> ๘	<input type="checkbox"/> ๗ <input type="checkbox"/> ๖	<input type="checkbox"/> ๕ <input type="checkbox"/> ๔ <input type="checkbox"/> ๓ <input type="checkbox"/> ๒ <input type="checkbox"/> ๑ <input type="checkbox"/> ๐	<input type="checkbox"/> N/A
๗. Treatment Plan	<ul style="list-style-type: none"> • มีคุณสมบัติตามเกณฑ์ ดี ร่วมกับ • เหมาะสมและสอดคล้องกับบริบทในสถานการณ์จริง หรือ • ตรงตามสถานะและความต้องการของผู้ป่วย 	<ul style="list-style-type: none"> • มีคุณสมบัติตามเกณฑ์ ผ่าน ร่วมกับ • ครบถ้วน ตรงประเด็น ทำได้จริง (แนะนำรวมถึง ชื่อยา ขนาดยา วิธี การให้ยา ความถี่และระยะเวลาในการให้ยา) 	<ul style="list-style-type: none"> • สามารถระบุแผนการรักษาที่สอดคล้องกับที่ประเมินไว้ (assessment) และเป็นไปตามหลักฐานอ้างอิงทางวิชาการ 	<ul style="list-style-type: none"> • ไม่สามารถระบุแผนการรักษาได้ หรือระบุได้แต่ไม่เป็นไปตามหลักฐานอ้างอิงทางวิชาการ 	๑
คะแนนที่ได้ x๑ = __	<input type="checkbox"/> ๑๐	<input type="checkbox"/> ๙ <input type="checkbox"/> ๘	<input type="checkbox"/> ๗ <input type="checkbox"/> ๖	<input type="checkbox"/> ๕ <input type="checkbox"/> ๔ <input type="checkbox"/> ๓ <input type="checkbox"/> ๒ <input type="checkbox"/> ๑ <input type="checkbox"/> ๐	<input type="checkbox"/> N/A
๘. Monitoring & Follow-up	<ul style="list-style-type: none"> • มีคุณสมบัติตามเกณฑ์ ดี ร่วมกับ • เหมาะสมและสอดคล้องกับบริบทในสถานการณ์จริง หรือ • ตรงตามสถานะและความต้องการของผู้ป่วย 	<ul style="list-style-type: none"> • มีคุณสมบัติตามเกณฑ์ ผ่าน ร่วมกับ • วางแผนการติดตามได้อย่างครบถ้วน ตรงประเด็น ทำได้จริง (ระบุความถี่และระยะเวลาการติดตามได้อย่างเหมาะสม) 	<ul style="list-style-type: none"> • สามารถวางแผน การติดตามการรักษาได้อย่างครอบคลุมทั้งประเด็นในด้านประสิทธิภาพและความปลอดภัย และเป็นไปตามหลักฐานอ้างอิงทางวิชาการ • กำหนดแผนตัวชี้วัดที่ใช้ในการติดตามได้จริง 	<ul style="list-style-type: none"> • ไม่สามารถวางแผนการติดตามการรักษาได้อย่างครอบคลุม ครบถ้วน 	๑
คะแนนที่ได้ x๑ = __	<input type="checkbox"/> ๑๐	<input type="checkbox"/> ๙ <input type="checkbox"/> ๘	<input type="checkbox"/> ๗ <input type="checkbox"/> ๖	<input type="checkbox"/> ๕ <input type="checkbox"/> ๔ <input type="checkbox"/> ๓ <input type="checkbox"/> ๒ <input type="checkbox"/> ๑ <input type="checkbox"/> ๐	<input type="checkbox"/> N/A

หัวข้อการประเมิน	ดีมาก (๑๐ คะแนน)	ดี (๘-๙ คะแนน)	ผ่าน (๖-๗ คะแนน)	ควรปรับปรุง (๐-๕ คะแนน)	น้ำหนัก
๙. Patient education	<ul style="list-style-type: none"> ● มีคุณสมบัติตามเกณฑ์ ดี ร่วมกับ ● เหมาะสมและสอดคล้องกับบริบทในสถานการณ์จริง <u>หรือ</u> ● ตรงตามสภาวะและความต้องการของผู้ป่วย 	<ul style="list-style-type: none"> ● มีคุณสมบัติตามเกณฑ์ ผ่าน <u>ร่วมกับ</u> ● ครบถ้วน ตรงประเด็น 	<ul style="list-style-type: none"> ● สามารถให้คำปรึกษา การแก้ไข/ป้องกันปัจจัยเสี่ยงได้อย่างครอบคลุม และเป็นไปตามหลักฐานอ้างอิงทางวิชาการ 	<ul style="list-style-type: none"> ● ไม่สามารถให้คำปรึกษา การแก้ไข/ป้องกันปัจจัยเสี่ยงได้ 	๑
คะแนนที่ได้ x๑ = __	<input type="checkbox"/> ๑๐	<input type="checkbox"/> ๙ <input type="checkbox"/> ๘	<input type="checkbox"/> ๗ <input type="checkbox"/> ๖	<input type="checkbox"/> ๕ <input type="checkbox"/> ๔ <input type="checkbox"/> ๓ <input type="checkbox"/> ๒ <input type="checkbox"/> ๑ <input type="checkbox"/> ๐	<input type="checkbox"/> N/A
๑๐. วิธีการนำเสนอ	<ul style="list-style-type: none"> ● มีคุณสมบัติตามเกณฑ์ ดี ร่วมกับ ● การนำเสนอเนื้อหาได้น่าสนใจ ● การใช้เทคนิคการนำเสนอสามารถสร้างการมีส่วนร่วมของผู้ฟัง 	<ul style="list-style-type: none"> ● มีคุณสมบัติตามเกณฑ์ ผ่าน <u>ร่วมกับ</u> ● การสื่อสารให้ผู้ฟังเข้าใจได้อย่างเหมาะสม (สื่อสาร เสียงดังชัดเจน ความเร็วเหมาะสม ศัพท์ที่ใช้เข้าใจง่าย ออกเสียงถูกต้อง ทำทางการประสานสายตากับผู้ฟังเหมาะสม) 	<ul style="list-style-type: none"> ● ปริมาณเนื้อหาไม่เหมาะสมกับเวลาที่กำหนด ● มีความเหมาะสมของลำดับในการนำเสนอต่อการติดตาม ● เนื้อหาเอกสารและสื่อประกอบการนำเสนอสะกดถูกต้อง ชัดเจน น่าสนใจ 	<ul style="list-style-type: none"> ● ปริมาณเนื้อหาไม่เหมาะสมกับเวลาที่กำหนด (มากหรือน้อยเกินไป) ● ลำดับการนำเสนอไม่เหมาะสม ● เนื้อหาเอกสาร สื่อประกอบการนำเสนอ มีการสะกดผิดมาก ● ไม่ชัดเจนหรือขนาดอักษรเล็กมาก ● ไม่สามารถสื่อสารให้ ผู้ฟังเข้าใจได้ หรือทำให้ผู้ฟังเกิดความสับสน 	๑
คะแนนที่ได้ x๑ = __	<input type="checkbox"/> ๑๐	<input type="checkbox"/> ๙ <input type="checkbox"/> ๘	<input type="checkbox"/> ๗ <input type="checkbox"/> ๖	<input type="checkbox"/> ๕ <input type="checkbox"/> ๔ <input type="checkbox"/> ๓ <input type="checkbox"/> ๒ <input type="checkbox"/> ๑ <input type="checkbox"/> ๐	<input type="checkbox"/> N/A
คะแนนที่ประเมินได้ _____ คะแนน ปรับให้เป็นคะแนนเต็ม ๑๐ คะแนน = $\frac{\text{คะแนนที่ประเมินได้}}{๑๕๐} \times ๑๐ = \text{_____} \text{ คะแนน}$					

การสะท้อนให้แก่นิสิต/นักศึกษา

จุดแข็ง	จุดที่ควรปรับปรุง

ลงชื่อ.....อาจารย์ประจำแหล่งฝึก
()

แบบประเมินการอภิปรายกรณีศึกษาและการนำเสนอกรณีศึกษา ครั้งที่ ๑
สำหรับอาจารย์ประจำแหล่งฝึก

ชื่อนิสิต/นักศึกษา.....รหัสประจำตัว.....ปฏิบัติงาน.....ชื่อแหล่งฝึก.....ผลัดที่.....

คำชี้แจง ให้ท่านพิจารณาความสามารถของนิสิต/นักศึกษาตามเกณฑ์ที่กำหนดที่ตรงกับทักษะและความสามารถของนิสิต/นักศึกษาที่ท่านดูแลมากที่สุด (ประเมินทั้งในและนอกเวลาการฝึกปฏิบัติงาน) โดยเกณฑ์ในชั้นที่สูงกว่า (ซ้ายมือ) นิสิต/นักศึกษาจะต้องแสดงถึงเกณฑ์ในชั้นที่ต่ำกว่า (ทางขวามือ) ด้วยก่อน และเมื่อนิสิต/นักศึกษามีความสามารถตรงตามเกณฑ์ในระดับใด จึงให้ท่านระบุคะแนนของนิสิต/นักศึกษาตามช่วงในช่วงเกณฑ์ที่ท่านพิจารณานั้นโดยทำเครื่องหมาย ลงในช่องที่อยู่ท้ายหัวข้อที่ประเมินแต่ละหัวข้อ ตัวอย่างเช่น หากท่านประเมินนิสิต/นักศึกษามีความสามารถในหัวข้อ “Subjective Information” อยู่ในเกณฑ์ “ดี” (๘-๙ คะแนน) ท่านสามารถเลือกให้คะแนน ๘ หรือ ๙ แก่นิสิต/นักศึกษาได้ ทั้งนี้ ขึ้นกับความเห็นของท่าน

หัวข้อการประเมิน	ดีมาก (๑๐ คะแนน)	ดี (๘-๙ คะแนน)		ผ่าน (๖-๗ คะแนน)		ควรปรับปรุง (๐-๕ คะแนน)						น้ำหนัก
๑. Problem Identification and Prioritization	<ul style="list-style-type: none"> มีคุณสมบัติตามเกณฑ์ ดี ร่วมกับ สามารถเรียงลำดับความสำคัญของปัญหา ที่ต้องได้รับการแก้ไขได้ 	<ul style="list-style-type: none"> มีคุณสมบัติตามเกณฑ์ ผ่าน ร่วมกับ ระบุปัญหาได้ครบถ้วน 		<ul style="list-style-type: none"> สามารถระบุปัญหาของผู้ป่วย หรือปัญหาจากการใช้ยาได้อย่างตรงประเด็น 		<ul style="list-style-type: none"> ไม่สามารถระบุปัญหาของผู้ป่วยหรือปัญหาจากการใช้ยาได้ หรือระบุได้แต่ไม่ตรงประเด็น 						๒
คะแนนที่ได้ x๒ = __	<input type="checkbox"/> ๑๐	<input type="checkbox"/> ๙	<input type="checkbox"/> ๘	<input type="checkbox"/> ๗	<input type="checkbox"/> ๖	<input type="checkbox"/> ๕	<input type="checkbox"/> ๔	<input type="checkbox"/> ๓	<input type="checkbox"/> ๒	<input type="checkbox"/> ๑	<input type="checkbox"/> ๐	
๒. Subjective Information	<ul style="list-style-type: none"> สามารถระบุข้อมูล S ที่สอดคล้องกับปัญหาของผู้ป่วยได้อย่างถูกต้องตรงประเด็น และสามารถระบุได้ว่าข้อมูลที่สำคัญใดที่ขาดหายไป 	<ul style="list-style-type: none"> สามารถระบุข้อมูล S ที่สอดคล้องกับปัญหาของผู้ป่วยได้อย่างถูกต้องครบถ้วนตามข้อมูลที่มีอยู่ แต่ยังไม่สามารถรู้ว่าข้อมูลที่สำคัญใดที่ขาดหายไป 		<ul style="list-style-type: none"> สามารถระบุข้อมูล S ที่สอดคล้องกับปัญหาของผู้ป่วยได้อย่างครอบคลุมเป็นส่วนใหญ่ ไม่มีข้อมูลที่ไม่จำเป็น หรือไม่เกี่ยวข้อง 		<ul style="list-style-type: none"> ไม่สามารถระบุข้อมูล S ที่สอดคล้องกับปัญหาของผู้ป่วยได้อย่างครบถ้วน หรือ ระบุได้เพียงเล็กน้อย มีข้อมูลที่ไม่จำเป็น และไม่เกี่ยวข้องกับปัญหาของผู้ป่วย 						๑
คะแนนที่ได้ x๑ = __	<input type="checkbox"/> ๑๐	<input type="checkbox"/> ๙	<input type="checkbox"/> ๘	<input type="checkbox"/> ๗	<input type="checkbox"/> ๖	<input type="checkbox"/> ๕	<input type="checkbox"/> ๔	<input type="checkbox"/> ๓	<input type="checkbox"/> ๒	<input type="checkbox"/> ๑	<input type="checkbox"/> ๐	

๓. Objective Information	<ul style="list-style-type: none"> ● สามารถระบุข้อมูล O ที่สอดคล้องกับปัญหาของผู้ป่วยได้อย่างถูกต้องตรงประเด็น และสามารถระบุได้ว่า <u>ข้อมูลที่สำคัญใดที่ขาดหายไป</u> 	<ul style="list-style-type: none"> ● สามารถระบุข้อมูล O ที่สอดคล้องกับปัญหาของผู้ป่วยได้อย่างถูกต้องครบถ้วนตามข้อมูลที่มีอยู่ แต่ยังไม่สามารถรู้ว่าข้อมูลที่สำคัญใดที่ขาดหายไป 	<ul style="list-style-type: none"> ● สามารถระบุข้อมูล O ที่สอดคล้องกับปัญหาของผู้ป่วยได้อย่างครอบคลุมเป็นส่วนใหญ่ ● ไม่มีข้อมูลที่ไม่จำเป็น หรือไม่เกี่ยวข้อง 	<ul style="list-style-type: none"> ● ไม่สามารถระบุข้อมูล O ที่สอดคล้องกับปัญหาของผู้ป่วยได้อย่างครบถ้วน หรือ ระบุได้เพียงเล็กน้อย ● มีข้อมูลที่ไม่จำเป็น และไม่เกี่ยวข้องกับปัญหาของผู้ป่วย 	๑							
คะแนนที่ได้ x๑ = __	<input type="checkbox"/> ๑๐	<input type="checkbox"/> ๙	<input type="checkbox"/> ๘	<input type="checkbox"/> ๗	<input type="checkbox"/> ๖	<input type="checkbox"/> ๕	<input type="checkbox"/> ๔	<input type="checkbox"/> ๓	<input type="checkbox"/> ๒	<input type="checkbox"/> ๑	<input type="checkbox"/> ๐	
หัวข้อการประเมิน	ดีมาก (๑๐ คะแนน)	ดี (๘-๙ คะแนน)		ผ่าน (๖-๗ คะแนน)		ควรปรับปรุง (๐-๕ คะแนน)					น้ำหนัก	
๔. Etiology/ Cause/ Risk factors of problem identified ที่เกี่ยวข้องกับการใช้ยาและการปฏิบัติตัว	<ul style="list-style-type: none"> ● มีคุณสมบัติตามเกณฑ์ ดี ร่วมกับ ● สามารถอธิบายเชื่อมโยงสาเหตุ/ปัจจัยเสี่ยงกับปัญหาของผู้ป่วยได้อย่างเข้าใจ 	<ul style="list-style-type: none"> ● มีคุณสมบัติตามเกณฑ์ ผ่าน ร่วมกับ ● ระบุสาเหตุ/ปัจจัยเสี่ยงของปัญหาของผู้ป่วยได้ครบถ้วน 	<ul style="list-style-type: none"> ● สามารถระบุสาเหตุ/ปัจจัยเสี่ยงของปัญหาของผู้ป่วยได้ ● <u>อย่างตรงประเด็น</u> 	<ul style="list-style-type: none"> ● ไม่สามารถระบุสาเหตุ/ปัจจัยเสี่ยงของปัญหาของผู้ป่วย (เน้นปัญหาหลัก) หรือระบุได้แต่ไม่ตรงประเด็น 	๒							
คะแนนที่ได้ x๒ = __	<input type="checkbox"/> ๑๐	<input type="checkbox"/> ๙	<input type="checkbox"/> ๘	<input type="checkbox"/> ๗	<input type="checkbox"/> ๖	<input type="checkbox"/> ๕	<input type="checkbox"/> ๔	<input type="checkbox"/> ๓	<input type="checkbox"/> ๒	<input type="checkbox"/> ๑	<input type="checkbox"/> ๐	
๕. Treatment Goals	<ul style="list-style-type: none"> ● มีคุณสมบัติตามเกณฑ์ ดี ร่วมกับ ● เหมาะสมและสอดคล้องกับผู้ป่วยแต่ละราย และบริบทในสถานการณ์จริง 	<ul style="list-style-type: none"> ● มีคุณสมบัติตามเกณฑ์ ผ่าน ร่วมกับ ● ระบุเป้าหมายที่เป็นไปตามเป้าหมายของหลักฐานอ้างอิงทางวิชาการที่เลือกใช้ได้อย่างครบถ้วน 	<ul style="list-style-type: none"> ● สามารถระบุเป้าหมายที่เป็นไปตามเป้าหมายของหลักฐานอ้างอิงทางวิชาการที่เลือกใช้ <u>ได้เป็นส่วนใหญ่</u> 	<ul style="list-style-type: none"> ● ไม่สามารถระบุเป้าหมายหลักที่เป็นไปตามเป้าหมายของแนวทางการรักษาที่เลือกใช้ 	๒							
คะแนนที่ได้ x๒ = __	<input type="checkbox"/> ๑๐	<input type="checkbox"/> ๙	<input type="checkbox"/> ๘	<input type="checkbox"/> ๗	<input type="checkbox"/> ๖	<input type="checkbox"/> ๕	<input type="checkbox"/> ๔	<input type="checkbox"/> ๓	<input type="checkbox"/> ๒	<input type="checkbox"/> ๑	<input type="checkbox"/> ๐	
๖. Assessment of Current Medical Condition(s) หรือ	<ul style="list-style-type: none"> ● มีคุณสมบัติตามเกณฑ์ ดี ร่วมกับ ● เชื่อมโยงปัญหาและข้อมูลที่ระบุได้มาใช้ในการประเมินทางเลือกในการแก้ไขหรือจัดการปัญหาได้อย่าง 	<ul style="list-style-type: none"> ● มีคุณสมบัติตามเกณฑ์ ผ่าน ร่วมกับ ● ประเมินแผนการแก้ไขปัญหาได้อย่างเหมาะสมและมีหลักฐานอ้างอิงทางวิชาการรองรับ 	<ul style="list-style-type: none"> ● สามารถประเมินปัญหาจากการใช้ยาได้อย่างเป็นระบบ (เช่น การประเมินปัญหาการใช้ยาตาม IESAC) 	<ul style="list-style-type: none"> ● ไม่สามารถประเมินปัญหาจากการใช้ยาได้อย่างเป็นระบบ 	๓							

Drug Therapy-related Problem	เหมาะสมโดยพิจารณาจากข้อมูลรอบด้าน											
คะแนนที่ได้ x๓ = __	<input type="checkbox"/> ๑๐	<input type="checkbox"/> ๙	<input type="checkbox"/> ๘	<input type="checkbox"/> ๗	<input type="checkbox"/> ๖	<input type="checkbox"/> ๕	<input type="checkbox"/> ๔	<input type="checkbox"/> ๓	<input type="checkbox"/> ๒	<input type="checkbox"/> ๑	<input type="checkbox"/> ๐	
๗. Treatment Plan	<ul style="list-style-type: none"> ● มีคุณสมบัติตามเกณฑ์ ดี ร่วมกับ ● เหมาะสมและสอดคล้องกับบริบทในสถานการณ์จริง <u>หรือ</u> ● ตรงตามสถานะและความต้องการของผู้ป่วย 	<ul style="list-style-type: none"> ● มีคุณสมบัติตามเกณฑ์ ผ่าน ร่วมกับ ● ครบถ้วน ตรงประเด็น ทำได้จริง (แนะนำรวมถึง ชื่อยา ขนาดยา วิธีการให้ยา ความถี่และระยะเวลาในการให้ยา) 	<ul style="list-style-type: none"> ● สามารถระบุแผนการรักษาที่สอดคล้องกับที่ประเมินไว้ (assessment) และเป็นไปตามหลักฐานอ้างอิงทางวิชาการ 	<ul style="list-style-type: none"> ● ไม่สามารถระบุแผนการรักษาได้ หรือระบุได้แต่ไม่เป็นไปตามหลักฐานอ้างอิงทางวิชาการ 	๑							
คะแนนที่ได้ x๑ = __	<input type="checkbox"/> ๑๐	<input type="checkbox"/> ๙	<input type="checkbox"/> ๘	<input type="checkbox"/> ๗	<input type="checkbox"/> ๖	<input type="checkbox"/> ๕	<input type="checkbox"/> ๔	<input type="checkbox"/> ๓	<input type="checkbox"/> ๒	<input type="checkbox"/> ๑	<input type="checkbox"/> ๐	
หัวข้อการประเมิน	ดีมาก (๑๐ คะแนน)	ดี (๘-๙ คะแนน)	ผ่าน (๖-๗ คะแนน)	ควรปรับปรุง (๐-๕ คะแนน)				น้ำหนัก				
๘. Monitoring & Follow-up	<ul style="list-style-type: none"> ● มีคุณสมบัติตามเกณฑ์ ดี ร่วมกับ ● เหมาะสมและสอดคล้องกับบริบทในสถานการณ์จริง <u>หรือ</u> ● ตรงตามสถานะและความต้องการของผู้ป่วย 	<ul style="list-style-type: none"> ● มีคุณสมบัติตามเกณฑ์ ผ่าน ร่วมกับ ● วางแผนการติดตามได้อย่างครบถ้วน ตรงประเด็น ทำได้จริง (ระบุความถี่และระยะเวลาการติดตามได้อย่างเหมาะสม) 	<ul style="list-style-type: none"> ● สามารถวางแผน การติดตามการรักษาได้อย่างครอบคลุมทั้งประเด็นในด้านประสิทธิภาพและความปลอดภัย และเป็นไปตามหลักฐานอ้างอิงทางวิชาการ ● กำหนดแผนตัวชี้วัดที่ใช้ในการติดตามได้จริง 	<ul style="list-style-type: none"> ● ไม่สามารถวางแผนการติดตามการรักษาได้อย่างครอบคลุม ครบถ้วน 	๑							
คะแนนที่ได้ x๑ = __	<input type="checkbox"/> ๑๐	<input type="checkbox"/> ๙	<input type="checkbox"/> ๘	<input type="checkbox"/> ๗	<input type="checkbox"/> ๖	<input type="checkbox"/> ๕	<input type="checkbox"/> ๔	<input type="checkbox"/> ๓	<input type="checkbox"/> ๒	<input type="checkbox"/> ๑	<input type="checkbox"/> ๐	
๙. Patient education	<ul style="list-style-type: none"> ● มีคุณสมบัติตามเกณฑ์ ดี ร่วมกับ ● เหมาะสมและสอดคล้องกับบริบทในสถานการณ์จริง <u>หรือ</u> 	<ul style="list-style-type: none"> ● มีคุณสมบัติตามเกณฑ์ ผ่าน ร่วมกับ ● ครบถ้วน ตรงประเด็น 	<ul style="list-style-type: none"> ● สามารถให้คำปรึกษา การแก้ไข/ป้องกันปัจจัยเสี่ยงได้อย่างครอบคลุม และเป็นไปตามหลักฐานอ้างอิงทางวิชาการ 	<ul style="list-style-type: none"> ● ไม่สามารถให้คำปรึกษา การแก้ไข/ป้องกันปัจจัยเสี่ยงได้ 	๑							

	● ตรงตามสภาวะและความต้องการของผู้ป่วย											
คะแนนที่ได้ x๑ = __	<input type="checkbox"/> ๑๐	<input type="checkbox"/> ๙	<input type="checkbox"/> ๘	<input type="checkbox"/> ๗	<input type="checkbox"/> ๖	<input type="checkbox"/> ๕	<input type="checkbox"/> ๔	<input type="checkbox"/> ๓	<input type="checkbox"/> ๒	<input type="checkbox"/> ๑	<input type="checkbox"/> ๐	
๑๐. วิธีการนำเสนอ	<ul style="list-style-type: none"> ● มีคุณสมบัติตามเกณฑ์ ดี ร่วมกับ ● การนำเข้าสู่เนื้อหาได้น่าสนใจ ● การใช้เทคนิคการนำเสนอสามารถสร้างการมีส่วนร่วมของผู้ฟัง 	<ul style="list-style-type: none"> ● มีคุณสมบัติตามเกณฑ์ ผ่าน ร่วมกับ ● การสื่อสารให้ผู้ฟังเข้าใจได้อย่างเหมาะสม (สื่อสาร เสียงดังชัดเจน ความเร็วเหมาะสม ศัพท์ที่ใช้เข้าใจง่าย ออกเสียงถูกต้อง ทำทางการประสานสายตากับผู้ฟังเหมาะสม) 	<ul style="list-style-type: none"> ● ปริมาณเนื้อหาไม่เหมาะสมกับเวลาที่กำหนด ● มีความเหมาะสมของลำดับในการนำเสนอต่อการติดตาม ● เนื้อหาเอกสารและสื่อประกอบการนำเสนอสะกดถูกต้อง ชัดเจน น่าสนใจ 	<ul style="list-style-type: none"> ● ปริมาณเนื้อหาไม่เหมาะสมกับเวลาที่กำหนด (มากหรือน้อยเกินไป) ● ลำดับการนำเสนอไม่เหมาะสม ● เนื้อหาเอกสาร สื่อประกอบการนำเสนอ มีการสะกดผิดมาก ● ไม่ชัดเจนหรือขนาดอักษรเล็กมาก ● ไม่สามารถสื่อสารให้ผู้ฟังเข้าใจได้ หรือทำให้ผู้ฟังเกิดความสับสน 	๑							
คะแนนที่ได้ x๑ = __	<input type="checkbox"/> ๑๐	<input type="checkbox"/> ๙	<input type="checkbox"/> ๘	<input type="checkbox"/> ๗	<input type="checkbox"/> ๖	<input type="checkbox"/> ๕	<input type="checkbox"/> ๔	<input type="checkbox"/> ๓	<input type="checkbox"/> ๒	<input type="checkbox"/> ๑	<input type="checkbox"/> ๐	
ปรับให้เป็นคะแนนเต็ม ๕ คะแนน = $\frac{\text{คะแนนที่ประเมินได้}}{๑๕๐} \times ๕ = \text{_____} \text{ คะแนน}$												

การสะท้อนให้แก่นิสิต/นักศึกษา

จุดแข็ง	จุดที่ควรปรับปรุง

--	--

ลงชื่อ.....อาจารย์ประจำแหล่งฝึก

()

แบบประเมินการอภิปรายกรณีศึกษาและการนำเสนอกรณีศึกษา ครั้งที่ ๒
สำหรับอาจารย์ประจำแหล่งฝึก

ชื่อนิสิต/นักศึกษา.....รหัสประจำตัว.....ปฏิบัติงาน.....ชื่อแหล่งฝึก.....ผลัดที่.....

คำชี้แจง ให้ท่านพิจารณาความสามารถของนิสิต/นักศึกษาตามเกณฑ์ที่กำหนดที่ตรงกับทักษะและความสามารถของนิสิต/นักศึกษาที่ท่านดูแลมากที่สุด (ประเมินทั้งในและนอกเวลาการฝึกปฏิบัติงาน) โดยเกณฑ์ในขั้นที่สูงกว่า (ซ้ายมือ) นิสิต/นักศึกษาจะต้องแสดงถึงเกณฑ์ในขั้นที่ต่ำกว่า (ทางขวามือ) ด้วยก่อน และเมื่อนิสิต/นักศึกษามีความสามารถตรงตามเกณฑ์ในระดับใด จึงให้ท่านระบุคะแนนของนิสิต/นักศึกษาตามช่วงในช่วงเกณฑ์ที่ท่านพิจารณานั้นโดยทำเครื่องหมาย ลงในช่องที่อยู่ท้ายหัวข้อที่ประเมินแต่ละหัวข้อ ตัวอย่างเช่น หากท่านประเมินนิสิต/นักศึกษามีความสามารถในหัวข้อ “Subjective Information” อยู่ในเกณฑ์ “ดี” (๘-๙ คะแนน) ท่านสามารถเลือกให้คะแนน ๘ หรือ ๙ แก่นิสิต/นักศึกษาได้ ทั้งนี้ ขึ้นกับความเห็นของท่าน

หัวข้อการประเมิน	ดีมาก (๑๐ คะแนน)	ดี (๘-๙ คะแนน)	ผ่าน (๖-๗ คะแนน)	ควรปรับปรุง (๐-๕ คะแนน)	น้ำหนัก
๑. Problem Identification and Prioritization	<ul style="list-style-type: none"> มีคุณสมบัติตามเกณฑ์ ดี ร่วมกับ สามารถเรียงลำดับความสำคัญของปัญหา ที่ต้องได้รับการแก้ไขได้ 	<ul style="list-style-type: none"> มีคุณสมบัติตามเกณฑ์ ผ่าน ร่วมกับ ระบุปัญหาได้ครบถ้วน 	<ul style="list-style-type: none"> สามารถระบุปัญหาของผู้ป่วยหรือปัญหาจากการใช้ยาได้อย่างตรงประเด็น 	<ul style="list-style-type: none"> ไม่สามารถระบุปัญหาของผู้ป่วยหรือปัญหาจากการใช้ยาได้ หรือระบุได้แต่ไม่ตรงประเด็น 	๒
คะแนนที่ได้ x๒ = __	<input type="checkbox"/> ๑๐	<input type="checkbox"/> ๙ <input type="checkbox"/> ๘	<input type="checkbox"/> ๗ <input type="checkbox"/> ๖	<input type="checkbox"/> ๕ <input type="checkbox"/> ๔ <input type="checkbox"/> ๓ <input type="checkbox"/> ๒ <input type="checkbox"/> ๑ <input type="checkbox"/> ๐	
๒. Subjective Information	<ul style="list-style-type: none"> สามารถระบุข้อมูล S ที่สอดคล้องกับปัญหาของผู้ป่วยได้อย่างถูกต้องตรงประเด็น และสามารถระบุได้ว่าข้อมูลที่สำคัญใดที่ขาดหายไป 	<ul style="list-style-type: none"> สามารถระบุข้อมูล S ที่สอดคล้องกับปัญหาของผู้ป่วยได้อย่างถูกต้อง ครบถ้วนตามข้อมูลที่มีอยู่ แต่ยังไม่สามารถรู้ว่าข้อมูลที่สำคัญใดที่หายไป 	<ul style="list-style-type: none"> สามารถระบุข้อมูล S ที่สอดคล้องกับปัญหาของผู้ป่วยได้อย่างครอบคลุมเป็นส่วนใหญ่ ไม่มีข้อมูลที่ไม่จำเป็น หรือไม่เกี่ยวข้อง 	<ul style="list-style-type: none"> ไม่สามารถระบุข้อมูล S ที่สอดคล้องกับปัญหาของผู้ป่วยได้อย่างครบถ้วน หรือ เพียงเล็กน้อย มีข้อมูลที่ไม่จำเป็น และไม่เกี่ยวข้องกับปัญหาของผู้ป่วย 	๑
คะแนนที่ได้ x๑ = __	<input type="checkbox"/> ๑๐	<input type="checkbox"/> ๙ <input type="checkbox"/> ๘	<input type="checkbox"/> ๗ <input type="checkbox"/> ๖	<input type="checkbox"/> ๕ <input type="checkbox"/> ๔ <input type="checkbox"/> ๓ <input type="checkbox"/> ๒ <input type="checkbox"/> ๑ <input type="checkbox"/> ๐	

๓. Objective Information	<ul style="list-style-type: none"> ● สามารถระบุข้อมูล O ที่สอดคล้องกับปัญหาของผู้ป่วยได้อย่างถูกต้องตรงประเด็น และสามารถระบุได้ว่า <u>ข้อมูลที่สำคัญใดที่ขาดหายไป</u> 	<ul style="list-style-type: none"> ● สามารถระบุข้อมูล O ที่สอดคล้องกับปัญหาของผู้ป่วยได้อย่างถูกต้อง ครบถ้วนตามข้อมูลที่มีอยู่ แต่ยังไม่สามารถรู้ว่าข้อมูลที่สำคัญใดที่ขาดหายไป 	<ul style="list-style-type: none"> ● สามารถระบุข้อมูล O <u>ที่สอดคล้องกับปัญหา</u>ของผู้ป่วยได้อย่างครอบคลุมเป็นส่วนใหญ่ ● ไม่มีข้อมูลที่ไม่จำเป็น หรือไม่เกี่ยวข้อง 	<ul style="list-style-type: none"> ● ไม่สามารถระบุข้อมูล O ที่สอดคล้องกับปัญหาของผู้ป่วยได้อย่างครบถ้วน หรือ ระบุได้เพียงเล็กน้อย ● มีข้อมูลที่ไม่จำเป็น และไม่เกี่ยวข้องกับปัญหาของผู้ป่วย 	๑							
คะแนนที่ได้ x๑ = __	<input type="checkbox"/> ๑๐	<input type="checkbox"/> ๙	<input type="checkbox"/> ๘	<input type="checkbox"/> ๗	<input type="checkbox"/> ๖	<input type="checkbox"/> ๕	<input type="checkbox"/> ๔	<input type="checkbox"/> ๓	<input type="checkbox"/> ๒	<input type="checkbox"/> ๑	<input type="checkbox"/> ๐	
หัวข้อการประเมิน	ดีมาก (๑๐ คะแนน)	ดี (๘-๙ คะแนน)	ผ่าน (๖-๗ คะแนน)	ควรปรับปรุง (๐-๕ คะแนน)								น้ำหนัก
๔. Etiology/ Cause/ Risk factors of problem identified ที่เกี่ยวข้องกับการใช้ยาและการปฏิบัติตัว	<ul style="list-style-type: none"> ● มีคุณสมบัติตามเกณฑ์ ดี ร่วมกับ ● สามารถอธิบายเชื่อมโยงสาเหตุ/ปัจจัยเสี่ยงกับปัญหาของผู้ป่วยได้อย่างเข้าใจ 	<ul style="list-style-type: none"> ● มีคุณสมบัติตามเกณฑ์ ผ่าน ร่วมกับ ● ระบุสาเหตุ/ปัจจัยเสี่ยงของปัญหาของผู้ป่วยได้ครบถ้วน 	<ul style="list-style-type: none"> ● สามารถระบุสาเหตุ/ปัจจัยเสี่ยงของปัญหาของผู้ป่วยได้อย่างตรงประเด็น 	<ul style="list-style-type: none"> ● ไม่สามารถระบุสาเหตุ/ปัจจัยเสี่ยงของปัญหาของผู้ป่วย (เน้นปัญหาหลัก) หรือระบุได้แต่ไม่ตรงประเด็น 	๒							
คะแนนที่ได้ x๒ = __	<input type="checkbox"/> ๑๐	<input type="checkbox"/> ๙	<input type="checkbox"/> ๘	<input type="checkbox"/> ๗	<input type="checkbox"/> ๖	<input type="checkbox"/> ๕	<input type="checkbox"/> ๔	<input type="checkbox"/> ๓	<input type="checkbox"/> ๒	<input type="checkbox"/> ๑	<input type="checkbox"/> ๐	
๕. Treatment Goals	<ul style="list-style-type: none"> ● มีคุณสมบัติตามเกณฑ์ ดี ร่วมกับ ● เหมาะสมและสอดคล้องกับผู้ป่วยแต่ละราย และบริบทในสถานการณ์จริง 	<ul style="list-style-type: none"> ● มีคุณสมบัติตามเกณฑ์ ผ่าน ร่วมกับ ● ระบุเป้าหมายที่เป็นไปตามเป้าหมายของหลักฐานอ้างอิงทางวิชาการที่เลือกใช้ได้อย่างครบถ้วน 	<ul style="list-style-type: none"> ● สามารถระบุเป้าหมายที่เป็นไปตามเป้าหมายของหลักฐานอ้างอิงทางวิชาการที่เลือกใช้ได้เป็นส่วนใหญ่ 	<ul style="list-style-type: none"> ● ไม่สามารถระบุเป้าหมายหลักที่เป็นไปตามเป้าหมายของแนวทางการรักษาที่เลือกใช้ 	๒							
คะแนนที่ได้ x๒ = __	<input type="checkbox"/> ๑๐	<input type="checkbox"/> ๙	<input type="checkbox"/> ๘	<input type="checkbox"/> ๗	<input type="checkbox"/> ๖	<input type="checkbox"/> ๕	<input type="checkbox"/> ๔	<input type="checkbox"/> ๓	<input type="checkbox"/> ๒	<input type="checkbox"/> ๑	<input type="checkbox"/> ๐	
๖. Assessment of Current Medical Condition(s) หรือ	<ul style="list-style-type: none"> ● มีคุณสมบัติตามเกณฑ์ ดี ร่วมกับ ● เชื่อมโยงปัญหาและข้อมูลที่ระบุได้มาใช้เพื่อประเมินทางเลือกในการ 	<ul style="list-style-type: none"> ● มีคุณสมบัติตามเกณฑ์ ผ่าน ร่วมกับ 	<ul style="list-style-type: none"> ● สามารถประเมินปัญหาจากการใช้ยาได้อย่างเป็นระบบ (เช่น การ 	<ul style="list-style-type: none"> ● ไม่สามารถประเมินปัญหาจากการใช้ยาได้อย่างเป็นระบบ 	๓							

Drug Therapy-related Problem	แก้ไขหรือจัดการปัญหาได้อย่างเหมาะสมโดยพิจารณาจากข้อมูลรอบด้าน	<ul style="list-style-type: none"> ● ประเมินแผนการแก้ไขปัญหาได้อย่างเหมาะสมและมีหลักฐานอ้างอิงทางวิชาการรองรับ 	ประเมินปัญหาการใช้ยาตาม IESAC)									
คะแนนที่ได้ x๓ = __	<input type="checkbox"/> ๑๐	<input type="checkbox"/> ๙	<input type="checkbox"/> ๘	<input type="checkbox"/> ๗	<input type="checkbox"/> ๖	<input type="checkbox"/> ๕	<input type="checkbox"/> ๔	<input type="checkbox"/> ๓	<input type="checkbox"/> ๒	<input type="checkbox"/> ๑	<input type="checkbox"/> ๐	
๗. Treatment Plan	<ul style="list-style-type: none"> ● <u>มีคุณสมบัติตามเกณฑ์ ดี</u> ร่วมกับ ● เหมาะสมและสอดคล้องกับบริบทในสถานการณ์จริง <u>หรือ</u> ● ตรงตามสถานะและความต้องการของผู้ป่วย 	<ul style="list-style-type: none"> ● <u>มีคุณสมบัติตามเกณฑ์ ผ่าน</u> ร่วมกับ ● ครอบคลุม ตรงประเด็น ทำได้จริง (แนะนำรวมถึง ชื่อยา ขนาดยา วิธี การให้ยา ความถี่และระยะเวลาในการให้ยา) 	<ul style="list-style-type: none"> ● สามารถระบุแผนการรักษาที่สอดคล้องกับที่ประเมินไว้ (assessment) และเป็นไปตามหลักฐานอ้างอิงทางวิชาการ 	<ul style="list-style-type: none"> ● ไม่สามารถระบุแผนการรักษาได้ หรือระบุได้ แต่ไม่เป็นไปตามหลักฐานอ้างอิงทางวิชาการ 	๑							
คะแนนที่ได้ x๑ = __	<input type="checkbox"/> ๑๐	<input type="checkbox"/> ๙	<input type="checkbox"/> ๘	<input type="checkbox"/> ๗	<input type="checkbox"/> ๖	<input type="checkbox"/> ๕	<input type="checkbox"/> ๔	<input type="checkbox"/> ๓	<input type="checkbox"/> ๒	<input type="checkbox"/> ๑	<input type="checkbox"/> ๐	
หัวข้อการประเมิน	ดีมาก (๑๐ คะแนน)	ดี (๘-๙ คะแนน)	ผ่าน (๖-๗ คะแนน)	ควรปรับปรุง (๐-๕ คะแนน)				น้ำหนัก				
๘. Monitoring & Follow-up	<ul style="list-style-type: none"> ● <u>มีคุณสมบัติตามเกณฑ์ ดี</u> ร่วมกับ ● เหมาะสมและสอดคล้องกับบริบทในสถานการณ์จริง <u>หรือ</u> ● ตรงตามสถานะและความต้องการของผู้ป่วย 	<ul style="list-style-type: none"> ● <u>มีคุณสมบัติตามเกณฑ์ ผ่าน</u> ร่วมกับ ● วางแผนการติดตามได้อย่างครอบคลุม ตรงประเด็น ทำได้จริง (ระบุความถี่และระยะเวลาการติดตามได้อย่างเหมาะสม) 	<ul style="list-style-type: none"> ● สามารถวางแผน การติดตามการรักษาได้อย่างครอบคลุมทั้งประเด็นในด้านประสิทธิภาพและความปลอดภัย และเป็นไปตามหลักฐานอ้างอิงทางวิชาการ ● กำหนดแผนตัวชี้วัดที่ใช้ในการติดตามได้จริง 	<ul style="list-style-type: none"> ● ไม่สามารถวางแผนการติดตามการรักษาได้อย่างครอบคลุม ครอบคลุม ครอบคลุม 	๑							
คะแนนที่ได้ x๑ = __	<input type="checkbox"/> ๑๐	<input type="checkbox"/> ๙	<input type="checkbox"/> ๘	<input type="checkbox"/> ๗	<input type="checkbox"/> ๖	<input type="checkbox"/> ๕	<input type="checkbox"/> ๔	<input type="checkbox"/> ๓	<input type="checkbox"/> ๒	<input type="checkbox"/> ๑	<input type="checkbox"/> ๐	
๙. Patient education	<ul style="list-style-type: none"> ● <u>มีคุณสมบัติตามเกณฑ์ ดี</u> ร่วมกับ ● เหมาะสมและสอดคล้องกับบริบทในสถานการณ์จริง <u>หรือ</u> 	<ul style="list-style-type: none"> ● <u>มีคุณสมบัติตามเกณฑ์ ผ่าน</u> ร่วมกับ ● ครอบคลุม ตรงประเด็น 	<ul style="list-style-type: none"> ● สามารถให้คำปรึกษา การแก้ไข/ป้องกันปัจจัยเสี่ยงได้อย่าง 	<ul style="list-style-type: none"> ● ไม่สามารถให้คำปรึกษา การแก้ไข/ป้องกันปัจจัยเสี่ยงได้ 	๑							

	● ตรงตามสภาวะและความต้องการของผู้ป่วย			ครอบคลุม และเป็นไปตามหลักฐานอ้างอิงทางวิชาการ								
คะแนนที่ได้ x๑ = __	<input type="checkbox"/> ๑๐	<input type="checkbox"/> ๙	<input type="checkbox"/> ๘	<input type="checkbox"/> ๗	<input type="checkbox"/> ๖	<input type="checkbox"/> ๕	<input type="checkbox"/> ๔	<input type="checkbox"/> ๓	<input type="checkbox"/> ๒	<input type="checkbox"/> ๑	<input type="checkbox"/> ๐	
๑๐. วิธีการนำเสนอ	<ul style="list-style-type: none"> ● มีคุณสมบัติตามเกณฑ์ ดี ร่วมกับ ● การนำเข้าสู่เนื้อหาได้น่าสนใจ ● การใช้เทคนิคการนำเสนอสามารถสร้างการมีส่วนร่วมของผู้ฟัง 	<ul style="list-style-type: none"> ● มีคุณสมบัติตามเกณฑ์ ผ่าน ร่วมกับ ● การสื่อสารให้ผู้ฟังเข้าใจได้อย่างเหมาะสม (สื่อสาร เสียงดังชัดเจน ความเร็วเหมาะสม ศัพท์ที่ใช้เข้าใจง่าย ออกเสียงถูกต้อง ทำทางการประสานสายตากับผู้ฟังเหมาะสม) 		<ul style="list-style-type: none"> ● ปริมาณเนื้อหาไม่เหมาะสมกับเวลาที่กำหนด ● มีความเหมาะสมของลำดับในการนำเสนอต่อการติดตาม ● เนื้อหาเอกสารและสื่อประกอบการนำเสนอสะกดถูกต้อง ชัดเจน น่าสนใจ 	<ul style="list-style-type: none"> ● ปริมาณเนื้อหาไม่เหมาะสมกับเวลาที่กำหนด (มากหรือน้อยเกินไป) ● ลำดับการนำเสนอไม่เหมาะสม ● เนื้อหาเอกสาร สื่อประกอบการนำเสนอ มีการสะกดผิดมาก ● ไม่ชัดเจนหรือขนาดอักษรเล็กมาก ● ไม่สามารถสื่อสารให้ ผู้ฟังเข้าใจได้ หรือทำให้ผู้ฟังเกิดความสับสน 	๑						
คะแนนที่ได้ x๑ = __	<input type="checkbox"/> ๑๐	<input type="checkbox"/> ๙	<input type="checkbox"/> ๘	<input type="checkbox"/> ๗	<input type="checkbox"/> ๖	<input type="checkbox"/> ๕	<input type="checkbox"/> ๔	<input type="checkbox"/> ๓	<input type="checkbox"/> ๒	<input type="checkbox"/> ๑	<input type="checkbox"/> ๐	
<p style="text-align: center;"> ปรับให้เป็นคะแนนเต็ม ๕ คะแนน = $\frac{\text{คะแนนที่ประเมินได้} \times \text{คะแนน}}{๑๕๐} \times ๕ = \text{_____} \text{ คะแนน}$ </p>												

การสะท้อนให้แก่นิสิต/นักศึกษา

จุดแข็ง	จุดที่ควรปรับปรุง

--	--

ลงชื่อ.....อาจารย์ประจำแหล่งฝึก
()

แบบประเมินทักษะในการดูแลผู้ป่วย
สำหรับอาจารย์ประจำแหล่งฝึก

ชื่อนิสิต/นักศึกษา.....รหัสประจำตัว.....ปฏิบัติงาน.....ชื่อแหล่งฝึก.....ผลัดที่.....

คำชี้แจง ให้ท่านพิจารณาความสามารถของนิสิต/นักศึกษาตามเกณฑ์ที่กำหนดที่ตรงกับทักษะและความสามารถของนิสิต/นักศึกษาที่ท่านดูแลมากที่สุด (ประเมินทั้งในและนอกเวลาการฝึกปฏิบัติงาน) โดยเกณฑ์ในขั้นที่สูงกว่า (ซ้ายมือ) นิสิต/นักศึกษาจะต้องแสดงถึงเกณฑ์ในขั้นที่ต่ำกว่า (ทางขวามือ) ด้วยก่อน และเมื่อนิสิต/นักศึกษามีความสามารถตรงตามเกณฑ์ในระดับใด จึงให้ท่านระบุคะแนนของนิสิต/นักศึกษาตามช่วงในช่วงเกณฑ์ที่ท่านพิจารณานั้นโดยทำเครื่องหมาย ลงในช่องที่อยู่ท้ายหัวข้อที่ประเมินแต่ละหัวข้อ **กรณีไม่สามารถประเมินในหัวข้อนั้นได้ให้ทำเครื่องหมาย ลงตรงช่อง N/A**

ตัวอย่างเช่น หากท่านประเมินนิสิต/นักศึกษามีความสามารถในหัวข้อ “การประเมินทักษะโดยรวม” อยู่ในเกณฑ์ “ดี” (๘-๙ คะแนน) ท่านสามารถเลือกให้คะแนน ๘ หรือ ๙ แก่นิสิต/นักศึกษาได้ ทั้งนี้ ขึ้นกับความเห็นของท่าน

หัวข้อการประเมิน	ดีมาก (๑๐ คะแนน)	ดี (๘-๙ คะแนน)	ผ่าน (๖-๗ คะแนน)	ควรปรับปรุง (๐-๕ คะแนน)	น้ำหนัก
๑. การประเมินทักษะโดยรวม เช่น การรวบรวมข้อมูลผู้ป่วย การตัดสินใจทางคลินิก discharge counselling เป็นต้น	<ul style="list-style-type: none"> มีคุณสมบัติตามเกณฑ์ ดี ร่วมกับ มีทักษะในการดูแลผู้ป่วย มีบุคลิกน่าเชื่อถือและแสดงออกให้เห็นถึงความเป็นเภสัชกร มีอาชีพอย่างชัดเจน 	<ul style="list-style-type: none"> มีคุณสมบัติตามเกณฑ์ ผ่าน ร่วมกับ มีทักษะในการดูแลผู้ป่วย หรือแก้ปัญหาผู้ป่วยเฉพาะรายได้ ครบถ้วน 	<ul style="list-style-type: none"> มีทักษะในการดูแลผู้ป่วย หรือแก้ปัญหาผู้ป่วยเฉพาะรายได้ อย่างตรงประเด็น 	<ul style="list-style-type: none"> ไม่มีทักษะในการดูแลผู้ป่วย หรือแก้ปัญหาผู้ป่วยเฉพาะรายได้ หรือแก้ปัญหาได้ไม่ตรงประเด็น 	๑๐
คะแนนที่ได้ x ๑๐ = ____	<input type="checkbox"/> ๑๐	<input type="checkbox"/> ๙ <input type="checkbox"/> ๘	<input type="checkbox"/> ๗ <input type="checkbox"/> ๖	<input type="checkbox"/> ๕ <input type="checkbox"/> ๔ <input type="checkbox"/> ๓ <input type="checkbox"/> ๒ <input type="checkbox"/> ๑ <input type="checkbox"/> ๐	<input type="checkbox"/> N/A
<p>ปรับให้เป็นคะแนนเต็ม ๑๐ คะแนน = $\frac{\text{คะแนนที่ประเมินได้} \times ๑๐}{๑๐๐} = \text{_____} \text{ คะแนน}$</p>					

การสะท้อนให้แก่นิสิต/นักศึกษา

จุดแข็ง	จุดที่ควรปรับปรุง

ลงชื่อ.....อาจารย์ประจำแหล่งฝึก
()

**แบบประเมินการวิพากษ์วรรณกรรมปฐมภูมิ
สำหรับอาจารย์ประจำแหล่งฝึก**

ชื่อนิสิต/นักศึกษา.....รหัสประจำตัว.....

ปฏิบัติงาน.....ชื่อแหล่งฝึก.....ผลิตภัณฑ์.....

คำชี้แจง

ให้ท่านพิจารณาความสามารถของนิสิต/นักศึกษาตามเกณฑ์ที่กำหนดที่ตรงกับทักษะและความสามารถของนิสิต/นักศึกษาที่ท่านดูแลมากที่สุด (ประเมินทั้งในและนอกเวลาการฝึกปฏิบัติงาน) โดยเกณฑ์ในขั้นที่สูงกว่า (ซ้ายมือ) นิสิต/นักศึกษาจะต้องแสดงถึงเกณฑ์ในขั้นที่ต่ำกว่า (ทางขวามือ) ด้วยก่อน และเมื่อนิสิต/นักศึกษามีความสามารถตรงตามเกณฑ์ในระดับใด จึงให้ท่านระบุคะแนนของนิสิต/นักศึกษาตามช่วงในช่วงเกณฑ์ที่ท่านพิจารณานั้นโดยทำเครื่องหมาย ลงในช่องที่อยู่ท้ายหัวข้อที่ประเมินแต่ละหัวข้อ

ตัวอย่างเช่น หากท่านประเมินนิสิต/นักศึกษามีความสามารถในหัวข้อ “การคัดเลือกบทความโดยนิสิต/นักศึกษา” อยู่ในเกณฑ์ดี (๘-๙ คะแนน) ท่านสามารถเลือกให้คะแนน ๘ หรือ ๙ แก่นิสิต/นักศึกษาได้ ทั้งนี้ ขึ้นกับความเห็นของท่าน

หัวข้อการประเมิน	ดีมาก (๑๐ คะแนน)	ดี (๘-๙ คะแนน)	ผ่าน (๖-๗ คะแนน)	ควรปรับปรุง (๐-๕ คะแนน)	น้ำหนัก
๑. การคัดเลือกบทความโดยนิสิต/นักศึกษา	<ul style="list-style-type: none"> ● มีคุณสมบัติตามเกณฑ์ ดี (๘-๙ คะแนน) ร่วมกับ ● บทความที่คัดเลือกเป็นบทความที่สามารถนำไปประยุกต์ใช้ในการแก้ปัญหาจากงานที่ทำได้จริง 	<ul style="list-style-type: none"> ● มีคุณสมบัติตามเกณฑ์ ผ่าน (๖-๗ คะแนน) ร่วมกับ ● มีแนวทางในการคัดเลือกและได้มาซึ่งบทความอย่างมีเหตุผลและเป็นระบบ (systematic searching) 	<ul style="list-style-type: none"> ● บทความที่คัดเลือกมาจากแหล่งที่น่าเชื่อถือ ● เป็นบทความที่มีความทันสมัยหรือตรงกับความต้องการของแหล่งฝึก หรือสอดคล้องกับบริบทการดูแลผู้ป่วย 	<ul style="list-style-type: none"> ● บทความมาจากแหล่งที่ไม่น่าเชื่อถือ ● บทความไม่มีความทันสมัย หรือไม่ตรงกับความต้องการของแหล่งฝึก หรือไม่สอดคล้องกับบริบทการดูแลผู้ป่วย 	๒
คะแนนที่ได้ x๒ = __	<input type="checkbox"/> ๑๐	<input type="checkbox"/> ๙ <input type="checkbox"/> ๘	<input type="checkbox"/> ๗ <input type="checkbox"/> ๖	<input type="checkbox"/> ๕ <input type="checkbox"/> ๔ <input type="checkbox"/> ๓ <input type="checkbox"/> ๒ <input type="checkbox"/> ๑ <input type="checkbox"/> ๐	<input type="checkbox"/> N/A
๒. การประเมินวิพากษ์บทความและการนำไปใช้	<ul style="list-style-type: none"> ● มีคุณสมบัติตามเกณฑ์ ดี (๘-๙ คะแนน) ร่วมกับ 	<ul style="list-style-type: none"> ● มีคุณสมบัติตามเกณฑ์ ผ่าน (๖-๗ คะแนน) ร่วมกับ 	<ul style="list-style-type: none"> ● มีความเข้าใจและอธิบายงานวิจัยในแง่ของ วัตถุประสงค์ คำถามการวิจัย รูปแบบงานวิจัย เกณฑ์การคัด 	<ul style="list-style-type: none"> ● ไม่สามารถอธิบายรูปแบบการศึกษาและแปลผลการศึกษาได้อย่างถูกต้อง 	๔

หัวข้อการประเมิน	ดีมาก (๑๐ คะแนน)	ดี (๘-๙ คะแนน)	ผ่าน (๖-๗ คะแนน)	ควรปรับปรุง (๐-๕ คะแนน)	น้ำหนัก
	<ul style="list-style-type: none"> • ประยุกต์ผลการศึกษามาใช้ในการแก้ปัญหาจากงานประจำหรือผู้ป่วยเฉพาะรายได้อย่างเหมาะสม 	<ul style="list-style-type: none"> • ประเมินและวิพากษ์ถึงจุดเด่น จุดด้อย และข้อจำกัดของการศึกษา 	เข้าและออก การเลือกคู่เปรียบ เทียบ สถิติที่ใช้ และแปลผล การศึกษาได้อย่างถูกต้อง		
คะแนนที่ได้ x๔ = __	<input type="checkbox"/> ๑๐	<input type="checkbox"/> ๙ <input type="checkbox"/> ๘	<input type="checkbox"/> ๗ <input type="checkbox"/> ๖	<input type="checkbox"/> ๕ <input type="checkbox"/> ๔ <input type="checkbox"/> ๓ <input type="checkbox"/> ๒ <input type="checkbox"/> ๑ <input type="checkbox"/> ๐	<input type="checkbox"/> N/A
๓. วิธีการนำเสนอ	<ul style="list-style-type: none"> • มีคุณสมบัติตามเกณฑ์ ดี (๘-๙ คะแนน) ร่วมกับ • การนำเสนอเนื้อหาที่น่าสนใจ • การใช้เทคนิคการนำเสนอสามารถสร้างการมีส่วนร่วมของผู้ฟัง 	<ul style="list-style-type: none"> • มีคุณสมบัติตามเกณฑ์ ผ่าน (๖-๗ คะแนน) ร่วมกับ • การสื่อสารให้ผู้ฟังเข้าใจได้อย่างเหมาะสม (สื่อสารเสียงดังชัดเจน ความเร็วเหมาะสม ศัพท์ที่ใช้เข้าใจง่าย ออกเสียงถูกต้อง ทำทางการประสานสายตากับผู้ฟังเหมาะสม) 	<ul style="list-style-type: none"> • ปริมาณเนื้อหาไม่เหมาะสมกับเวลาที่กำหนด • มีความเหมาะสมของลำดับในการนำเสนอ ง่ายต่อการติดตาม • เนื้อหาเอกสารและสื่อประกอบการนำเสนอสะกดถูกต้อง ชัดเจน น่าสนใจ 	<ul style="list-style-type: none"> • ปริมาณเนื้อหา มากหรือน้อยเกินไปกับเวลาที่กำหนด • ลำดับการนำเสนอไม่เหมาะสม • เนื้อหาเอกสาร และสื่อประกอบการนำเสนอสะกดผิดมาก • ไม่ชัดเจนหรือขนาดอักษรเล็กมาก • ไม่สามารถสื่อสารให้ผู้ฟังเข้าใจได้ หรือทำให้ผู้ฟังเกิดความสับสน 	๒
คะแนนที่ได้ x๒ = __	<input type="checkbox"/> ๑๐	<input type="checkbox"/> ๙ <input type="checkbox"/> ๘	<input type="checkbox"/> ๗ <input type="checkbox"/> ๖	<input type="checkbox"/> ๕ <input type="checkbox"/> ๔ <input type="checkbox"/> ๓ <input type="checkbox"/> ๒ <input type="checkbox"/> ๑ <input type="checkbox"/> ๐	<input type="checkbox"/> N/A
๔. การตอบคำถาม (เน้นคุณภาพในการตอบมากกว่าปริมาณ)	<ul style="list-style-type: none"> • มีคุณสมบัติตามเกณฑ์ ดี (๘-๙ คะแนน) ร่วมกับ • ในกรณีที่ไม่มีข้อมูลเชิงประจักษ์ที่สนับสนุนคำตอบได้ชัดเจน นิสิต/นักศึกษาสามารถสังเคราะห์คำตอบได้ด้วยตนเอง โดยอ้างอิงจากองค์ความรู้พื้นฐาน 	<ul style="list-style-type: none"> • มีคุณสมบัติตามเกณฑ์ ผ่าน (๖-๗ คะแนน) ร่วมกับ • สามารถสื่อสารให้ผู้ฟังเข้าใจได้โดยตรงประเด็น 	<ul style="list-style-type: none"> • ตอบคำถามส่วนใหญ่ได้ถูกต้อง โดยมีหลักฐานทางวิชาการอ้างอิงได้อย่างเหมาะสมกับระดับความรู้ของ นิสิต/นักศึกษา 	<ul style="list-style-type: none"> • ไม่สามารถตอบคำถามได้อย่างถูกต้อง หรือตอบคำถามโดยไม่มีหลักฐานทางวิชาการ หรือไม่สัมพันธ์กับองค์ความรู้พื้นฐาน 	๒
คะแนนที่ได้ x๒ = __	<input type="checkbox"/> ๑๐	<input type="checkbox"/> ๙ <input type="checkbox"/> ๘	<input type="checkbox"/> ๗ <input type="checkbox"/> ๖	<input type="checkbox"/> ๕ <input type="checkbox"/> ๔ <input type="checkbox"/> ๓ <input type="checkbox"/> ๒ <input type="checkbox"/> ๑ <input type="checkbox"/> ๐	<input type="checkbox"/> N/A

หัวข้อการประเมิน	ดีมาก (๑๐ คะแนน)	ดี (๘-๙ คะแนน)	ผ่าน (๖-๗ คะแนน)	ควรปรับปรุง (๐-๕ คะแนน)	น้ำหนัก
<p>ปรับให้เป็นคะแนนเต็ม ๑๐ คะแนน = $\frac{\text{คะแนนที่ประเมินได้}}{100} \times 10 = \text{_____} \text{ คะแนน}$</p>					

การสะท้อนให้แก่นิสิต/นักศึกษา

จุดแข็ง	จุดที่ควรปรับปรุง

--	--

ลงชื่อ.....อาจารย์ประจำแหล่งฝึก
()

**แบบประเมินการให้ความรู้บุคลากรสาธารณสุขในองค์กร
สำหรับอาจารย์ประจำแหล่งฝึก**

ชื่อนิสิต/นักศึกษา.....รหัสประจำตัว.....

ปฏิบัติงาน.....ชื่อแหล่งฝึก.....ผลิตภัณฑ์.....

คำชี้แจง ให้ท่านพิจารณาความสามารถของนิสิต/นักศึกษาตามเกณฑ์ที่กำหนดที่ตรงกับทักษะและความสามารถของนิสิต/นักศึกษาที่ท่านดูแลมากที่สุด (ประเมินทั้งในและนอกเวลาการฝึกปฏิบัติงาน) โดยเกณฑ์ในชั้นที่สูงกว่า (ซ้ายมือ) นิสิต/นักศึกษาจะต้องแสดงถึงเกณฑ์ในชั้นที่ต่ำกว่า (ทางขวามือ) ด้วยก่อน และเมื่อนิสิต/นักศึกษามีความสามารถตรงตามเกณฑ์ในระดับใด จึงให้ท่านระบุคะแนนของนิสิต/นักศึกษาตามช่วงในช่วงเกณฑ์ที่ท่านพิจารณานั้นโดยทำเครื่องหมาย ลงในช่องที่อยู่ท้ายหัวข้อที่ประเมินแต่ละหัวข้อ

ตัวอย่างเช่น หากท่านประเมินนิสิต/นักศึกษามีความสามารถในหัวข้อ **"เนื้อหาการนำเสนอ"** อยู่ในเกณฑ์ดี (๘-๙ คะแนน) ท่านสามารถเลือกให้คะแนน ๘ หรือ ๙ แก่นิสิต/นักศึกษาได้ ทั้งนี้ ขึ้นกับความเห็นของท่าน

หัวข้อการประเมิน	ดีมาก (๑๐ คะแนน)	ดี (๘-๙ คะแนน)		ผ่าน (๖-๗ คะแนน)		ควรปรับปรุง (๐-๕ คะแนน)						น้ำหนัก
๑. การคัดเลือกเรื่องที่น่าเสนอโดยนิสิต/นักศึกษา	<ul style="list-style-type: none"> ● มีคุณสมบัติตามเกณฑ์ ดี (๘-๙ คะแนน) ร่วมกับ ● เรื่องที่คัดเลือกมานำเสนอเป็นข้อมูลวิชาการที่สามารถนำไปประยุกต์ใช้ในการแก้ปัญหาจากงานที่ทำได้จริง 	<ul style="list-style-type: none"> ● มีคุณสมบัติตามเกณฑ์ ผ่าน (๖-๗ คะแนน) ร่วมกับ ● มีแนวทางในการคัดเลือกและได้มาซึ่งเรื่องที่น่าเสนออย่างมีเหตุผลและเป็นระบบ (systematic searching) 	<ul style="list-style-type: none"> ● เรื่องที่น่าเสนอคัดเลือกมาจากแหล่งที่น่าเชื่อถือ ● เรื่องที่น่าเสนอมีความทันสมัยหรือตรงกับความต้องการของแหล่งฝึก หรือสอดคล้องกับบริบทการดูแลผู้ป่วย 	<ul style="list-style-type: none"> ● เรื่องที่น่าเสนอมาจากแหล่งที่ไม่น่าเชื่อถือ ● เรื่องที่น่าเสนอไม่มีความทันสมัยหรือไม่ตรงกับความต้องการของแหล่งฝึก หรือไม่สอดคล้องกับบริบทการดูแลผู้ป่วย 							๑	
คะแนนที่ได้ x๑ = __	<input type="checkbox"/> ๑๐	<input type="checkbox"/> ๙	<input type="checkbox"/> ๘	<input type="checkbox"/> ๗	<input type="checkbox"/> ๖	<input type="checkbox"/> ๕	<input type="checkbox"/> ๔	<input type="checkbox"/> ๓	<input type="checkbox"/> ๒	<input type="checkbox"/> ๑	<input type="checkbox"/> ๐	<input type="checkbox"/> N/A

๒. เนื้อหาการนำเสนอ	<ul style="list-style-type: none"> ● มีคุณสมบัติตามเกณฑ์ ดี (๘-๙ คะแนน) ร่วมกับ ● เนื้อหาเป็นประโยชน์และสามารถประยุกต์ใช้ตามความต้องการของผู้ฟัง 	<ul style="list-style-type: none"> ● มีคุณสมบัติตามเกณฑ์ ผ่าน (๖-๗ คะแนน) ร่วมกับ ● เนื้อหาครบถ้วน ถูกต้อง และครอบคลุมประเด็นสำคัญ 	<ul style="list-style-type: none"> ● กำหนดหัวข้อและวัตถุประสงค์ได้เหมาะสมกับผู้ฟัง แต่เนื้อหาไม่ครบถ้วน หรือไม่ครอบคลุมประเด็นสำคัญ 	<ul style="list-style-type: none"> ● หัวข้อและวัตถุประสงค์ไม่สอดคล้องกัน และมีเนื้อหาไม่ครบถ้วน หรือไม่ครอบคลุมประเด็นสำคัญ 	๑
คะแนนที่ได้ x๑ = __	<input type="checkbox"/> ๑๐	<input type="checkbox"/> ๙ <input type="checkbox"/> ๘	<input type="checkbox"/> ๗ <input type="checkbox"/> ๖	<input type="checkbox"/> ๕ <input type="checkbox"/> ๔ <input type="checkbox"/> ๓ <input type="checkbox"/> ๒ <input type="checkbox"/> ๑ <input type="checkbox"/> ๐	<input type="checkbox"/> N/A
หัวข้อการประเมิน	ดีมาก (๑๐ คะแนน)	ดี (๘-๙ คะแนน)	ผ่าน (๖-๗ คะแนน)	ควรปรับปรุง (๐-๕ คะแนน)	น้ำหนัก
๓. การใช้หลักฐานทางวิชาการ	<ul style="list-style-type: none"> ● ใช้ข้อมูลที่น่าเชื่อถือ สอดคล้องทันสมัย ครบถ้วน ● เลือกระดับของหลักฐานทางวิชาการได้เหมาะสมกับเรื่องที่น่าสนใจ 	<ul style="list-style-type: none"> ● ใช้ข้อมูลที่น่าเชื่อถือ สอดคล้องทันสมัย แต่ไม่ครบถ้วน ● เลือกระดับของหลักฐานทางวิชาการได้เหมาะสมกับเรื่องที่น่าสนใจ 	<ul style="list-style-type: none"> ● ใช้ข้อมูลที่น่าเชื่อถือ สอดคล้อง แต่ไม่ทันสมัยและไม่ครบถ้วน ● เลือกระดับของหลักฐานทางวิชาการได้เหมาะสมกับเรื่องที่น่าสนใจ 	<ul style="list-style-type: none"> ● ใช้ข้อมูลที่ไม่น่าเชื่อถือ ไม่สอดคล้อง ไม่ทันสมัย และไม่ครบถ้วน ● เลือกระดับของหลักฐานทางวิชาการได้ไม่เหมาะสมกับเรื่องที่น่าสนใจ 	๑
คะแนนที่ได้ x๑ = __	<input type="checkbox"/> ๑๐	<input type="checkbox"/> ๙ <input type="checkbox"/> ๘	<input type="checkbox"/> ๗ <input type="checkbox"/> ๖	<input type="checkbox"/> ๕ <input type="checkbox"/> ๔ <input type="checkbox"/> ๓ <input type="checkbox"/> ๒ <input type="checkbox"/> ๑ <input type="checkbox"/> ๐	<input type="checkbox"/> N/A
๔. วิธีการนำเสนอ	<ul style="list-style-type: none"> ● มีคุณสมบัติตามเกณฑ์ ดี (๘-๙ คะแนน) ร่วมกับ ● นำเข้าสู่เนื้อหาได้น่าสนใจ ● ใช้เทคนิคการนำเสนอที่สามารถสร้างการมีส่วนร่วมของผู้ฟัง 	<ul style="list-style-type: none"> ● มีคุณสมบัติตามเกณฑ์ ผ่าน (๖-๗ คะแนน) ร่วมกับ ● สื่อสารให้ผู้ฟังด้วยบุคลิกท่าทางที่เหมาะสม (สื่อสารเสียงดังชัดเจน ความเร็วเหมาะสม ศัพท์ที่ใช้เข้าใจง่าย ออกเสียงถูกต้อง ท่าทางการประสานสายตากับผู้ฟังเหมาะสม) 	<ul style="list-style-type: none"> ● ปริมาณเนื้อหาไม่เหมาะสมกับเวลาที่กำหนด ● มีความเหมาะสมของลำดับในการนำเสนอ ง่ายต่อการติดตาม ● เนื้อหาเอกสารและสื่อประกอบการนำเสนอสะกดถูกต้อง ชัดเจน น่าสนใจ 	<ul style="list-style-type: none"> ● ปริมาณเนื้อหาไม่เหมาะสมกับเวลาที่กำหนด (มากหรือน้อยเกินไป) ● ลำดับการนำเสนอไม่เหมาะสม ● เนื้อหาเอกสาร และสื่อประกอบการนำเสนอมีการสะกดผิดมาก ● ไม่ชัดเจนหรือขนาดอักษรเล็กมาก ● ไม่สามารถสื่อสารให้ผู้ฟังเข้าใจได้ หรือทำให้ผู้ฟังเกิดความสับสน 	๑

คะแนนที่ได้ x๑ = __	<input type="checkbox"/> ๑๐	<input type="checkbox"/> ๙	<input type="checkbox"/> ๘	<input type="checkbox"/> ๗	<input type="checkbox"/> ๖	<input type="checkbox"/> ๕	<input type="checkbox"/> ๔	<input type="checkbox"/> ๓	<input type="checkbox"/> ๒	<input type="checkbox"/> ๑	<input type="checkbox"/> ๐	<input type="checkbox"/> N/A
๕. การตอบคำถาม (เน้นคุณภาพในการตอบมากกว่าปริมาณ)	<ul style="list-style-type: none"> ● มีคุณสมบัติตามเกณฑ์ ดี (๘-๙ คะแนน) ร่วมกับ ● ในกรณีที่ไม่มีข้อมูลเชิงประจักษ์ที่สนับสนุนคำตอบได้ชัดเจน นิสิต/นักศึกษาสามารถสังเคราะห์คำตอบได้ด้วยตนเองโดยอ้างอิงจากองค์ความรู้พื้นฐาน 	<ul style="list-style-type: none"> ● มีคุณสมบัติตามเกณฑ์ ผ่าน (๖-๗ คะแนน) ร่วมกับ ● สามารถสื่อสารให้ผู้ฟังเข้าใจได้อย่างตรงประเด็น 		<ul style="list-style-type: none"> ● ตอบคำถามส่วนใหญ่ได้ถูกต้อง โดยมีหลักฐานทางวิชาการอ้างอิงได้อย่างเหมาะสมกับระดับความรู้ของนิสิต/นักศึกษา 	<ul style="list-style-type: none"> ● ไม่สามารถตอบคำถามได้อย่างถูกต้อง หรือตอบคำถามโดยไม่มีหลักฐานทางวิชาการ หรือไม่สัมพันธ์กับองค์ความรู้พื้นฐาน 	๑						
คะแนนที่ได้ x๑ = __	<input type="checkbox"/> ๑๐	<input type="checkbox"/> ๙	<input type="checkbox"/> ๘	<input type="checkbox"/> ๗	<input type="checkbox"/> ๖	<input type="checkbox"/> ๕	<input type="checkbox"/> ๔	<input type="checkbox"/> ๓	<input type="checkbox"/> ๒	<input type="checkbox"/> ๑	<input type="checkbox"/> ๐	<input type="checkbox"/> N/A
<p style="text-align: center;">ปรับให้เป็นคะแนนเต็ม ๑๐ คะแนน = $\frac{\text{คะแนนที่ประเมินได้}}{๕๐} \times ๑๐ = \text{_____} \text{ คะแนน}$</p>												

การสะท้อนให้แก่ นิสิต/นักศึกษา

จุดแข็ง	จุดที่ควรปรับปรุง

--	--

ลงชื่อ.....อาจารย์ประจำแหล่งฝึก

()

